

股票代碼：8931

大園汽電共生股份有限公司

TA-YUAN COGENERATION COMPANY LTD

九十七年度年報

ANNUAL REPORT 2008

中華民國九十八年五月十五日 刊印

查詢年報網址：<http://newmops.twse.com.tw>

一、本公司發言人、代理發言人姓名職稱及聯絡電話

發言人姓名：張世陽
職稱：總經理
代理發言人：陳榮龍
職稱：管理部經理
電話：(03)386-8066
電子信箱：toptyc@ms29.hinet.net

二、公司、工廠之地址及電話

公司地址：桃園縣大園鄉北港村 14 鄰 2-6 號
電話：(03)386-8066
工廠地址：桃園縣大園鄉北港村 14 鄰 2-6 號
電話：(03)386-8066

三、股票過戶機構之名稱、地址及電話

名稱：富邦綜合證券股份有限公司
地址：台北市許昌街 17 號 2 樓
電話：(02)2361-1300
網址：<http://www.fbs.com.tw>

四、最近年度簽證會計師姓名、事務所名稱、地址及電話

會計師姓名：游素環、林義峰會計師
事務所名稱：勤業眾信會計師事務所
地址：台北市民生東路三段 156 號 12 樓
電話：(02)2545-9988
網址：<http://www.deloitte.com.tw>

五、海外有價證券掛牌買賣之交易場所名稱及查詢該海外有價證券資訊之方式

無

六、公司網址:無

大園汽電公司 e-mail:toptyc@ms29.hinet.net

目 錄

致股東報告書	1
公司簡介	4
公司治理報告	5
壹、組織系統	
貳、董事、監察人、總經理、副總經理、協理、各部門及分支機構主管資料	
參、公司治理運作情形	
肆、會計師公費資訊	
伍、更換會計師資訊	
陸、公司之董事長、總經理、負責財務或會計事務之經理人，最近一年內曾任職於簽證會計師所屬事務所或其關係企業者，應揭露其姓名、職稱及任職於簽證會計師所屬事務所或其關係企業之期間	
柒、最近年度及截至年報刊印日止，董事、監察人、經理人及持股比例超過百分之十之股東股權移轉及股權質押變動情形	
捌、持股比例占前十大股東間互為財務會計準則公報第六號關係人關係之資訊	
玖、公司、公司之董事、監察人、經理人及公司直接或間接控制之事業同一轉投資事業之持股數，並合併計算綜合持股比例	
募資情形	29
壹、資本及股份	
貳、公司債辦理情形	
參、特別股辦理情形	
肆、海外存託憑證辦理情形	
伍、員工認股權憑證辦理情形	
陸、併購或受讓他公司股份發行新股辦理情形	
柒、資金運用計畫及執行情形	
營運概況	35
壹、業務內容	
貳、市場及產銷概況	
參、從業員工	
肆、環保支出資訊	
伍、勞資關係	
陸、重要契約	
財務概況	39
壹、最近五年度簡明財務資料	
貳、最近五年度財務分析	
參、最近年度財務報告之監察人審查報告	
肆、最近年度財務報表	
伍、最近年度經會計師查核簽證之母子公司合併財務報表	
陸、公司及其關係企業，發生財務週轉困難情事，列明其對本公司財務狀況之影響	

財務狀況及經營結果之檢討分析與風險事項之評估 ----- 120

- 壹、 財務狀況
- 貳、 經營結果
- 參、 現金流量
- 肆、 最近年度重大資本支出對財務業務之影響
- 伍、 最近年度轉投資政策、其獲利或虧損之主要原因、改善計畫及未來一年投資計畫
- 陸、 截至年報刊印日止風險事項之分析及評估
- 柒、 其他重要事項

特別記載事項 ----- 125

- 壹、 關係企業相關資料
- 貳、 最近年度及截至年報刊印日止，私募有價證券辦理情形
- 參、 最近年度及截至年報刊印日止，子公司持有或處分本公司股票情形
- 肆、 其他必要補充說明事項

最近年度及截至年報刊印日止發生證交法第三十六條第二第二款對股東權益或證券價格有重大影響之事項 ----- 126

致股東報告書

97 年是本公司成立以來最艱困的一年，在國際燃料價格大幅上漲下，又逢美國次貸風暴引發之全球金融危機及經濟蕭條導致本公司能源用戶訂單大幅度萎縮，相對的降低了能源的使用，本公司在此風暴下自不能幸免於外，所幸在經理部門所有的同仁的努力下，本公司又先後開發了 9 家新蒸汽用戶，這也確實的降低了此經濟風暴所帶來的衝擊，但縱然如此，97 年實際的銷售業績如與前一年度(96 年)相比較，蒸汽銷售約減少了 147,533 噸，減幅約達 20.26%，電量躉售也減少約 8,662 萬度，減幅也高達了約 25.52%，在此刻，本公司並未氣沉志消，反而越挫越勇，掌握時效積極規劃開發一期工業區新能源用戶，以為未來注入新的希望。

展望 98 年新的年度，世界經濟景氣已有逐漸復甦的景象，國際市場的能源價格也漸回復到較正常的水平，本公司將抓緊此一利基，將新蒸汽用戶納入以提高產能利用率來創造公司的最大利潤。

以上簡要報告，敬請指教！

董事長



九十七年度營業概況報告

本公司九十七年度收入共計新台幣1,090,216仟元（營業收入1,081,522仟元，營業外收入8,694千元）達成目標100.96%，比九十六年度減少54,711仟元，支出共計新台幣1,071,097仟元（包括營業成本999,494仟元，營業費用41,527仟元，營業外支出30,076仟元）比九十六年度增加53,888仟元，收支相抵九十七年稅前損益新台幣19,119仟元，達成目標31.44%，比九十六年度減少108,599仟元。

本公司九十七年營業執行情形：

新台幣：仟元

科目	97年度實際數	百分比
營業收入	1,081,522	100.00%
營業成本	(999,494)	92.42%
營業毛利	82,028	7.59%
營業費用	(41,527)	3.84%
營業損益	40,501	3.75%
營業外收入	8,694	0.80%
營業外支出	(30,076)	2.78%
本期稅前損益	19,119	1.77%

九十八年度營運計畫概要

鑑於經營環境因素考量，規劃本公司九十八年度業務計劃如下：

- (一) 改善透平發電機效率，降低發電耗損。
- (二) 改變售電策略，提高獲利能力。
- (三) 擴展一期工業區用汽廠商，提高售汽量增加利潤。
- (四) 開發高壓新能源用戶，提高營收增加利潤。

九十八年預計營業目標：

九十八年度觀察燃料成本下降，燃煤發電機組以全載供汽及發電，重油發電機組尖峯全載發電躉售台電，預估九十八年度產銷情形如下：

(一) 燃煤發電機組

項 目	單 位	生 產 量	銷 售 量
電 力	仟度	283,721	262,282
蒸 汽	公噸	397,288	397,288

註：電力銷售=生產量+購電量-所內用電量

(二) 重油發電機組

項 目	單 位	生 產 量	銷 售 量
電 力	仟度	120,480	118,221
蒸 汽	公噸	46,746	46,746

註：電力銷售=生產量+購電量-所內用電量

(三) 焚化爐代營運業務期間均維持近滿載運轉

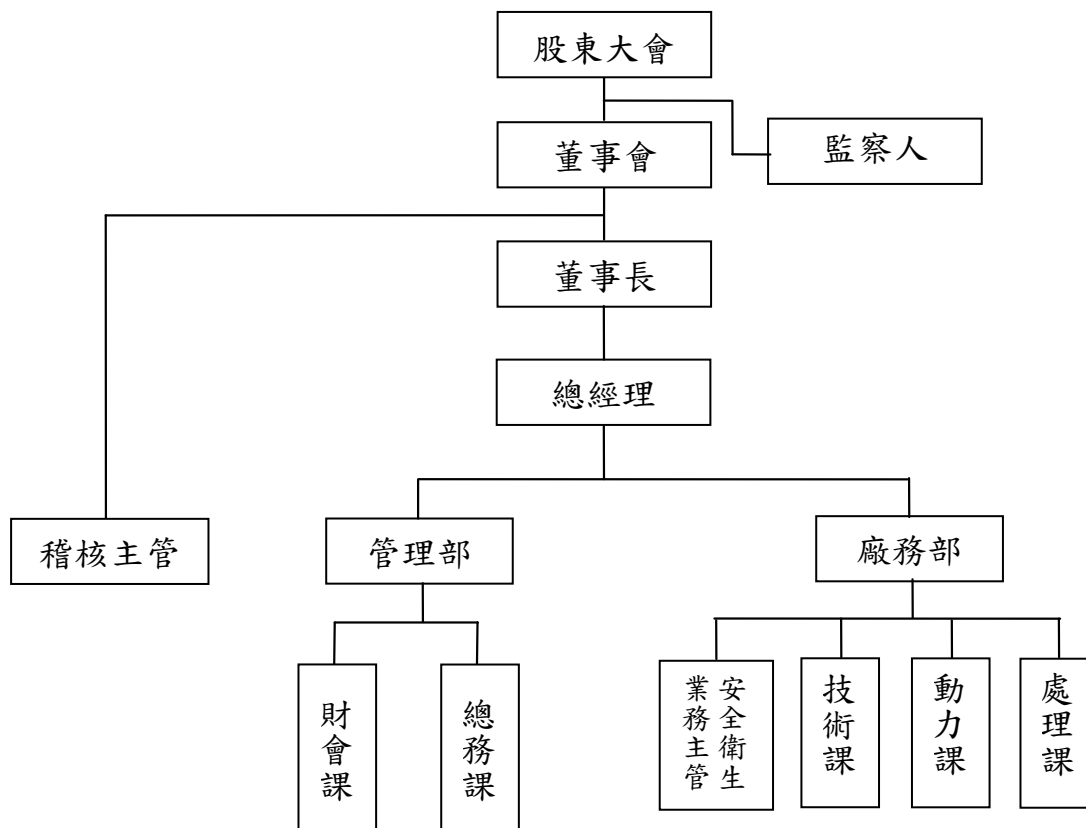
公司簡介

- | | |
|-----------|---------------------------|
| 民國八十二年八月 | 創立大園汽電共生股份有限公司，資本額為二千五百萬元 |
| 民國八十三年六月 | 經證期會核准公開發行，資本額為五億元 |
| 民國八十五年七月 | 燃煤抽汽冷凝式汽電共生系統正式商轉 |
| 民國八十七年五月 | 籌建燃油機組，資本額增至七億五千萬元 |
| 民國八十八年十一月 | 資本額增至七億八千七百伍拾萬元 |
| 民國八十九年六月 | 燃油機組正式商轉，資本額增至八億七千六佰萬元 |
| 民國九十年五月 | 正式上櫃掛牌，資本額增至九億六千六佰萬元 |
| 民國九十一年七月 | 資本額增至十億六千六佰萬元 |

公司治理報告

壹、組織系統

一、公司之組織結構



二、各主要部門經營業務

- A. 廠務部：汽電廠之運轉、維修。
代運轉焚化爐。
汽電廠增設及供電、供汽設備之技術策畫、改善設計。
- B. 管理部：業務聯繫、產品產銷計算與收費。
財務規劃、資金調度、進口開狀、出納、帳務與成本分析。
總務行政、財產管理、人事管理、文書管理與購料、驗收、料務管理、董事會、股東會、增資等事宜。

貳、董事、監察人、總經理、副總經理、協理、各部門及分支機構主管資料：

一、董事及監察人

1. 董事及監察人資料

97年12月31日

職稱 (註1)	姓名	選(就)任日期	任期	初次選任日期 (註2)	選任時持有股份		現在持有股數		配偶、未成年子女現在持有股份		利用他人名義持有股份		主要經(學)歷 (註3)	目前兼任本公司及其他公司之職務
					股數	持股份比率	股數	持股份比率	股數	持股份比率	股數	持股份比率		
董事長	台灣汽電共生(股)公司代表人： 呂學義	97.08.01	三	97.08.01	31,252,249	29.31	31,252,249	29.31	—	—	—	—	—	—
董事	台灣汽電共生(股)公司代表人： 吳宏能	97.08.01	三	97.08.01	31,252,249	29.31	31,252,249	29.31	508	—	—	—	上民營造(股)公司董事長 星能電力(股)公司董事長兼 總經理 星力(股)公司董事 森霸電力(股)公司監察人	
董事	正隆(股)公司代表人： 彭慶爐	97.08.01	三	97.08.01	43,782,645	41.06	43,782,645	41.06	—	—	—	—	眾銘公司副總經理	
董事	正隆(股)公司代表人： 王世怡	97.08.01	三	91.08.01	43,782,645	41.06	43,782,645	41.06	—	—	—	—	大園汽電公司副廠長	
董事兼 總經理	張世陽	97.08.01	三	97.08.01	141,025	0.13	141,025	0.13	21,862	0.02	—	—	大園汽電公司總經理	
監察人	黃念青	97.08.01	三	97.08.01	28,205	0.03	28,205	0.03	—	—	—	—	正太科技公司總經理	
監察人	鄭燦然	97.08.01	三	91.08.01	668	—	668	—	—	—	—	—	台灣汽電企劃及業務經理	
監察人	尚益染整(股)公司代表人： 施振榮	97.08.01	三	82.08.01	1,922,882	1.80	1,922,882	1.80	—	—	—	—	尚益染整加工(股)公司董事長	

註1：法人股東應將法人股東名稱及代表人分別列示(屬法人股東代表者，應註明法人股東名稱)，並應填列下表一。

註2：填列首次擔任公司董事或監察人之時間，如有中斷情事，應附註說明。

註3：與擔任目前職位相關之經歷，如於前揭期間曾於查核簽證會計師事務所或關係企業任職，應敘明其擔任之職稱及負責之職務。

2. 董事及監察人資料

97年12月31日

條 件	是否具有五年以上商務、法律、財務或公司業務所須之工作經驗			符合獨立性情形 (註 2)										兼任其他公開發行公司獨立董事家數
	商務、財務、會計或公司業務所須相關系之私立大專院校講師以上	法官、檢察官、律師或會計師或其他與公司業務所需之國家考試及領有證書之專門職業及技術人員	商務、財務、會計或公司業務所須之工作經驗	1	2	3	4	5	6	7	8	9	10	
姓名 (註 1)														
台灣汽電(股)公司 代表人：呂學義			√	√	√	√		√	√	√	√			
台灣汽電(股)公司 代表人：吳宏能			√	√	√	√		√	√	√	√			
正隆(股)公司 代表人：彭慶爐			√	√	√	√		√	√	√	√			
正隆(股)公司 代表人：王世怡			√	√	√	√		√	√	√	√			
張世陽			√	√	√	√	√	√	√	√	√	√		
黃念青			√	√	√	√	√	√	√	√	√	√	√	
鄭燦然			√	√	√	√	√	√	√	√	√	√	√	
尚益染整加工(股)公司 代表人：施振榮			√	√	√	√		√	√	√	√			

註 1：欄位多寡視實際數調整。

註 2：各董事、監察人於選任前二年及任職期間符合下述各條件者，請於各條件代號下方空格中打“√”。

- (1) 非為公司或其關係企業之受僱人。
- (2) 非公司或其關係企業之董事、監察人(但如為公司或其母公司、公司直接及間接持有表決權之股份超過百分之五十之子公司之獨立董事者，不在此限)。
- (3) 非本人及其配偶、未成年子女或以他人名義持有公司已發行股份總額百分之一以上或持股前十名之自然人股東。
- (4) 非前三款所列人員之配偶、二親等以內親屬或五親等以內直系血親親屬。
- (5) 非直接持有公司已發行股份總額百分之五以上法人股東之董事、監察人或受僱人，或持股前五名法人股東之董事、監察人或受僱人。
- (6) 非與公司有財務或業務往來之特定公司或機構之董事(理事)、監察人(監事)、經理人或持股百分之五以上股東。
- (7) 非為公司或關係企業提供商務、法務、財務、會計等服務或諮詢之專業人士、獨資、合夥、公司或機構之企業主、合夥人、董事(理事)、監察人(監事)、經理人及其配偶。
- (8) 未與其他董事間具有配偶或二親等以內之親屬關係。
- (9) 未有公司法第 30 條各款情事之一。
- (10) 未有公司法第 27 條規定以政府、法人或其代表人當選。

3. 法人股東之主要股東

97年12月31日

法人股東名稱(註1)	法人股東之主要股東(註2)
正隆(股)公司	正隆(股)公司職工福利委員會 3.07% 文經開發(股)公司 2.60% 中信銀受託信託財產專戶 2.52% 山發營造(股)公司 1.91% 山富紙業(股)公司 1.82% 仁云(股)公司 1.69% 山隆通運(股)公司 1.59% 山發(股)公司 1.51% 大通託管JP摩根基金之JF亞洲股權基金 1.5% 裕力機械(股)公司 1.33%
台灣汽電共生(股)公司	台灣電力(股)公司 27.58% 中華開發工業銀行(股)公司 7.81% 兆豐國際商業銀行(股)公司 5.70% 東元電機(股)公司 1.96% 台塑重工(股)公司 1.54% 大同(股)公司 1.23% 國泰世華銀行受託王洪樂音信託專戶 0.96% 大亞電電線電纜(股)公司 0.87% 太平洋電線電纜(股)公司 0.87% 國泰世華銀行受託王連源信託專戶 0.76%
尚益染整加工(股)公司	李文成 4.00% 施惠芬 3.70% 施振明 3.50% 柯長琦 2.80% 施敦仁 2.80% 林清輝 2.70% 盈榮股份有限公司 2.70% 施振宏 2.60% 施柏成 2.60% 黃郭芙美 2.50%

註1：董事、監察人屬於法人股東代表者，應填寫該法人股東名稱。

註2：填寫該法人股東之主要股東名稱(其股權比例超過百分十或股權比例占前十名)。若其主要股東為法人者，應再填列下表二。

法人名稱(註1)	法人之主要股東(註2)
山發營造(股)公司	仁云(股)公司 30.00% 文經開發(股)公司 24.73% 鄭人豪 22.80% 盧娟娟 15.40% 鄭政隆 2.45% 鄭舒云 2.31% 鄭喬云 2.31%
山隆通運(股)公司	山發(股)公司 7.81% 正隆(股)公司 7.42% 山發營造(股)公司 6.29% 鄭人銘 5.58% 正隆投資(股)公司 4.54% 山富紙業(股)公司 4.41% 鄭政隆 4.04% 鄭文明 1.99% 中國信託商業銀行受託信託財產專戶 1.82% 陳銀海 1.65%
山發(股)公司	山發國際(股)公司 52.81% 仁云(股)公司 23.71% 山發營造(股)公司 17.23% 盧娟娟 1.53% 李健一 1.00% 蘇郁清 0.98% 山隆通運(股)公司 0.87% 蔡東和 0.59% 鄭人豪 0.51% 謝明泉 0.43%
山富紙業(股)公司	山發國際(股)公司 30.15% 仁云(股)公司 9.34% 山發(股)公司 5.73% 山發營造(股)公司 5.00% 裕力機械(股)公司 4.95% 黃郭秀滿 4.15% 鄭文明 3.60% 謝隆田 2.70% 陳鄭順燕 2.30% 紀進仁 2.00%
裕力機械(股)公司	正隆(股)公司 34.80% 岳龍興業(股)公司 19.70% 新樂園投資(股)公司 19.52% 鄭谷龍 3.13% 蘇郁清 3.02% 鄭文炫 3.00% 賴玉好 1.96% 鄭佩琪 1.65% 李健一 1.39% 鄭佩瑜 1.10%

文經開發(股)公司	山發營造(股)公司 37.45% 鄭人銘 30.30% 山發國際(股)公司 18.48% 鄭舒云 5.30% 鄭喬云 5.30% 鄭政隆 3.15%
仁云(股)公司	鄭政隆 33.33% 盧娟娟 33.33% 鄭人豪 6.67% 楊阿松 6.67% 何旭豐 5.17% 山發營造(股)公司 5.17% 鄭舒云 4.83% 鄭喬云 4.83%
台灣電力(股)公司	經濟部 94.04% 台灣銀行(股)公司 2.62% 第一商業銀行 0.84% 彰化商業銀行 0.71% 華南商業銀行 0.45% 合作金庫商業銀行 0.24% 台灣土地銀行 0.16% 台灣省教育會互助會 0.11% 台北市政府 0.10% 台灣鐵路管理局職工福利委員會 0.08%
中華開發工業銀行(股)公司	中華開發金融控股(股)公司 100%
東元電機(股)公司	美商摩根大通銀行台北分行受託保管新興市場成長基金投資專戶 4.55% 渣打託管麥肯錫迪爾復育基金投資專戶 4.19% 美商摩根大通銀行台北分行受託保管美國資金國際新興市場基金投資專戶 2.13% 摩根大通銀行託管 ABP 退休基金投資專戶 2.10% 東光投資(股)公司 1.59% 日商株式會社安川電機 1.55% 花旗託管標準人壽太平洋盆地摩根投資專戶 1.26% 富邦產物保險(股)公司 1.24% 黃博治 1.13% 東安投資(股)公司 1.09%
大同(股)公司	大同大學 7.56% 中國信託商業銀行信託部受託保管大同(股)公司工者有其股員工持股信託專戶 5.76% 林挺生 4.10% 中華映管(股)公司 3.09% 渣打託管麥肯錫迪爾復育基金投資專戶 2.64% 台北市私立大同高級中學 1.67% 財團法人大同聯合職工福利委員會 1.66% 德意志銀行 1.39% 公務人員退休撫卹基金管理委員會 1.07% 美商摩根大通銀行台北分行受託保管摩根富林明基金之亞洲股權基金投資專戶 0.89%
太平洋電線電纜(股)公司	國家金融安定基金 3.56% 國華人壽保險(股)公司 0.81% 太合投資(股)公司 0.80% 太平洋電線電纜職委會 0.72% 寶驊投資(股)公司 0.67% 邱孝賢 0.62% 邱孝齊 0.60% 廖光榮 0.58% 頂好企業(股)公司 0.49% 元遠實業(股)公司 0.47%

註1：如上表一主要股東法人者，應填寫該法人名稱。

註2：填寫該法人之主要股東名稱(其股權比例超過百分之十或股權比例占前十名)。

二、總經理、副總經理、經理、各部門及分支機構主管資料

98年04月21日

職稱 (註1)	姓名	選 (就) 任日期	持有股份		配偶、未成年 子女持有股份		利用他人名 義持有股份		主要經(學)歷 (註2)	目前兼任其他公司 之職務	具配偶或二親等以 內關係之經理人		
			股數	持股 比率	股數	持股 比率	股數	持股 比率			職稱	姓名	關係
總經理	張世陽	97.08	141,025	0.13	21,862	0.02	—	—	大園汽電 總經理	—	—	—	—
經理	陳榮龍	97.10	451	—	715	—	—	—	大園汽電 管理部經理	—	—	—	—

註1：應包括總經理、副總經理、協理、各部門及分支機構主管資料，以及凡職位相當於總經理、副總經理或協理者，不論職稱，亦均應予揭露。

註2：與擔任目前職位相關之經歷，如於前揭期間曾於查核簽證會計師事務所或關係企業任職，應敘明其擔任之職稱及負責之職務

三、董事、監察人、總經理及副總經理之報酬

董事之酬金（彙總配合級距揭露姓名方式）

職稱	姓名	董事酬金				兼任員工領取相關酬金				A、B、C、D、E、F及G等七項總額占稅後純益之比例(註11)	有無領取來自子公司以外董事酬金(註12)		
		報酬(A)(註2)	退職退休金(B)	盈餘分配之酬勞(C)(註3)	業務執行費用(D)(註4)	A、B、C及D等四項總額占稅後純益之比例(註11)	薪資、獎金及特支費等(E)(註5)	退職退休金(F)	盈餘分配員工紅利(G)(註6)			員工認股權證得認購股數(H)(註7)	
		本公司	合併報表內所有公司(註8)	本公司	合併報表內所有公司(註8)	本公司	合併報表內所有公司(註8)	本公司	合併報表內所有公司(註8)	本公司	本公司	合併報表內所有公司(註8)	本公司
董事長	呂學義	1,650	-	-	-	12.26	7,547	1,769	23	-	-	81.62	81.62
董事長	張豐												
董事	王世怡												
董事	楊曜銘												
董事	張世陽	1,650	-	-	-	12.26	7,547	1,769	23	-	-	81.62	81.62
董事	吳宏能												
董事	林文淵												
董事	彭慶爐												
董事	黃念青												

備註：呂學義、張豐、楊曜銘、張世陽、吳宏能、林文淵、彭慶爐、黃念青未全年在職
 退職退休金實際支付金額 1,570 仟元
 費用化退職退休金之提撥金額-適用勞工退休金條例：105 仟元
 費用化退職退休金之提撥金額-適用勞動基準法：94 仟元

酬金級距表

給付本公司各個董事酬金級距	董事姓名			
	前四項酬金總額(A+B+C+D)		前七項酬金總額(A+B+C+D+E+F+G)	
	本公司(註9)	合併報表內所有公司(註10)I	本公司(註9)	合併報表內所有公司(註10)I
低於2,000,000元	吳宏能、呂學、王世、黃念、文、林、彭慶、張世、楊曜、豐、銘	吳宏能、呂學、王世、黃念、文、林、彭慶、張世、楊曜、豐、銘	吳宏能、呂學、王世、黃念、文、林、彭慶、張世、楊曜、豐、銘	吳宏能、呂學、王世、黃念、文、林、彭慶、張世、楊曜、豐、銘
2,000,000元(含)~5,000,000元(不含)			楊曜銘	楊曜銘
5,000,000元(含)~10,000,000元(不含)				
10,000,000元(含)~15,000,000元(不含)				
15,000,000元(含)~30,000,000元(不含)				
30,000,000元(含)~50,000,000元(不含)				
50,000,000元(含)~100,000,000元(不含)				
100,000,000元以上				
總計	9	9	9	9

註1：董事姓名應分別列示(法人股東應將法人股東名稱及代表人分別列示)，以彙總方式揭露各項給付金額。若董事兼任總經理或副總經理者應填列本表及下表(3)。

註2：係指最近年度董事之報酬(包括董事薪資、職務加給、離職金、各種獎金、獎勵金等等)。

註3：係指最近年度盈餘分配議案股東會前經董事會通過擬議配發之董事酬勞金額。

註4：係指最近年度董事之相關業務執行費用(包括車馬費、特支費、各種津貼、宿舍、配車等實物提供等等)。如提供房屋、汽車及其他交通工具或專屬個人之支出時，應揭露所提供資產之性質及成本、實際或按公平市價計算之租金、油資及其他給付。另如配有司機者，請附註說明公司給付該司機之相關報酬，但不計入酬。

註5：係指最近年度董事兼任員工(包括兼任總經理、副總經理、其他經理人及員工)所領取包括薪資、職務加給、離職金、各種獎金、獎勵金、車馬費、特支費、各種津貼、宿舍、配車等實物提供等等。如提供房屋、汽車及其他交通工具或專屬個人之支出時，應揭露所提供資產之性質及成本、實際或按公平市價計算之租金、油資及其他給付。另如配有司機者，請附註說明公司給付該司機之相關報酬，但不計入酬。

註 6：係指最近年度董事兼任員工（包括兼任總經理、副總經理、其他經理人及員工）取得員工紅利（含股票紅利及現金紅利）者，應揭露最近年度盈餘分配議案股東會前經董事會通過擬議配發員工紅利金額，若無法預估者則按去年實際配發比例計算今年擬議配發數，並另應填列附表一之三。其股票紅利金額上市上櫃公司應以證券發行人財務報告編製準則規定公平價值(係指資產負債表日之收盤價)計算之；若非上市上櫃公司則以盈餘所屬年度會計期間結束日之淨值計算之。

註 7：係指截至年報刊印日止董事兼任員工（包括兼任總經理、副總經理、其他經理人及員工）取得員工認股權憑證得認購股數(不包括已執行部分)，除填列本表外，尚應填列附表十五。

註 8：應揭露合併報表內所有公司(包括本公司)給付本公司董事各項酬金之總額。

註 9：本公司給付每位董事各項酬金總額，於所歸屬級距中揭露董事姓名。

註 10：合併報表內所有公司(包括本公司)給付本公司每位董事各項酬金總額，於所歸屬級距中揭露董事姓名。

註 11：稅後純益係指最近年度之稅後純益。

註 12：a. 本欄應明確填列公司董事「有」或「無」領取來自子公司以外轉投資事業相關酬金。

b. 若填列「有」者，得自願性填列所領取酬金金額，並應依子公司董事於子公司以外轉投資事業所擔任身分分別所領取之酬金，併入酬金級距表之 I 及 J 欄，並將欄位名稱改為「所有轉投資事業」

c. 酬金係指本公司董事擔任子公司以外轉投資事業之董事、監察人或經理人等身分所領取之報酬、酬勞、員工紅利及業務執行費用等相關酬金。

* 本表所揭露酬金內容與所得稅法之所得概念不同，故本表目的係作為資訊揭露之用，不作課稅之用。

監察人之酬金（彙總配合級距揭露姓名方式）

職稱	姓名	監察人酬金								A、B、C及D等 四項總額占 稅後純益之 比例 (註8)	有無領 取來自 子公司 以外轉 投資事 業酬金 (註9)	
		報酬(A) (註2)		退職退休金 (B)		盈餘分配之酬 勞(C)(註3)		業務執行費用 (D) (註4)				
		本公司	合併 報表 內所 有公 司 (註5)	本公司	合併 報表 內所 有公 司 (註5)	本公司	合併 報表 內所 有公 司 (註5)	本公司	合併 報表 內所 有公 司 (註5)			
監察人	黃念青	900	900			-	-	-	-	6.68	6.68	無
監察人	彭慶爐											
監察人	鄭燦然											
監察人	尚益染整 加工(股) 公司代 表:施振榮											

備註:黃念青、彭慶爐未全年在職

酬金級距表

給付本公司各個監察人酬金級距	監察人人數	
	前四項酬金總額(A+B+C+D)	
	本公司(註6)	合併報表內所有公司 (註7) E
低於 2,000,000 元	黃念青 鄭燦然 施振榮 彭慶爐	黃念青 鄭燦然 施振榮 彭慶爐
2,000,000 元(含)~5,000,000 元	0	0
5,000,000 元(含)~10,000,000 元	0	0
10,000,000 元(含)~15,000,000 元	0	0
15,000,000 元(含)~30,000,000 元	0	0
30,000,000 元(含)~50,000,000 元	0	0
50,000,000 元(含)~100,000,000 元	0	0
100,000,000 元以上	0	0
總計	4	4

註1：監察人姓名應分別列示(法人股東應將法人股東名稱及代表人分別列示)，以彙總方式揭露各項給付金額。

註2：係指最近年度監察人之報酬(包括監察人薪資、職務加給、離職金、各種獎金、獎勵金等等)。

註3：係指最近年度盈餘分配議案股東會前經董事會通過擬議配發之監察人酬勞金額。

註4：係指最近年度給付監察人之相關業務執行費用(包括車馬費、特支費、各種津貼、宿舍、配車等實物提供等等)。如提供房屋、汽車及其他交通工具或專屬個人之支出時，應揭露所提供資產之性質及成本、實際或按公平市價設算之租金、油資及其他給付。另如配有司機者，請附註說明公司給付該司機之相關報酬，但不計入酬金。

註5：應揭露合併報表內所有公司(包括本公司)給付本公司監察人各項酬金之總額。

註6：本公司給付每位監察人各項酬金總額，於所歸屬級距中揭露監察人姓名。

註7：合併報表內所有公司(包括本公司)給付本公司每位監察人各項酬金總額，於所歸屬級距中揭露監察人姓名。

註8：稅後純益係指最近年度之稅後純益。

註9：a.本欄應明確填列公司監察人「有」或「無」領取來自子公司以外轉投資事業相關酬金。

b.若填列「有」者，得自願性填列所領取酬金額，並應依公司監察人於子公司以外轉投資事業所擔任身分別所領取之酬金，併入酬金級距表E欄，並將欄位名稱改為「所有轉投資事業」

c.酬金係指本公司監察人擔任子公司以外轉投資事業之董事、監察人或經理人等身分所領取之報酬、酬勞、員工紅利及業務執行費用等相關酬金。

*本表所揭露酬金內容與所得稅法之所得概念不同，故本表目的係作為資訊揭露之用，不作課稅之用。

單位：新台幣仟元

總經理及副總經理之報酬

97年12月31日

總經理及副總經理之酬金 (彙總配合級距揭露姓名方式)

職稱	姓名	薪資(A) (註2)		退職退休金 (B)		獎金及 特支費等等 (C) (註3)		盈餘分配之員工 紅利金額(D) (註4)				A、B、C及D 等四項總額 占稅後純益 之比例(%) (註9)		取得員工認 股權憑證數 額(註5)		有無領 取來自 子公司 以外轉 投資事 業酬金 (註10)
		本公司	合併報 表內所 有公司 (註6)	本公司	合併報 表內所 有公司 (註6)	本公司	合併報 表內所 有公司 (註6)	本公司		合併報 表內所 有公司 (註5)		本公司	合併報 表內所 有公司 (註6)	本公司	合併報 表內所 有公司 (註6)	
								現金 紅利金 額	股票 紅利金 額	現金 紅利金 額	股票 紅利金 額					
總經理	楊曜銘	1,793	1,793	1,675	1,675	813	813	15	-	15	-	31.91	31.91	-	-	無
總經理	張世陽															

備註:楊曜銘 97/1/1-97/7/31

張世陽 97/8/1-97/12/31

退職退休金實際支付金額 1,570 仟元

費用化退職退休金之提撥金額-適用勞工退休金條例：105 仟元

費用化退職退休金之提撥金額-適用勞動基準法：94 仟元

酬金級距表

給付本公司各個總經理及副總經理酬金級距	總經理及副總經理姓名	
	本公司(註7)	合併報表內所有公司(註8)E
低於 2,000,000 元	張世陽	張世陽
2,000,000 元 (含) ~ 5,000,000 元	楊曜銘	楊曜銘
5,000,000 元 (含) ~ 10,000,000 元	0	0
10,000,000 元 (含) ~ 15,000,000 元	0	0
15,000,000 元 (含) ~ 30,000,000 元	0	0
30,000,000 元 (含) ~ 50,000,000 元	0	0
50,000,000 元 (含) ~ 100,000,000 元	0	0
100,000,000 元以上	0	0
總計	2	2

- 註 1：總經理及副總經理姓名應分別列示，以彙總方式揭露各項給付金額。若董事兼任總經理或副總經理者應填列表表及上表(1)
- 註 2：係填列最近年度總經理及副總經理薪資、職務加給、離職金。
- 註 3：係填列最近年度總經理及副總經理各種獎金、獎勵金、車馬費、特支費、各種津貼、宿舍、配車等實物提供及其他報酬金額。如提供房屋、汽車及其他交通工具或專屬個人之支出時，應揭露所提供資產之性質及成本、實際或按公平市價設算之租金、油資及其他給付。另如配有司機者，請附註說明公司給付該司機之相關報酬，但不計入酬金。
- 註 4：係填列最近年度盈餘分配議案股東會前經董事會通過擬議配發總經理及副總經理之員工紅利金額（含股票紅利及現金紅利），若無法預估者則按去年實際配發比例計算今年擬議配發數，並另應填列附表一之三。其股票紅利金額上市上櫃公司應以證券發行人財務報告編製準則規定公平價值(係指資產負債表日之收盤價)計算之；若非上市上櫃公司則以盈餘所屬年度會計期間結束日之淨值計算之。稅後純益係指最近年度之稅後純益。
- 註 5：係指截至年報刊印日止總經理及副總經理取得員工認股權憑證得認購股數(不包括已執行部分)，除填列表表外，尚應填列附表十五。
- 註 6：應揭露合併報表內所有公司(包括本公司)給付本司總經理及副總經理各項酬金之總額。
- 註 7：本公司給付每位總經理及副總經理各項酬金總額，於所歸屬級距中揭露總經理及副總經理姓名。
- 註 8：合併報表內所有公司(包括本公司)給付本公司每位總經理及副總經理各項酬金總額，於所歸屬級距中揭露總經理及副總經理姓名。
- 註 9：稅後純益係指最近年度之稅後純益。
- 註 10：a.本欄應明確填列公司總經理及副總經理「有」或「無」領取來自子公司以外轉投資事業相關酬金。
b.若填列「有」者，得自願性填列所領取酬金金額，並應依公司總經理及副總經理於子公司以外轉投資事業所擔任身分別所領取之酬金，併入酬金級距表E欄，並將欄位名稱改為「所有轉投資事業」
c.酬金係指本公司總經理及副總經理擔任子公司以外轉投資事業之董事、監察人或經理人等身分所領取之報酬、酬勞、員工紅利及業務執行費用等相關酬金。
- *本表所揭露酬金內容與所得稅法之所得概念不同，故本表目的係作為資訊揭露之用，不作課稅之用。

配發員工紅利之經理人姓名及配發情形

97年12月31日

	職稱 (註1)	姓名 (註1)	股票紅利金額	現金紅利金額	總計	總額占稅後純 益之比例(%)
經理人	總經理	張世陽	-	33	33	0.24
	管理部經理	陳榮龍				
	財務會計主管	邱瓊如				

*係填列最近年度盈餘分配股東會前經董事會通過擬議配發經理人之員工紅利金額(含股票紅利及現金紅利),若無法預估者則按去年實際配發比例計算今年擬議配發數。其股票紅利金額上市上櫃公司應以證券發行人財務報告編製準則規定公平價值(係指資產負債表日之收盤價)計算之;若非上市上櫃公司則以盈餘所屬年度會計期間結束日之淨值計算之。稅後純益係指最近年度之稅後純益。

註1:應揭露個別姓名及職稱,但得以彙總方式揭露盈餘分配情形。

註2:經理人之適用範圍,依據本會九十二年三月二十七日台財證三字第○九二○○○一三○一號函令規定,其範圍如下:

- (1)總經理及相當等級者
- (2)副總經理及相當等級者
- (3)協理及相當等級者
- (4)財務部門主管
- (5)會計部門主管
- (6)其他有為公司管理事務及簽名權利之人

註3:若董事、總經理及副總經理有領取員工紅利(含股票紅利及現金紅利)者,除填列附表一之二外,另應再填列表。

四、分別比較說明本公司及合併報表所有公司於最近二年度支付本公司董事、監察人、總經理及副總經理酬金總額占稅後純益比例之分析並說明給付酬金之政策、標準與組合、訂定酬金之程序及與經營績效之關聯性。

	96年度		97年度	
	本公司	合併報表	本公司	合併報表
稅後純益	95,992	95,992	13,463	13,463
董事酬金所佔比例	1.72	1.72	12.26	12.26
監察人酬金所佔比例	0.94	0.94	6.68	6.68
總經理及副總經理酬金所佔比例	3.86	3.86	31.91	31.91

本年度國際金融海嘯狂襲,全球經濟呈現衰退趨勢,國內經濟亦遭受全球金融危機衝擊,內需不振、消費萎縮、失業率攀高、外銷重創,致第四季景氣步入數十年來最嚴重的衰退情境。使得本期稅後純益大幅下降,致董事、監察人酬金總額及總經理、副總經理酬金總額佔稅後純益比例均較上年度增加。

公司章程第三十六條 本公司董事及監察人之報酬,授權董事會依其對本公司營運參與之程度及貢獻之價值,並參酌同業通常之水準議定之。董事、監察人得按月支領車馬費,其數額由董事會決定之。又本公司股東或董事充任經理人或職工者概視同一般職工支領薪資。本公司董監事僅支領車馬費並未支領酬金。

參、公司治理運作情形

一、董事會運作情形

最近年度董事會開會6次，董事監察人出席情形如下：

職稱	姓名(註 1)	實際出(列)席次數 B	委託出席次數	實際出(列)席率(%)【B/A】(註 2)	備註
董事長	台灣汽電共生(股)公司 法人代表:張 豐	2		100	舊任
董事長	台灣汽電共生(股)公司 法人代表:呂學義	4		100	新任
董事	楊曜銘	2		100	舊任
董事	張世陽	4		100	新任
董事	台灣汽電共生(股)公司 法人代表:林文淵	0		0	舊任
董事	台灣汽電共生(股)公司 法人代表:吳宏能	4		100	新任
董事	正隆(股)公司 法人代表:黃念青	2		100	舊任
董事	正隆(股)公司 法人代表:彭慶爐	0		0	新任
董事	正隆(股)公司 法人代表:王世怡	6		100	
監察人	尚益染整加工(股)公司 法人代表:施振榮	6		100	
監察人	彭慶爐	0		0	舊任
監察人	黃念青	4		100	新任
監察人	鄭燦然	5		83	

其他應記載事項：

- 一、證交法第 14 條之 3 所列事項暨其他經獨立董事反對或保留意見且有紀錄或書面聲明之董事會議決事項，應敘明董事會日期、期別、議案內容、所有獨立董事意見及公司對獨立董事意見之處理。
- 二、董事對利害關係議案迴避之執行情形，應敘明董事姓名、議案內容、應利益迴避原因以及參與表決情形。
- 三、當年度及最近年度加強董事會職能之目標（例如設立審計委員會、提昇資訊透明度等）與執行情形評估。

註 1：董事、監察人屬法人者，應揭露法人股東名稱及其代表人姓名。

註 2：

- (1) 年度終了日前有董事監察人離職者，應於備註欄註明離職日期，實際出(列)席率(%)則以其在職期間董事會開會次數及其實際出(列)席次數計算之。
- (2) 年度終了日前，如有董事監察人改選者，應將新、舊任董事監察人均予以填列，並於備註欄註明該董事監察人為舊任、新任或連任及改選日期。實際出(列)

席率(%)則以其在職期間董事會開會次數及其實際出(列)席次數計算之。

二、審計委員會運作情形或監察人參與董事會運作情形：

職稱	姓名(註 1)	實際出(列)席次數 B	委託出席次數	實際出(列)席率(%) 【 B/A 】(註 2)	備註
監察人	尚益染整加工(股)公司 法人代表:施振榮	6		100	
監察人	彭慶爐	0		0	舊任
監察人	黃念青	4		100	新任
監察人	鄭燦然	5		83	
<p>其他應記載事項：</p> <p>一、監察人之組成及職責：</p> <p>(一) 監察人與公司員工及股東之溝通情形：公司之員工、股東可利用電話、信函與監察人溝通聯繫。</p> <p>(二) 監察人與內部稽核主管及會計師之溝通情形：定期對會計師查核之情事進行瞭解及探討。</p> <p>二、監察人列席董事會陳述意見：無。</p>					

項目	運作情形	與上市上櫃公司治理實務守則差異情形及原因
八、如有公司治理自評報告或委託其他專業機構之公司治理評鑑報告者，應敘明其自評（或委外評鑑）結果、主要缺失（或建議）事項及改善情形：		<p>註一：董事及監察人進修之情形，參考臺灣證券交易所股份有限公司所發布之「上市上櫃公司董事、監察人進修推行要點參考範例」之規定。</p> <p>註二：如為證券商、證券投資信託事業、證券投資顧問事業及期貨業者，應敘明風險管理政策、風險衡量標準及保護消費者或客戶政策之執行情形。</p> <p>註三：所稱公司治理自評報告，係指依據公司治理自評項目，由公司自行評估並說明，各自評項目中目前公司運作及執行情形之報告。</p>

四、履行社會責任情形：本公司致力提升全員環保與社會責任意識，並不定期贊助社區活動，盡一己之力回饋社會；在製程過程中，善盡環保之社會責任。

五、公司如訂有公司治理守則及相關規章者，應揭露其查詢方式：無

六、其他足以增進對公司治理運作情形之瞭解的重要資訊，得一併揭露：無

七、內部控制制度執行狀況應揭露下列事項：

1、內部控制聲明書

大園汽電共生股份有限公司
內部控制制度聲明書

日期：九十八年三月二十七日

本公司民國九十七年一月一日至九十七年十二月三十一日之內部控制制度，依據自行評估的結果，謹聲明如下：

- 一、本公司確知建立、實施和維護內部控制制度係本公司董事會及管理階層之責任，本公司業已建立此一制度。其目的係在對營運之效果及效率（含獲利、績效及保障資產安全等）、財務報導之可靠性及相關法令之遵循等目標的達成，提供合理的確保。
- 二、內部控制制度有其先天限制，不論設計如何完善，有效之內部控制制度亦僅能對上述三項目標之達成提供合理的確保；而且由於環境、情況之改變，內部控制制度之有效性可能隨之改變。惟本公司之內部控制制度設有自我監督之機能，缺失一經辨認，本公司即採取更正之行動。
- 三、本公司係依據「公開發行公司建立內部控制制度處理準則」（以下簡稱「處理準則」）規定之內部控制有效性之判斷項目，判斷內部控制制度之設計及執行是否有效。該「處理準則」所採用之內部控制判斷項目，係為依管理控制之過程，將內部控制劃分為五個組成要素：1. 控制環境，2. 風險評估，3. 控制作業，4. 資訊及溝通，及5. 監督。每個組成要素又包括若干項目。前述項目請參見「處理準則」之規定。
- 四、本公司業已採用上述內部控制判斷項目，評估內部控制制度之設計及執行的有效性。
- 五、本公司基於前項檢查結果，認為本公司上開期間之內部控制制度（含對子公司之監督與管理），包括知悉營運之效果及效率目標達成之程度、財務報導之可靠性及相關法令之遵循有關的內部控制等之設計及執行係屬有效，其能合理確保上述目標之達成。
- 六、本聲明書將成為本公司年報及公開說明書之主要內容，並對外公開。上述公開之內容如有虛偽、隱匿等不法情事，將涉及證券交易法第二十條、第三十二條、第一百七十一條及第一百七十四條等之法律責任。
- 七、本聲明書業經本公司民國九十八年三月二十七日第六屆第四次董事會通過，出席董事4人一致同意本聲明書之內容，併此聲明。

大園汽電共生股份有限公司



董事長：呂學義 簽章



總經理：張世陽 簽章



2. 委託會計師專案審查內部控制制度者，應揭露會計師審查報告：無

八、最近年度及截至年報刊印日止公司及其內部人員依法被處罰、公司對其內部人員違反內部控制制度規定之處罰、主要缺失與改善情形：無。

九、最近年度及截至年報刊印日止，股東會及董事會之重要決議

一、股東會重要決議

1. 九十七年股東常會—時間:97年6月26日

第一案：本公司九十六年度財務報表，業經勤業眾信會計師事務所游素環暨林義峰會計師簽證及監察人查核完竣，上述財務報表及營業報告書等決算表冊經本公司董事會會議決議通過，並送請監察人審查完竣，出具書面審查報告在案，經主席徵詢全體出席股東無異議照案承認。

第二案：本公司九十六年度稅後純益為新台幣 95,991,322 元，提撥 10%法定盈餘公積及特別盈餘公積後為新台幣 85,154,686 元（詳盈餘分配表）擬按公司章程分派如下：1. 股東紅利每股 0.70 元計 74,636,668 元 2. 員工紅利計 1,703,094 元 3. 期末未分配盈餘為 218,360,677 元，經主席徵詢全體出席股東無異議照案承認。

第三案：本公司第六屆董事、監察人選任案，經選舉結果當選董事五人及監察人三人。

第四案：解除本公司董事暨其代表人競業禁止之限制，經主席徵詢全體出席股東刪除說明欄位部份文字，經表決照修正案通過。

二、董事會重要決議

1. 第五屆第十三董事會—97年4月2日

第一案：本公司 96 度決算表冊，經全體出席董事無異議通過，並提股東會。

第二案：本公司 96 年度盈餘分配案，經全體出席董事無異議通過，並提股東會。

第三案：擬召開 97 年股東常會，訂於 97 年 6 月 26 日本公司會議室召開，經全體出席董事無異議通過。

第四案：為配合本公司資金之需求，擬向金融機構辦理短期貸款事宜，經全體出席董事無異議通過，授權董事長全權處理。。

第五案：本公司 97 年度「內部控制制度聲明書」提請核備，經全體出席董事無異議通過。

第六案：為配合推行公司治理並依公司章程第二十條，擬續為本公司董監事及重要職員投保責任險，經全體出席董事無異議通過。

第七案：本公司內部稽核主管異動，經全體出席董事無異議通過。。

第八案：出售杭州勝銘紙業有限公司 25%股份案，經全體出席董事無異議通過。

第九案：增資正隆（廣東）紙業有限公司案，經全體出席董事無異議通過。

第十案：修訂本公司董事會議事規則，經全體出席董事無異議通過。

2. 第五屆第十四次董事會—97年7月18日

第一案：訂定本公司九十七年度除息相關日期，經全體出席董事無異議通過。

3. 第六屆第一次董事會—97年7月31日

第一案：派任總經理人選，經全體出席董事無異議通過。

- 第二案：本公司新任董事長之敘薪及待遇，經全體出席董事無異議通過。
- 第三案：本公司九十七年上半年財務報表，經全體出席董事無異議通過，並送監察人審查。
- 第四案：為配合本公司資金之需求，擬向金融機構辦理短、中期信用貸款等事宜，經全體出席董事無異議通過，授權董事長全權處理。

4. 第六屆第二次董事會—97年10月21日

- 第一案：請陳榮龍經理為財務、會計主管，經全體出席董事無異議通過。

5. 第六屆第一次臨時董事會—97年11月13日

- 第一案：由邱瓊如小姐為財務、會計主管，經全體出席董事無異議通過。

6. 第六屆第三次董事會—97年12月26日

- 第一案：本公司98年度業務計劃及預算，經全體出席董事無異議通過。
- 第二案：本公司98年度稽核計畫，經全體出席董事無異議通過。
- 第三案：本公司投資大園一期工業區資本支出案，經全體出席董事無異議通過。
- 第四案：為配合本公司資金之需求，擬向金融機構辦理短期貸款等事宜，經全體出席董事無異議通過。

7. 第六屆第四次董事會—98年3月27日

- 第一案：本公司97年度決算表冊，經全體出席董事無異議通過，並提股東會。
- 第二案：本公司97年度盈餘分配案，經全體出席董事無異議通過，並提股東會。
- 第三案：擬召開98年股東常會，訂於98年6月19日本公司會議室召開，經全體出席董事無異議通過。
- 第四案：為配合本公司資金之需求，擬向金融機構辦理短期貸款事宜，經全體出席董事無異議通過，授權董事長全權處理。
- 第五案：本公司97年度「內部控制制度聲明書」提請核備，經全體出席董事無異議通過。
- 第六案：為配合推行公司治理並依公司章程第二十條，擬續為本公司董監事及重要職員投保責任險，經全體出席董事無異議通過。
- 第七案：本公司大陸轉投資事業「中隆紙業控股有限公司」辦理增資，經全體出席董事無異議通過。
- 第八案：修訂本公司「背書保證作業辦法」，經全體出席董事無異議通過。
- 第九案：修訂本公司「資金貸與他人作業程序」，經全體出席董事無異議通過。
- 第十案：修訂本公司章程部份條文，經全體出席董事無異議通過。

8. 第六屆第五次董事會—98年4月15日

- 第一案：本公司轉投資之開曼群島商中隆紙業控股公司辦理現金增資，經全體出席董事無異議通過。
- 第二案：本公司配合會計師事務所內部組織調整更換會計師，經全體出席董事無異議通過。

十、最近年度及截至年報刊印日止董事或監察人對董事會通過重要決議有不同意見且有紀錄或書面聲明者，其主要內容：無

十一、最近年度及截至年報刊印日止，與財務報告有關人士（包括董事、總經理、會計主管及內部稽核主管等）辭職解任情形之彙總：

與財務報告有關人士辭職解任情形彙總表

98年04月30日

職稱	姓名	到任日期	解任日期	辭職或解任原因
董事長	張 豐	94.8.1	97.7.31	解任
總經理	楊曜銘	85.8.1	97.7.31	退職
財務、會計主管	陳有義	94.12.29	97.10.21	辭職

註：所稱與財務報告有關人士係指董事長、總經理、會計主管、內部稽核主管等。

肆、會計師公費資訊

- 一、給付簽證會計師、簽證會計師所屬事務所及其關係企業之非審計公費為審計公費之四分之一以上者，應揭露審計與非審計公費金額及非審計服務內容：無
- 二、更換會計師事務所且更換年度所支付之審計公費較更換前一年度之審計公費減少者，應揭露更換前後審計公費金額及原因：無
- 三、審計公費較前一年度減少達百分之十五以上者，應揭露審計公費減少金額、比例及原因：無

伍、更換會計師資訊：無

陸、公司之董事長、總經理、負責財務或會計事務之經理人，最近一年內曾任職於簽證會計師所屬事務所或其關係企業者，應揭露其姓名、職稱及任職於簽證會計師所屬事務所或其關係企業之期間：無

柒、最近年度及截至年報刊印日止，董事、監察人、經理人及持股比例超過百分之十之股東股權移轉及股權質押變動情形：

1. 董事、監察人、經理人及大股東股權變動情形

職稱	姓名	97 年度		當年度截至 4 月 30 日止	
		持有股數增 (減) 數	質押股數 增(減)數	持有股數增 (減) 數	質押股數 增(減)數
董事	正隆(股)公司	—	—	—	—
董事	台灣汽電共生(股)公司	—	—	—	—
董事兼 總經理	張世陽	—	—	—	—
監察人	尚益染整加工(股)公司	—	—	—	—
監察人	黃念青	—	—	—	—
監察人	鄭燦然	—	—	—	—
經理	陳榮龍	—	—	—	—

2. 股權移轉資訊：無

3. 股權質押資訊：無

捌、持股比例占前十名之股東，其相互間之關係資料

姓名(註1)	本人持有股份		配偶、未成年子女持有股份		利用他人名義合計持有股份		前十大股東相互間具有財務會計準則公報第六號關係人或為配偶、二親等以內之親屬關係者，其名稱或姓名及關係。(註3)		備註
	股數	持股比例	股數	持股比例	股數	持股比例	名稱(或姓名)	關係	
正隆(股)司	43,782,645	41.06	-	-	-	-	-	-	
台灣汽電共生(股)公司	31,252,249	29.31	-	-	-	-	-	-	
尚益染整加工(股)公司	1,922,882	1.80	-	-	-	-	-	-	
余一香	1,289,000	1.21	-	-	-	-	-	-	
正峰化學製藥(股)公司	836,589	0.78	-	-	-	-	-	-	
劉怡虹	711,000	0.67	-	-	-	-	-	-	
紀江川	705,127	0.66	-	-	-	-	-	-	
華染(股)公司	677,339	0.64	-	-	-	-	-	-	
蕭若蓮	579,000	0.54	-	-	-	-	-	-	
呂民揚	534,000	0.50	-	-	-	-	-	-	

註1：應將前十名股東全部列示，屬法人股東者應將法人股東名稱及代表人姓名分別列示。

註2：持股比例之計算係指分別以自己名義、配偶、未成年子女或利用他人名義計算持股比例。

註3：將前揭所列示之股東包括法人及自然人，應揭露彼此間之關係。

玖、公司、公司之董事、監察人、經理人及公司直接或間接控制之事業對同一轉投資事業之持股數，並合併計算綜合持股比例：無

募資情形

壹、資本及股份

一、股本來源

年月	發行價格	核定股本		實收股本		備註		
		股數	金額	股數	金額	股本來源	以現金以外之財產抵充股款者	其他
82.8	10	2,500,000	25,000,000元	2,500,000	25,000,000元	設立收足股款25,000,000元	無	無
82.12	10	12,500,000	125,000,000元	12,500,000	125,000,000元	現金增資100,000,000元(註1)	無	無
83.8	10	50,000,000	500,000,000元	50,000,000	500,000,000元	現金增資375,000,000元(註2)	無	無
87.5	10	75,000,000	750,000,000元	75,000,000	750,000,000元	現金增資250,000,000元(註3)	無	無
88.11	10	78,750,000	787,500,000元	78,750,000	787,500,000元	盈餘轉增資37,500,000元(註4)	無	無
89.8	10	112,599,488	1,125,994,880元	87,599,488	875,994,880元	盈餘轉增資88,494,880元(內含員工紅利1,869,880元)(註5)	無	無
90.4	10	112,599,488	1,125,994,880元	96,592,822	965,928,220元	盈餘轉增資89,933,340元(內含員工紅利2,333,860元)(註6)	無	無
91.7	10	112,599,488	1,125,994,880元	106,623,811	1,066,238,110元	盈餘轉增資100,309,890元(內含員工紅利3,717,070元)(註7)	無	無

核准文號、日期：

- 註1：82.12.30 經濟部經(82)商126915號
 註2：83.6.28 證期會(83)台財証(一)第二三〇八四號
 註3：87.2.23 證期會(87)台財証(一)第二〇九七〇號
 註4：88.10.4 證期會(88)台財証(一)第八九一六八號
 註5：89.7.17 證期會(89)台財証(一)第六一九四四號
 註6：90.4.2 證期會(90)台財証(一)第一一六七九二號
 註7：91.7.30 證期會(91)台財証(一)第一四二四八一號

股份種類	核定股本			備註
	流通在外股份(註)	未發行股份	合計	
記名式普通股	106,623,811股	5,975,677股	112,599,488股	

註：已發行股份屬於上櫃股票

二、股東結構

98年4月21日

股東結構 數量	政府機構	金融機構	其他法人	個人	外國機構及外人	合計
人數	—	—	22	4,441	—	4,463
持有股數	—	—	79,040,531	27,583,280	—	106,623,811
持股比例%	—	—	74.13	25.87	—	100

三、股權分散情形

每股面額十元；98年4月21日

持股分級	股東人數	持有股數	持股比例%
1至999	1,790	112,156	0.105
1,000至5,000	1,818	4,199,622	3.939
5,001至10,000	418	3,567,321	3.346
10,001至15,000	120	1,577,143	1.479
15,001至20,000	95	1,846,441	1.732
20,001至30,000	81	2,127,974	1.996
30,001至40,000	39	1,435,426	1.346
40,001至50,000	28	1,326,924	1.244
50,001至100,000	38	2,662,513	2.497
100,001至200,000	15	2,134,465	2.002
200,001至400,000	9	2,502,919	2.347
400,001至600,000	4	1,954,076	1.833
600,001至800,000	3	2,093,466	1.963
800,001至1,000,000	1	836,589	0.785
1,000,001以上	4	78,246,776	73.385
合計	3,315	106,623,811	100.000

四、主要股東名單(股權比例達5%以上之股東或股權比例占前十名股東)

主要股東名稱	股份	持有股數	持股比例%
正隆(股)司		43,782,645	41.06
台灣汽電共生(股)公司		31,252,249	29.31
尚益染整加工(股)公司		1,922,882	1.80
余一香		1,289,000	1.21
正峰化學製藥(股)公司		836,589	0.78
劉怡虹		711,000	0.67
紀江川		705,127	0.66
華染(股)公司		677,339	0.64
蕭若蓮		579,000	0.54
呂民揚		534,000	0.50

五、最近二年度每股市價、淨值、盈餘、股利及相關資料

項 目		年 度		當年度截止至 98年3月31日 (註8)	
		96年	97年		
每股 市價	最 高	15.4	25.15	9.19	
	最 低	9.86	6.73	6.85	
	平 均	12.39	12.45	8.13	
每股 淨值	分 配 前	13.88	13.32	13.43	
	分 配 後	13.18	—	—	
每股 盈餘	加權平均股數	106,623,811	106,623,811	106,623,811	
	每股盈餘	0.90	0.13	0.04	
每股 股利	現金股利		0.7	0.7	—
	無償 配股	盈餘配股	—	—	—
		資本公積配股	—	—	—
	累積未付股利		—	—	—
投資 報酬 分析	本 益 比	13.77	95.77	—	
	本 利 比	17.7	17.79	—	
	現金股利殖利率	5.65%	5.62%	—	

*若有以盈餘或資本公積轉增資配股時，並應揭露案發放之股數追溯調整之市價及現金股利資訊。

註1:列示各年度普通股最高及最低市價，並按各年度成交值與成交量計算各年度平均市價。

註2:請以年底以發行之股數為準並依據次年度股東會議分配之情形填列。

註3:如有因無償配股等情形而須追溯調整者，應列示調整前及調整後之每股盈餘。

註4:權益證券發行條件如有規定當年度未發放之股利得累積至盈餘年度發放者，應分別揭露截止至當年度止累積未付之股利。

註5:本益比=當年度每股平均收盤價/每股盈餘。

註6:本利比=當年度每股平均收盤價/每股現金股利。

註7:現金股利殖利率=每股現金股利/當年度每股平均收盤價。

註8:每股淨值、每股盈餘應填列截至年報刊印日止最近一季經會計師查核(核閱)之資料；其餘欄位應填列截止至年報刊印日止之當年度資料。

六、公司股利政策及執行狀況：

1、公司股利政策

(1) 公司章程所訂之股利政策

本公司年度決算獲有盈餘時，優先彌補累計虧損，並依法繳納營利事業所得稅，次提撥稅後盈餘百分之十為法定盈餘公積及依證券交易法提列或迴轉特別盈餘公積，其餘額提撥不低於百分之一為員工紅利，不低於百分之五十為股東紅利，由董事會擬具盈餘分派案，提請股東會決議分派之。本公司股利政策係依據當年度獲利狀況及考量未來公司成長、資本預算規劃，衡量資金需求，據以決定盈餘分配之種類及數額。股東紅利含股票股利及現金股利二種，採平衡股利發放原則，其中現金股利不低於股利總額百分之二十，餘以股票股利分派之。但若有新增重大投資計畫且無法取得其他資金支應者，得提報股東會降低現金股利發放比率或不發放現金股利。前項法定盈餘公積，已達公司實收資本總額時，得不再提撥。員工分配股票紅利之對象，得包括從屬公司員工。

(2) 本次股東會擬議股利分配之情形

本次股東會擬議分配現金股利每股配發 0.3 元。

2、股利執行狀況

97 年 6 月 26 日股東會決議通過配發現金股利 0.7 元(每仟股無償配發 700 元)。

七、本次股東會擬議之無償配股對公司營業績效及每股盈餘之影響:無

八、員工分紅及董事、監察人酬勞

1. 公司章程所載員工分紅及董事、監察人酬勞之成數或範圍

本公司年度決算獲有盈餘時，優先彌補累計虧損，並依法繳納營利事業所得稅，次提撥稅後盈餘百分之十為法定盈餘公積及依證券交易法提列或迴轉特別盈餘公積，其餘額提撥不低於百分之一為員工紅利，不低於百分之五十為股東紅利，由董事會擬具盈餘分派案，提請股東會決議分派之。本公司股利政策係依據當年度獲利狀況及考量未來公司成長、資本預算規劃，衡量資金需求，據以決定盈餘分配之種類及數額。股東紅利含股票股利及現金股利二種，採平衡股利發放原則，其中現金股利不低於股利總額百分之二十，餘以股票股利分派之。但若有新增重大投資計畫且無法取得其他資金支應者，得提報股東會降低現金股利發放比率或不發放現金股利。前項法定盈餘公積，已達公司實收資本總額時，得不再提撥。員工分配股票紅利之對象，得包括從屬公司員工。

2. 董事會通過之擬議配發員工分紅等資訊

(1) 配發員工現金紅利、股票紅利及董事、監察人酬勞金額

本公司九十七年度擬議配發員工現金紅利新台幣 241 仟元，董事、監察人酬勞-無。

(2) 擬議配發員工股票紅利股數及其占盈餘轉增資之比例

本公司九十七年度無配發員工股票紅利。

(3) 考慮擬議配發員工紅利及董事、監察人酬勞後之設算每股盈餘

考慮配發員工紅利及董事、監察人酬勞後之設算每股盈餘為 0.13 元。

3. 上年度盈餘用以配發員工紅利及董事、監察人酬勞情形

單位：新台幣仟元；仟股

九十六年度盈餘實際配發 員工紅利及董監事酬勞	股東會決議 實際配發數	原董事會通過 擬議配發數	差異數	差異原因
1. 員工現金紅利	1,703	1,703	無	—
2. 員工股票紅利	—	—	無	—
3. 董監事酬勞	—	—	無	—

九、公司買回本公司股份情形：無

貳、公司債發行情形：無

參、特別股發行情形：無

肆、海外存託憑證之發行情形：無

伍、員工認股權憑證之發行情形：無

陸、併購或受讓他公司股份發行新股辦理情形：無

柒、資金運用計劃執行情形：

(一)計劃內容：不適用

(二)執行情形：不適用

營運概況

壹、業務內容

一、業務範圍

(1) 公司目前所營業務之主要內容

1. 從事汽電共生廠之經營
2. 從事汽電共生廠之操作運轉管理及其設備之維修
3. 汽電共生系統之設計管理顧問諮詢
4. 汽電共生廠設備之進出口業務
5. J101030 廢棄物清除業
6. J101040 廢棄物處理業
7. E302010 廢棄物清理設備安裝工程業

(2) 公司目前之主要業務收入及其營業比重

民國九十七年度

單位：新台幣仟元

摘要	數量	金額	比率%
電力	244,212,670	411,889	38.09
蒸汽	586,742	604,493	55.89
焚化爐代運轉		65,140	6.02
合計		1,081,522	100.00

(3) 公司計劃開發之服務項目：無

二、產業概況

台灣地區由於自產能源有限，96%的初級能源均需仰賴進口，對進口能源依存度甚高，因此，增進能源之有效利用遂成為台灣的重要能源政策，其中汽電共生發展為政府鼓勵項目之一。

三、技術及研發概況

(1) 電力系統研究

1. 比壓器接地事故研究
2. 解聯點低電壓電驛設定標置研究
3. DG/BTG 解併聯負載分配安全運作研究
4. 69KV/11.5KV 主變壓器有載分接頭電壓調整之操作研究
5. 11.5KV 高壓送電環路供電安全研究

(2) 微粉煤鍋爐燃燒

1. 改善未燃炭比率研究
2. 印尼高水份、低熱值煤試燒研究
3. 脫硫亞硫酸根建立對廢水排放 PH 影響研究
4. 脫硫系統氫氧化鎂濃度控制研究

四、長短期業務發展計畫

(1)短期計畫

發揮汽電共生節能、環保、經濟的優勢，爭取客戶的認同並控管燃料耗用率及廠內用電率以增加收益。

(2)長期計畫

提高經營績效並穩健擴展經營規模；發展汽電共生相關事業，以原有之技術培養進軍相關產業，如廢棄物處理市場。

貳、市場及產銷概況

一、市場分析：用戶性質包括造紙、染整、化學製藥業等，且產品之銷售均為100%內銷。

二、主要產品之重要用途及產製過程：

(1)主要產品及用途

產品為電力與蒸汽，提供穩定質優的能源供用戶生產製程之需。

(2)產製過程

利用燃炭、燃油或廢棄物，以一套設備同時產生有效熱能及電能者，稱為汽電共生。運轉中之汽電機組可概分為二類：蒸汽渦輪機發電機組及柴油引擎式汽電共生發電機組。

三、主要原料之供應狀況

主要原料	供應來源	供應狀況
重油	山隆	充足穩定
煤炭	穎原	充足穩定
煤炭	嘉能可	充足穩定

四、最近二年度主要進銷貨客戶名單

(1)主要銷貨客戶名單

單位：新台幣仟元

年度別 客戶名稱	96 年度		97 年度	
	金額	占全年度銷 貨總額比例 (%)	金額	占全年度銷 貨總額比例 (%)
正隆	431,860	37.97	426,459	39.43
台電	94,013	8.27	12,569	1.16
華染	204,244	17.96	163,242	15.09
強盛	144,048	12.67	103,282	9.55
尚益	60,401	5.30	49,178	4.55

(2)主要進貨客戶名單

單位：新台幣仟元

客戶名稱	96 年度		97 年度	
	金額	占全年度進貨總額比例(%)	金額	占全年度進貨總額比例(%)
中煤	49,104	6.45%	42,368	6.28%
嘉能可	238,051	31.26%	274,009	40.62%
山隆	148,800	19.54%	51,292	7.60%
頤原	201,208	26.42%	147,297	21.84%

五、最近二年度生產量值

生產量值 主要商品	96 年度			97 年度		
	產能	產量	產值(仟元)	產能	產量	產值(仟元)
電力(度)	357,678,711	357,678,711	476,986	281,934,496	281,934,496	412,232
蒸汽(噸)	652,160	652,160	458,144	586,742	586,742	577,598
焚化爐(噸)			65,555			62,038
合計			1,000,685			1,051,868

六、最近二年度銷售量值

銷售量值 主要商品	96 年度		97 年度	
	銷售量	銷售值(仟元)	銷售量	銷售值(仟元)
電力(度)	317,160,081	526,795	244,212,670	411,889
蒸汽(噸)	622,160	541,602	586,742	604,493
焚化爐(噸)		68,872		65,140
合計		1,137,269		1,081,522

註：公司產品無外銷

參、從業員工

最近二年度即截止至年報刊印日止從業員工人數、平均服務年資、平均年齡及學歷分布比率如下：

年度		96年	97年	98年3月31日
員工人數	管理人員	10	10	11
	技術人員	16	14	14
	工務人員	33	35	34
	合計	59	59	59
平均年歲		35.19	37.98	38.23
平均服務年資		12.07	9.60	9.85
學歷分布比率	大專	54%	53%	53%
	高中	43%	44%	44%
	高中以下	3%	3%	3%

肆、環保支出情形

最近年度及截至年報刊印日止，因污染環境所受損失（包括賠償）及處分總額：無。

伍、勞資關係

一、現行重要勞資協議及實施情形

本公司無論薪資、獎金、福利、退休制度均依勞基法有關規定辦理，而且對員工福利特別重視，在企業永續經營，互助互信的理念與共識下，本公司未來仍秉持著勞資一家的一貫原則，共同建立合諧的勞資關係。

二、最近三年度因勞資糾紛所受損失

本公司並無因勞資糾紛而遭受損失，且在目前之情況，並無發生糾紛之虞。

陸、重要契約：

契約性質	當事人	契約起日訖日期	主要內容	限制條款
電能購售契約	台灣電力公司	91.4.1 (未提出異議繼續有效)	購售電契約	—

財務概況

壹、最近五年度簡明資產負債表及損益表

一、資產負債表資料

單位：新台幣仟元

項 目	年 度	最 近 五 年 度 財 務 資 料					當年度截至98年3月31日
		93年	94年	95年	96年	97年	
流 動 資 產		491,617	337,944	451,415	420,835	334,819	377,990
固 定 資 產		1,946,290	1,820,710	1,725,296	1,437,432	1,371,689	1,372,369
無 形 資 產		—	—	—	3,897	2,845	2,446
其 他 資 產		2,175	5,371	7,320	214,829	212,347	209,373
流 動 資 產	分配前	460,771	431,393	576,921	308,452	194,387	277,345
負 債	分配後	515,213	485,868	653,054	384,792	—	—
長 期 負 債		888,333	626,667	458,333	599,995	624,998	868,935
股 本		1,066,238	1,066,238	1,066,238	1,066,238	1,066,238	1,066,238
資 本 公 積		—	—	—	—	—	—
保 盈 留 餘	分配前	355,232	365,384	407,621	427,479	364,602	368,451
	分配後	300,790	310,909	331,488	351,139	—	—
資 產 總 額		2,782,311	2,492,526	2,509,982	2,401,294	2,249,701	2,301,279
負 債	分配前	1,360,841	1,071,200	1,048,331	921,022	829,531	868,935
總 額	分配後	1,415,283	1,125,675	1,124,464	997,362	—	—
股 東 權 益 總 額	分配前	1,421,470	1,421,326	1,461,651	1,480,272	1,420,170	1,432,344
	分配後	1,367,028	1,366,851	1,385,518	1,403,932	—	—

二、損益表資料

單位：除每股盈餘外，為新台幣仟元

年 度 項 目	最 近 五 年 度 財 務 資 料					當 年 度 截 至 98 年 3 月 31 日 財 務 資 料
	93 年	94 年	95 年	96 年	97 年	
營業收入	1,146,994	1,108,652	1,152,965	1,137,269	1,081,522	257,173
營業毛利	164,903	187,329	210,289	187,635	82,028	241,150
營業利益	117,206	139,178	169,092	144,933	40,501	6,881
營業外收入	4,443	2,732	5,032	7,658	8,694	1,850
營業外支出	31,140	48,824	41,728	24,873	30,076	3,599
稅前(損)益	90,509	93,086	132,396	127,718	19,119	5,132
稅後(損)益	62,791	64,594	96,712	95,992	13,463	3,849
每股盈餘(元)	0.59	0.61	0.91	0.90	0.13	0.04

三、會計師姓名及查核意見

年 度	93 年度	94 年度	95 年度	96 年度	97 年度	98 年度第一季
簽 證	游素環	林義峰	林義峰	游素環	游素環	游素環
會 計 師	池瑞全	陳慧銘	陳慧銘	林義峰	林義峰	陳慧銘
查帳意見	無保留意見	修正式無保 留意見	修正式無保 留意見	無保留意見	修正式無保 留意見	修正式無保留 核閱

貳、最近五年度財務分析

年 度		最近五年度財務資料					當年度 截至98 年3月 31日	
		93年	94年	95年	96年	97年		
分 析 項 目								
財務 結構 (%)	負債占資產比率	48.91	42.98	41.77	38.36	36.87	37.76	
	長期資金占固定資產比率	118.68	112.49	111.28	144.72	149.10	146.75	
償債 能力	流動比率(%)	106.69	78.34	78.25	136.43	172.24	136.29	
	速動比率(%)	82.41	55.39	51.14	75.66	134.96	105.54	
	利息保障倍數(倍)	3.97	4.29	6.22	6.14	1.81	2.46	
經 營 能 力	應收款項週轉率(次)	11.34	10.95	10.51	10.57	10.79	9.41	
	應收款項收現日數	32	33	35	35	34	39	
	應付款項週轉率	23	15.62	19.37	26.02	25.75	17.92	
	存貨週轉率(次)	11.68	8.66	7.16	5.5	7.85	13.94	
	平均售貨日數	31	42	51	66	47	26	
	固定資產週轉率(次)	0.59	0.61	0.67	0.79	0.79	0.75	
	總資產週轉率(次)	0.41	0.44	0.46	0.47	0.48	0.45	
獲 利 能 力	資產報酬率(%)	3.11	3.25	4.63	4.67	1.30	1.14	
	股東權益報酬率(%)	4.35	4.54	6.71	6.53	0.93	1.08	
	占實收資 本比率(%)	營業利益	10.99	13.05	13.59	15.86	3.80	2.58
		稅前純益	8.49	8.73	11.98	11.48	1.79	1.93
	純益率(%)	5.47	5.83	8.39	8.44	1.24	1.50	
	每股盈餘(元)	0.59	0.61	0.91	0.9	0.13	0.14	
現 金 流 量	現金流量比率(%)	34.05	50.63	26.14	53.41	100.78	-8.38	
	現金流量允當比率(%)	100.42	374.94	405.8	236.63	245.24	188.36	
	現金再投資比率(%)	5.44	7.89	5.43	2.97	3.90	-0.68	
槓 桿 度	營運槓桿度(%)	2.71	2.78	2.13	2.3	5.66	7.90	
	財務槓桿度(%)	1.35	1.26	1.18	1.21	2.41	2.04	

備註：個體財務報表與合併財務報表僅於現金及約當現金和成本衡量之金融資產二科目
差異1千元，故不再列示財務分析。

1. 財務結構

(1) 負債占資產比率 = 負債總額 / 資產總額。

(2) 長期資金占固定資產比率 = (股東權益淨額 + 長期負債) / 固定資產淨額。

2. 償債能力

(1) 流動比率 = 流動資產 / 流動負債。

(2) 速動比率 = (流動資產 - 存貨 - 預付費用) / 流動負債。

(3) 利息保障倍數 = 所得稅及利息費用前純益 / 本期利息支出。

3. 經營能力

(1) 應收款項(包括應收帳款與因營業而產生之應收票據)週轉率 = 銷貨淨額 / 各期平均應收款項(包括應收帳款與因營業而產生之應收票據)餘額。

(2) 平均收現日數 = 365 / 應收款項週轉率。

(3) 存貨週轉率 = 銷貨成本 / 平均存貨額。

(4) 應付款項(包括應付帳款與因營業而產生之應付票據)週轉率 = 銷貨成本 / 各期平均應付款項(包括應付帳款與因營業而產生之應付票據)餘額。

(5) 平均銷貨日數 = 365 / 存貨週轉率。

(6) 固定資產週轉率 = 銷貨淨額 / 固定資產淨額。

(7) 總資產週轉率 = 銷貨淨額 / 資產總額。

4. 獲利能力

(1) 資產報酬率 = [稅後損益 + 利息費用 × (1 - 稅率)] / 平均資產總額。

(2) 股東權益報酬率 = 稅後損益 / 平均股東權益淨額。

(3) 純益率 = 稅後損益 / 銷貨淨額。

(4) 每股盈餘 = (稅後淨利 - 特別股股利) / 加權平均已發行股數。

5. 現金流量

(1) 現金流量比率 = 營業活動淨現金流量 / 流動負債。

(2) 淨現金流量允當比率 = 最近五年度營業活動淨現金流量 / 最近五年度(資本支出 + 存貨增加額 + 現金股利)。

(3) 現金再投資比率 = (營業活動淨現金流量 - 現金股利) / (固定資產毛額 + 長期投資 + 其他資產 + 營運資金)。

6. 槓桿度：

(1) 營運槓桿度 = (營業收入淨額 - 變動營業成本及費用) / 營業利益。

(2) 財務槓桿度 = 營業利益 / (營業利益 - 利息費用)。

參、監察人審查報告

大園汽電共生股份有限公司監察人審查報告

茲准董事會造送本公司九十七年度營業報告書、財務報表及盈餘分配表等表冊，其中財務報表業經勤業眾信會計師事務所游素環暨林義峰會計師查核完竣，提出查核報告書在案。

上開董事會造送之各項表冊，經本監察人審查認為尚無不符。爰依照公司法第二一九條之規定報請 鑒察。

此 致

大園汽電共生股份有限公司九十八年股東常會

大園汽電共生股份有限公司

監察人：黃念青



監察人：施振榮



監察人：鄭燦然



中 華 民 國 九 十 八 年 三 月 二 十 七 日

肆、最近年度財務報表



勤業眾信會計師事務所
105台北市民生東路三段156號12樓

Deloitte & Touche
12th Floor, Hung-Tai Plaza
156 Min Sheng East Road, Sec. 3
Taipei 105, Taiwan, ROC
Tel: +886 (2) 2545-9988
Fax: +886 (2) 2545-9966
www.deloitte.com.tw

會計師查核報告

大園汽電共生股份有限公司 公鑒：

大園汽電共生股份有限公司民國九十七年及九十六年十二月三十一日之資產負債表，暨民國九十七年及九十六年一月一日至十二月三十一日之損益表、股東權益變動表及現金流量表，業經本會計師查核竣事。上開財務報表之編製係管理階層之責任，本會計師之責任則為根據查核結果對上開財務報表表示意見。

本會計師係依照會計師查核簽證財務報表規則及一般公認審計準則規劃並執行查核工作，以合理確信財務報表有無重大不實表達。此項查核工作包括以抽查方式獲取財務報表所列金額及所揭露事項之查核證據、評估管理階層編製財務報表所採用之會計原則及所作之重大會計估計，暨評估財務報表整體之表達。本會計師相信此項查核工作可對所表示之意見提供合理之依據。

依本會計師之意見，第一段所述財務報表在所有重大方面係依照證券發行人財務報告編製準則、商業會計法及商業會計處理準則中與財務會計準則相關之規定暨一般公認會計原則編製，足以允當表達大園汽電共生股份有限公司民國九十七年及九十六年十二月三十一日之財務狀況，暨民國九十七年及九十六年一月一日至十二月三十一日之經營成果與現金流量。

大園汽電共生股份有限公司民國九十七年度財務報表重要會計科目明細表，主要係供補充分析之用，亦經本會計師採用第二段所述之查核程序予以查核。據本會計師之意見，該等科目明細表在所有重大方面與第一段所述財務報表相關資訊一致。

如財務報表附註三所述，大園汽電共生股份有限公司自民國九十七年一月一日起，依財團法人中華民國會計研究發展基金會民國九十六年三月十六日（九六）基秘字第○五二號函規定，將員工分紅及董監酬勞視為費用，而非盈餘之分配。

大園汽電共生股份有限公司及其子公司已編製民國九十七及九十六年度之合併財務報表，並經本會計師分別出具修正式無保留意見之查核報告及無保留意見之查核報告在案，備供參考。

勤業眾信會計師事務所
會計師 游 素 環

會計師 林 義 峰

游素環 

林義峰 

財政部證券暨期貨管理委員會核准文號
台財證六字第 0920123784 號

財政部證券暨期貨管理委員會核准文號
台財證六字第 0920123784 號

中 華 民 國 九 十 八 年 二 月 二 十 八 日



大園汽電機車股份有限公司

資產負債表

民國九十七年十二月三十一日

單位：新台幣仟元

代碼	資產	九十七年十二月三十一日		九十六年十二月三十一日		代碼	負債及股東權益	九十七年十二月三十一日		九十六年十二月三十一日	
		金額	%	金額	%			金額	%	金額	%
1100	流動資產					2100	短期借款 (附註十一及二十)				
	現金及約當現金 (附註二、四及二十)	\$ 171,196	8	\$ 134,898	6	2120	應付票據 (附註二十)	\$ 1,946	-	\$ 99,786	4
1140	應收帳款淨額 (附註二、五及二十)	50,811	2	54,075	2	2140	應付帳款 (附註二十)	24,149	1	5,191	-
1150	應收帳款—關係人淨額 (附註二、五、二十及二十一)	37,093	2	44,703	2	2150	應付帳款—關係人 (附註二十及二十一)	6,320	-	22,000	1
1164	應收退稅款 (附註十七)	10,208	-	-	-	2160	應付所得稅 (附註二及十七)	-	-	14,839	1
1190	其他金融資產—流動 (附註二十)	46	-	15	-	2170	應付費用 (附註二十一)	36,341	2	49,621	2
1210	存貨 (附註二及六)	59,018	3	180,090	8	2270	一年內到期長期負債 (附註十二及二十)	124,997	6	116,668	5
1260	預付款項	2,499	-	2,753	-	2298	其他流動負債	634	-	347	-
1286	遞延所得稅資產—流動 (附註二及十七)	3,898	-	2,633	-	21XX	流動負債合計	194,387	9	308,452	13
1298	其他流動資產	50	-	1,668	-		長期負債				
11XX	流動資產合計	334,819	15	420,835	18	2420	長期借款 (附註十二、二十及二十二)	624,998	28	599,995	25
1421	基金及投資						其他負債				
	採權益法之長期股權投資 (附註二、七及二十)	328,001	15	324,301	13	2810	應計退休金負債 (附註二及十三)	10,146	-	12,575	-
1501	固定資產					2XXX	負債合計	829,531	37	921,022	38
	採權益法之長期股權投資 (附註二、八及二十二)						股東權益 (附註二、七、十四及十七)				
	固定資產原始成本					3110	普通股股本	1,066,238	47	1,066,238	44
1521	土地	230,917	10	230,917	10		保留盈餘				
1531	房屋及建築	345,777	15	345,777	14	3310	法定盈餘公積	119,333	5	109,734	5
1551	機器設備	2,135,053	95	2,082,418	87	3320	特別盈餘公積	13,446	1	12,208	-
1681	運輸設備	3,021	-	3,021	-	3350	未分配盈餘	231,823	10	305,537	13
15X1	其他設備	20,280	1	18,991	1	3420	股東權益其他項目	(10,670)	-	(13,445)	-
15X9	成本合計	2,735,048	121	2,681,124	112	3XXX	股東權益合計	1,420,170	63	1,480,272	62
1672	減：累計折舊	(1,379,243)	(61)	(1,262,438)	(53)		負債及股東權益總計	\$ 2,249,701	100	\$ 2,401,294	100
15XX	預付設備款	15,884	1	18,746	1						
	固定資產合計	1,371,689	61	1,437,432	60						
17XX	無形資產 (附註二及九)	2,845	-	3,897	-						
1810	其他資產 (附註二、十及十七)										
1820	附置資產	192,127	8	192,127	8						
1838	存出保證金	352	-	360	-						
1860	遞延費用	15,504	1	16,433	1						
18XX	遞延所得稅資產—非流動	4,364	-	5,909	-						
1XXX	其他資產合計	212,347	9	214,829	9						
	資產總計	\$ 2,249,701	100	\$ 2,401,294	100						

後附之附註係本財務報表之一部分。
(請參閱勤業眾信會計師事務所民國九十八年二月二十八日查核報告)



董事長：呂學義



經理人：張世陽



會計主管：邱瓊如

大園汽電共生股份有限公司



民國九十七年及九十六年一月一日至十二月三十一日

單位：新台幣仟元，惟
每股盈餘為元

代碼	九 十 七 年 度			九 十 六 年 度		
	金 額	%		金 額	%	
	營業收入（附註二、十五、二十一及二十四）					
4110	\$ 1,081,650	100		\$ 1,137,381	100	
4190	(128)	-		(112)	-	
4000	1,081,522	100		1,137,269	100	
5000	營業成本（附註十六、十八及二十一）					
	(999,494)	(92)		(949,634)	(83)	
5910	82,028	8		187,635	17	
	營業費用（附註十八及二十一）					
6100	(1,758)	-		(3,558)	-	
6200	(39,769)	(4)		(39,144)	(4)	
6000	(41,527)	(4)		(42,702)	(4)	
6900	40,501	4		144,933	13	
	營業外收入及利益					
7110	405	-		423	-	
7160	兌換利益—淨額（附註二）					
	5,768	1		3,053	-	
7210	56	-		56	-	
7480	2,465	-		4,126	-	
7100	營業外收入及利益合計					
	8,694	1		7,658	-	

（接次頁）

(承前頁)

代碼	九 十 七 年 度		九 十 六 年 度	
	金	額 %	金	額 %
	營業外費用及損失			
7510	(\$ 23,712)	(2)	(\$ 24,843)	(2)
7570	(6,364)	(1)	-	-
7880	-	-	(30)	-
7500	營業外費用及損失			
	合計			
	(30,076)	(3)	(24,873)	(2)
7900	19,119	2	127,718	11
8110	(5,656)	(1)	(31,726)	(3)
9600	\$ 13,463	1	\$ 95,992	8
	稅 前		稅 前	
9750	\$ 0.18	\$ 0.13	\$ 1.20	\$ 0.90
	稅 後		稅 後	

後附之附註係本財務報表之一部分。

(請參閱勤業眾信會計師事務所民國九十八年二月二十八日查核報告)

董事長：呂學義



經理人：張世陽



會計主管：邱瓊如



大園汽車股份有限公司

股東權益變動表

民國九十七年及九十六年十二月三十一日

單位：新台幣仟元

	保		留		盈		餘		股東權益其他項目		合	計											
	普通	股	法	定	盈	餘	公	積	未	分			配	盈	餘	累	積	換	算	調	整	數	
	\$		\$		\$		\$		\$		\$		\$								\$		
九十六年一月一日餘額	1,066,238	-	100,062	-	-	-	-	-	307,559	-	-	-	-	-	-	-	-	-	-	-	1,461,651	-	
九十五年盈餘分配	-	-	9,672	-	-	-	-	-	(9,672)	-	-	-	-	-	-	-	-	-	-	-	-	-	
提列法定盈餘公積	-	-	-	-	-	12,208	-	-	(12,208)	-	-	-	-	-	-	-	-	-	-	-	-	-	
提列特別盈餘公積	-	-	-	-	-	-	-	-	(74,637)	-	-	-	-	-	-	-	-	-	-	-	(74,637)	-	
現金股利	-	-	-	-	-	-	-	-	(1,497)	-	-	-	-	-	-	-	-	-	-	-	(1,497)	-	
員工紅利	-	-	-	-	-	-	-	-	-	-	-	-	-	-	-	-	-	-	-	-	(1,237)	-	
累積換算調整數	-	-	-	-	-	-	-	-	-	-	-	-	-	(1,237)	-	-	-	-	-	-	(1,237)	-	
九十六年度淨利	-	-	-	-	-	-	-	-	95,992	-	-	-	-	-	-	-	-	-	-	-	95,992	-	
九十六年十二月三十一日餘額	1,066,238	-	109,734	12,208	-	-	-	-	305,537	(13,445)	-	-	-	-	-	-	-	-	-	-	1,480,272	-	
九十六年度盈餘分配	-	-	9,599	-	-	-	-	-	(9,599)	-	-	-	-	-	-	-	-	-	-	-	-	-	-
提列法定盈餘公積	-	-	-	-	-	1,238	-	-	(1,238)	-	-	-	-	-	-	-	-	-	-	-	-	-	-
提列特別盈餘公積	-	-	-	-	-	-	-	-	(74,637)	-	-	-	-	-	-	-	-	-	-	-	(74,637)	-	
現金股利	-	-	-	-	-	-	-	-	(1,703)	-	-	-	-	-	-	-	-	-	-	-	(1,703)	-	
員工紅利	-	-	-	-	-	-	-	-	-	-	-	-	-	-	-	-	-	-	-	-	(1,703)	-	
累積換算調整數	-	-	-	-	-	-	-	-	-	-	-	-	-	2,775	-	-	-	-	-	-	2,775	-	
九十七年度淨利	-	-	-	-	-	-	-	-	13,463	-	-	-	-	-	-	-	-	-	-	-	13,463	-	
九十七年十二月三十一日餘額	1,066,238	-	119,333	13,446	-	-	-	-	231,823	(10,670)	-	-	-	-	-	-	-	-	-	-	1,420,170	-	

後附之附註係本財務報表之一部分。

(請參閱勤業眾信會計師事務所民國九十八年二月二十八日查核報告)



董事長：呂學義



經理人：張世陽



會計主管：邱瓊如

大園汽電共生股份有限公司

現金流量表

民國九十七年及九十六年一月一日至十二月三十一日

單位：新台幣仟元

	<u>九十七年度</u>	<u>九十六年度</u>
營業活動之現金流量		
本期淨利	\$ 13,463	\$ 95,992
折舊費用	116,805	117,135
各項攤銷	3,135	505
壞帳損失	-	4,196
存貨跌價及呆滯損失	6,364	-
遞延所得稅	(645)	(997)
本期淨退休金成本未提撥數	(2,429)	(491)
營業資產及負債之淨變動		
應收票據	-	557
應收帳款	10,874	3,342
應收退稅款	(10,208)	-
其他金融資產—流動	(31)	10
存 貨	79,312	(46,345)
預付款項	254	(2,198)
其他流動資產	1,618	(1,668)
應付票據	(3,245)	(6,021)
應付帳款	8,469	3,874
應付所得稅	(14,839)	(6,396)
應付費用	(13,280)	3,815
其他流動負債	<u>287</u>	<u>(569)</u>
營業活動之淨現金流入	<u>195,904</u>	<u>164,741</u>
投資活動之現金流量		
購置固定資產	(16,820)	(3,322)
存出保證金減少(增加)	8	(343)
遞延費用增加	<u>-</u>	<u>(15,210)</u>
投資活動之淨現金流出	<u>(16,812)</u>	<u>(18,875)</u>
融資活動之現金流量		
短期借款(減少)增加	(99,786)	39,875
應付短期票券減少	-	(99,691)
舉借長期借款	450,000	258,330

(接次頁)

(承前頁)

	九十七年度	九十六年度
償還長期借款	(\$ 416,668)	(\$ 320,000)
存入保證金減少	-	(11)
發放現金股利	(74,637)	(74,637)
發放員工紅利	(1,703)	(1,497)
融資活動之淨現金流出	(142,794)	(197,631)
現金及約當現金淨增加(減少)數	36,298	(51,765)
期初現金及約當現金餘額	134,898	186,663
期末現金及約當現金餘額	\$ 171,196	\$ 134,898
購買固定資產現金淨流出情形		
本期固定資產增加總額	\$ 52,216	\$ 25,372
減：存貨轉列固定資產	(35,396)	(22,074)
加：期初應付設備款	-	24
減：期末應付設備款	-	-
現金支付數	\$ 16,820	\$ 3,322
現金流量資訊之補充揭露		
支付利息(不含利息資本化)	\$ 24,036	\$ 25,287
支付所得稅	\$ 31,348	\$ 39,119
不影響現金流量之投資及融資活動		
一年內到期之長期負債	\$ 124,997	\$ 116,668

後附之附註係本財務報表之一部分。

(請參閱勤業眾信會計師事務所民國九十八年二月二十八日查核報告)

董事長：呂學義



經理人：張世陽



會計主管：邱瓊如



大園汽電共生股份有限公司

財務報表附註

民國九十七及九十六年度

(除另註明外，金額係以新台幣仟元為單位)

一、公司沿革

本公司於八十二年八月奉准設立登記，並於八十三年六月經財政部證券暨期貨管理委員會核准辦理公開發行。本公司經歷年增資擴充，截至九十七年十二月三十一日止，實收資本總額為 1,066,238 仟元，分為 106,624 仟股，每股面額 10 元，全額發行。本公司所發行股票於九十年五月十日已在財團法人中華民國證券櫃檯買賣中心掛牌交易。

本公司主要從事汽電共生廠之經營、操作運轉管理及設備之維修、廢棄物清除及焚化爐管理等。截至九十七年及九十六年十二月三十一日止，本公司員工人數均為 63 人。

二、重要會計政策之彙總說明

本財務報表係依照證券發行人財務報告編製準則、商業會計法、商業會計處理準則及一般公認會計原則編製。依照前述準則、法令及原則編製財務報表時，本公司對於備抵呆帳、存貨跌價損失、固定資產折舊、退休金以及員工分紅及董監酬勞費用等之提列，必須使用合理之估計金額，因估計涉及判斷，實際結果可能有所差異。

重要會計政策彙總說明如下：

資產與負債區分流動與非流動之標準

流動資產包括現金及約當現金，以及主要為交易目的而持有之資產或預期於資產負債表日後一年內變現之資產；固定資產、無形資產及其他不屬於流動資產之資產為非流動資產。流動負債包括主要為交易目的而發生之負債，以及須於資產負債表日後一年內清償之負債，負債不屬於流動負債者為非流動負債。

約當現金

約當現金係自投資日起三個月內到期或清償之商業本票、銀行承兌匯票及附買回債券，其帳面價值近似公平價值。

收入認列及應收帳款、備抵呆帳

能源銷售收入係就客戶耗用汽電共生系統產生之電力及蒸汽等，依約按月計算。

營業收入係按本公司與買方所協議交易對價之公平價值衡量；惟銷貨收入之對價為一年期以內之應收款時，其公平價值與到期值差異不大且交易量頻繁，則不按設算利率計算公平價值。

備抵呆帳係按應收款項之收回可能性評估提列。本公司係依據對客戶之應收帳款帳齡分析，評估應收帳款之收回可能性。

存 貨

存貨包括營業上供內部使用非以出售為目的之消耗性及非消耗性零配件、材料、物料等，以取得成本為入帳基礎，其成本之計算除煤碳採先進先出法外，餘採加權平均法，期末並按成本與市價孰低法評價，比較成本與市價孰低時係採總額比較法，市價則以重置成本為市價。

採權益法之長期股權投資

本公司對被投資公司持有表決權股份達百分之二十以上或具有重大影響力者，採用權益法評價。

取得股權或首次採用權益法時，投資成本與股權淨值間之差額，按5年平均攤銷。惟自九十五年一月一日起，依新修訂財務會計準則公報之規定，改為先將投資成本予以分析處理，投資成本超過可辨認淨資產公平價值部分列為商譽，商譽不予攤銷。若可辨認淨資產公平價值超過投資成本，則其差額就各非流動資產公平價值等比例減少之，若減少至零仍有差額時，應將該差額列為非常損益。自九十五年一月一日起，其以前取得之採權益法長期股權投資，尚未攤銷之餘額屬投資成本超過所取得股權淨值者，比照商譽處理，不再攤銷；原投資成本與股權淨值間之差額屬遞延貸項部分，依剩餘攤銷年限繼續攤銷。

被投資公司發行新股時，若未按持股比例認購，致使投資比例發生變動，並因而使投資之股權淨值發生增減時，其增減數調整資本公

積及長期投資；前項調整如應借記資本公積，而長期投資所產生之資本公積餘額不足時，其差額借記保留盈餘。

本公司對採用權益法評價之被投資公司，因認列其虧損致使對該被投資公司之長期投資及墊款帳面餘額為負數時，除本公司意圖繼續支持，或該被投資公司之虧損係屬短期性質，有充分證據顯示將於未來短期內回復獲利之營運外，其投資損失之認列以使對該公司投資及墊款之帳面餘額降至零為限。

固定資產

固定資產以成本減累計折舊及累計減損計價。固定資產購建期間為該項資產所支出款項而負擔之利息，予以資本化列為固定資產之成本。重大之更新及改良作為資本支出；修理及維護支出則作為當期費用。

折舊採用直線法依下列耐用年限計提：房屋及建築，三年至四十年；機器設備，三年至二十五年；運輸設備，五年；其他設備，三年至五年。

耐用年限屆滿仍繼續使用之固定資產，則就其殘值按重行估計可使用年數繼續提列折舊。

固定資產出售或報廢時，其相關成本、累計折舊及累計減損均自帳上減除。處分固定資產之利益或損失，列為當期之營業外利益或損失。

無形資產

無形資產以取得成本為入帳基礎，採用直線法依其耐用年限分期攤銷。電腦軟體成本主要按四年，以直線法攤銷。

資產減損

倘資產（主要為固定資產、閒置資產與採權益法評價之長期股權投資）以其相關可回收金額衡量帳面價值有重大減損時，就其減損部分認列損失。嗣後若資產可回收金額增加時，將減損損失之迴轉認列為利益，惟資產於減損損失迴轉後之帳面價值，不得超過該項資產在未認列減損損失之情況下，減除應提列攤銷後之帳面價值。

閒置資產

閒置之固定資產按淨公平價值或帳面價值較低者轉列其他資產。

退休金

屬確定給付退休辦法之退休金係按精算結果認列；屬確定提撥退休辦法之退休金，係於員工提供服務之期間，將應提撥之退休金數額認列為當期費用。

確定給付退休辦法發生縮減或清償時，將縮減或清償損益列入當期之淨退休金成本。

所得稅

所得稅作同期間及跨期間之分攤。可減除暫時性差異、虧損扣抵及未使用投資抵減之所得稅影響數認列為遞延所得稅資產，並評估其可實現性，認列備抵評價金額；應課稅暫時性差異之所得稅影響數則認列為遞延所得稅負債。遞延所得稅資產或負債依其相關資產或負債之分類劃分為流動或非流動項目，無相關之資產或負債者，依預期回轉期間劃分為流動或非流動項目。

以前年度應付所得稅之調整，列入當期所得稅。

依所得稅法規定計算之未分配盈餘加徵百分之十所得稅，列為股東會決議年度之所得稅費用。

外幣交易及外幣財務報表之換算

非衍生性商品之外幣交易所產生之各項外幣資產、負債、收入或費用，按交易日之即期匯率折算新台幣金額入帳。外幣資產及負債實際收付結清時所產生之兌換差額，作為當期損益。

資產負債表日之外幣貨幣性資產或負債，按該日即期匯率予以調整，兌換差額列為當期損益。

外幣長期投資按權益法計價者，以被投資公司之外幣財務報表換算後所得之股東權益做為依據，兌換差額列入累積換算調整數，作為股東權益之調整項目。

重分類

九十六年度之財務報表若干項目經重分類，俾配合九十七年度財務報表之表達。

三、會計變動之理由及其影響

員工分紅及董監酬勞會計處理

本公司自九十七年一月一日起，採用財團法人中華民國會計研究發展基金會於九十六年三月發布（九六）基秘字第○五二號函，員工分紅及董監酬勞應視為費用，而非盈餘之分配。此項會計變動，使九十七年度繼續營業單位稅前淨利減少 241 仟元，本期淨利減少 181 仟元，稅後基本每股盈餘減少 0.002 元。

四、現金及約當現金

	九十七年 十二月三十一日	九十六年 十二月三十一日
庫存現金及週轉金	\$ 93	\$ 128
銀行支票及活期存款	171,103	134,770
	<u>\$ 171,196</u>	<u>\$ 134,898</u>

五、應收帳款

	九十七年 十二月三十一日	九十六年 十二月三十一日
應收帳款－非關係人	\$ 57,294	\$ 60,481
應收帳款－關係人	37,468	45,155
減：備抵呆帳	(6,858)	(6,858)
	<u>\$ 87,904</u>	<u>\$ 98,778</u>

本公司備抵呆帳之變動情形如下：

	九十七年度		九十六年度	
	應收票據	應收帳款	應收票據	應收帳款
年初餘額	\$ -	\$ 6,858	\$ 14	\$ 2,648
加(減)：年度提列(迴轉)				
呆帳費用	-	-	-	4,196
本年度重分類	-	-	(14)	14
年底餘額	<u>\$ -</u>	<u>\$ 6,858</u>	<u>\$ -</u>	<u>\$ 6,858</u>

六 存 貨

	九 十 七 年 十二月三十一日	九 十 六 年 十二月三十一日
原 料	\$ 41,829	\$ 158,179
汽電廠維修備品	28,155	26,513
	<u>69,984</u>	<u>184,692</u>
減：備抵存貨跌價損失	(10,966)	(4,602)
	<u>\$ 59,018</u>	<u>\$ 180,090</u>

七 採權益法之長期股權投資

被 投 資 公 司	九十七年十二月三十一日		九十六年十二月三十一日	
	帳 列 金 額	持 股 %	帳 列 金 額	持 股 %
TYC International Company Ltd.	\$ 328,001	100.00	\$ 324,301	100.00

(一) 上列應按權益法評價之 TYC International Company Ltd.，係採經會計師查核之同期間財務報表認列投資損益，另 TYC International Company Ltd. 已併入編製合併報表。本公司九十七年及九十六年對其原始投資金額及認列投資損益情形如下：

被 投 資 公 司 名 稱	九 十 七 年 度			九 十 六 年 度		
	原始投資 金 額	投資利益	累積換算 調 整 數	原始投資 金 額	投資利益	累積換算 調 整 數
TYC International Company Ltd.	\$342,228	\$ -	\$ 3,700	\$342,228	\$ -	(\$ 17,928)

(二) 本公司於九十二年四月、九月及九十三年三月分別經由 TYC International Company Ltd. 轉投資 Winvantage Corp. 新台幣 342,228 仟元(美金 10,000 仟元)，持股比例 12.5%，採成本法評價。另 Winvantage Corp. 再分別經由第三地轉投資上海中旋、上海中銘、上海中隆、上海悅隆及上海焯隆等五家公司，並採權益法評價。上述五家被投資公司為因應市場需求而增購設備，故於九十三年四月及十月辦理現金增資美金各 20,000 仟元，本公司因並未參與該現金增資，故股權比例降為 8.33%。同時期上述五家被投資公司在九十三年六月起進行五合一併購作業，上海中隆將原註冊資本美金 11,950 仟元，再增資美金 54,710 仟元(即上海中旋、上海中銘、上海悅隆及上海焯隆等四家公司註冊資本美金 47,700 仟元，另外再增

資美金 7,010 仟元)，並申請上海中旋、上海中銘、上海悅隆及上海忻隆等四家公司企業清算、註銷公司後評估資產再投資上海中隆，上海中隆為一存續公司，增資後註冊資本為美金 66,660 仟元；於九十六年一月二十四日，上述四家公司已全數完成註銷登記。

另因本公司轉投資之 TYC International Company Ltd. 進行組織重整，TYC International Company Ltd. 與中隆紙業控股有限公司（Chung Loong Paper Holdings Limited）於九十六年十月十二日簽訂股權交換契約書，藉由合併換股之股份轉換方式，以 TYC International Company Ltd. 所有 Winvantage Corp. 8.33%（10,000,000 股）之股權交換中隆紙業控股有限公司新增發行新股 4.15%（8,068,202 股）之股權，即由中隆紙業控股有限公司持有原屬於 TYC International Company Ltd. 之 Winvantage Corp. 8.33% 之股權，TYC International Company Ltd. 則持有中隆紙業控股有限公司 4.15% 之股權。股權轉換業已於九十七年上半年度完成。

八 固定資產

	九 十 七 年 度						
	土 地	房 屋 及 建 築	機 器 設 備	運 輸 設 備	其 他 設 備	未 完 工 程 及 預 付 設 備 款	合 計
<u>成 本</u>							
年初餘額	\$ 230,917	\$ 345,777	\$2,082,418	\$ 3,021	\$ 18,991	\$ 18,746	\$2,699,870
本年度增加	-	-	13,422	-	-	3,398	16,820
本年度處分	-	-	-	-	-	-	-
重分類	-	-	39,213	-	1,289	(6,260)	34,242
年底餘額	<u>230,917</u>	<u>345,777</u>	<u>2,135,053</u>	<u>3,021</u>	<u>20,280</u>	<u>15,884</u>	<u>2,750,932</u>
<u>累計折舊</u>							
年初餘額	\$ -	\$ 178,497	\$1,063,550	\$ 2,573	\$ 17,818	\$ -	\$1,262,438
折舊費用	-	9,201	106,981	234	389	-	116,805
本年度處分	-	-	-	-	-	-	-
重分類	-	-	-	-	-	-	-
年底餘額	<u>-</u>	<u>187,698</u>	<u>1,170,531</u>	<u>2,807</u>	<u>18,207</u>	<u>-</u>	<u>1,379,243</u>
年底淨額	<u>\$ 230,917</u>	<u>\$ 158,079</u>	<u>\$ 964,522</u>	<u>\$ 214</u>	<u>\$ 2,073</u>	<u>\$ 15,884</u>	<u>\$1,371,689</u>

註：成本重分類係存貨轉入 35,396 仟元及轉列無形資產 1,154 仟元。

	九		十		六		年		度
	土	地	房	屋	機	器	設	備	未
			及	建	設	備	運	輸	設
			備	築	備	備	備	備	備
									款
									及
									預
									付
									合
									計
<u>成 本</u>									
年初餘額	\$ 447,905	\$ 343,787	\$2,076,401	\$ 3,021	\$ 18,071	\$ 6,275	\$2,895,460		
本年度增加	-	-	-	-	-	3,298	3,298		
本年度處分	-	-	-	-	-	-	-		
重分類	(216,988)	1,990	6,017	-	920	9,173	(198,888)		
年底餘額	<u>230,917</u>	<u>345,777</u>	<u>2,082,418</u>	<u>3,021</u>	<u>18,991</u>	<u>18,746</u>	<u>2,699,870</u>		
<u>累計折舊</u>									
年初餘額	-	167,608	957,930	2,301	17,464	-	1,145,303		
折舊費用	-	10,889	105,620	272	354	-	117,135		
本年度處分	-	-	-	-	-	-	-		
重分類	-	-	-	-	-	-	-		
年底餘額	<u>-</u>	<u>178,497</u>	<u>1,063,550</u>	<u>2,573</u>	<u>17,818</u>	<u>-</u>	<u>1,262,438</u>		
<u>累計減損</u>									
年初餘額	24,861	-	-	-	-	-	24,861		
本年度提列	-	-	-	-	-	-	-		
本年度處分	-	-	-	-	-	-	-		
重分類	(24,861)	-	-	-	-	-	(24,861)		
年底餘額	<u>-</u>	<u>-</u>	<u>-</u>	<u>-</u>	<u>-</u>	<u>-</u>	<u>-</u>		
年底淨額	<u>\$ 230,917</u>	<u>\$ 167,280</u>	<u>\$1,018,868</u>	<u>\$ 448</u>	<u>\$ 1,173</u>	<u>\$ 18,746</u>	<u>\$1,437,432</u>		

註：成本重分類係存貨轉入 22,074 仟元、轉列無形資產 3,974 仟元及轉列閒置資產 216,988 仟元。

利息資本化相關資訊如下：

	九 十 七 年 度	九 十 六 年 度
利息資本化金額	\$ 474	\$ 231
利息資本化利率	2.63%	2.85%

九、無形資產

	電 腦 軟 體 成 本	
	九 十 七 年 度	九 十 六 年 度
<u>成 本</u>		
年初餘額	\$ 4,625	\$ 243
本年度增加	1,154	3,974
本年度重分類	-	-
本年度處分	-	-
年底餘額	<u>5,779</u>	<u>4,217</u>

(接次頁)

(承前頁)

	電 腦 軟 體	成 本
	九 十 七 年 度	九 十 六 年 度
累計攤銷		
年初餘額	\$ 728	\$ 169
攤銷費用	2,206	151
本年度重分類	-	-
本年度處分	-	-
年底餘額	<u>2,934</u>	<u>320</u>
年底淨額	<u>\$ 2,845</u>	<u>\$ 3,897</u>

十、其他資產

	九 十 七 年 十二月三十一日	九 十 六 年 十二月三十一日
(一)閒置資產		
土地—取得成本	\$ 216,988	\$ 216,988
累計減損	(24,861)	(24,861)
	<u>192,127</u>	<u>192,127</u>
(二)其他什項資產		
存出保證金	352	360
遞延費用	15,504	16,433
遞延所得稅資產	4,364	5,909
	<u>20,220</u>	<u>22,702</u>
	<u>\$ 212,347</u>	<u>\$ 214,829</u>

十一、短期借款

	九 十 七 年 十二月三十一日	九 十 六 年 十二月三十一日
銀行週轉性借款—利率九十六年 3.9%~5.62%	<u>\$ -</u>	<u>\$ 99,786</u>

九十七年及九十六年十二月三十一日本公司分別開具票據
584,000 仟元及 782,000 仟元交存各金融機構作為保證。

三、長期借款

	原始借款金額	九十七年 十二月三十一日	九十六年 十二月三十一日
兆豐國際商業銀行—板橋分行 借款額度 100,000 仟元，借款期間自 96 年 5 月 24 日至 99 年 5 月 24 日，自 96.08.24 起，每 3 個月為一期，共分 12 期平均償還，第 1 期 8,337 仟元，第 2-12 期每期 8,333 仟元，按期付息。	\$ 100,000	\$ 49,998	\$ 83,330
兆豐國際商業銀行—中和分行（原名：中國國際商業銀行） 借款額度 100,000 仟元，借款期間自 95 年 5 月 24 日至 98 年 5 月 24 日，自 95.08.24 起，每 3 個月為一期，共分 12 期平均償還，每期支付 4,167 仟元，按期付息。	50,000	8,333	25,000
兆豐國際商業銀行—板橋分行 借款額度 100,000 仟元，借款期間自 96 年 11 月 24 日至 99 年 11 月 24 日，自 97.02.24 起，每 3 個月為一期，共分 12 期平均償還，第 1 期 8,337 仟元，第 2-12 期每期 8,333 仟元，按期付息。	100,000	66,664	100,000
台灣工業銀行 借款額度 160,000 仟元，借款期間自 94 年 7 月 19 日至 97 年 7 月 19 日。本金到期一次償還（不得提前償還），並按月計息。	100,000	-	100,000

（接次頁）

(承前頁)

	<u>原始借款金額</u>	<u>九十七年 十二月三十一日</u>	<u>九十六年 十二月三十一日</u>
新光銀行 借款額度 100,000 仟元，借款 期間自 96 年 12 月 28 日至 99 年 4 月 4 日。本金到期 一次償還，並按月計息， 已提前清償完畢。	\$ 100,000	\$ -	\$ 100,000
渣打銀行（原名：新竹國際 商業銀行） 借款額度 100,000 仟元，借款 期間自 94 年 10 月 28 日至 97 年 10 月 20 日。自 95.01.20 起每 3 個月為一 期，分 12 期平均償還，每 期支付 8,333 仟元，按期付 息。	100,000	-	33,333
玉山銀行 借款額度 100,000 仟元，借款 期間自 96 年 6 月 28 日至 98 年 6 月 28 日。自 96.12.28 起每 6 個月一期共 4 期， 每期攤還 25,000 仟元，並 按月付息，本期已提前償 還 25,000 仟元。	100,000	-	75,000
玉山銀行 借款額度 100,000 仟元，借款 期間自 97 年 6 月 30 日至 99 年 6 月 30 日。自 97.06.30 起，每 6 個月一期共 4 期， 每期攤還 25,000 仟元，並 按月付息。	100,000	75,000	-
板信商業銀行 借款額度 100,000 仟元，由板 信商業銀行保證發行之商 業本票。借款期間自 96 年 10 月 11 日至 97 年 1 月 19 日，本金到期一次償還。	100,000	-	100,000

(接次頁)

(承 前 頁)

	<u>原 始 借 款 金 額</u>	<u>九 十 七 年 十 二 月 三 十 一 日</u>	<u>九 十 六 年 十 二 月 三 十 一 日</u>
板信商業銀行 借款額度 100,000 仟元，由板 信商業銀行保證發行之商 業本票。借款期間自 97 年 10 月 3 日至 98 年 1 月 20 日，本金到期一次償還。	\$ 100,000	\$ 100,000	\$ -
大眾銀行 借款額度 200,000 仟元，大眾 銀行保證發行之商業本 票。借款期間自 97 年 12 月 22 日至 98 年 3 月 20 日，本金到期一次償還。	150,000	150,000	-
新光銀行 借款額度 100,000 仟元，新光 銀行保證發行之商業本 票。借款期間自 96 年 12 月 20 日至 97 年 3 月 19 日，本金到期一次償還。	100,000	-	100,000
新光銀行 借款額度 100,000 仟元，新光 銀行保證發行之商業本 票。借款期間自 97 年 10 月 14 日至 98 年 1 月 13 日，本金到期一次償還。	100,000	100,000	-
新光銀行 借款額度 100,000 仟元，新光 銀行保證發行之商業本 票。借款期間自 97 年 11 月 26 日至 98 年 1 月 23 日，本金到期一次償還。	100,000	100,000	-

(接 次 頁)

(承前頁)

	原始借款金額	九十七年 十二月三十一日	九十六年 十二月三十一日
台灣工業銀行 借款額度100,000仟元,台灣 工業銀行保證發行之商業 本票。借款期間自97年11 月17日至98年1月15 日,本金到期一次償還。	\$ 100,000	\$ 100,000	\$ -
		749,995	716,663
減:一年內到期之長期借款		(124,997)	(116,668)
長期借款		\$ 624,998	\$ 599,995

上項借款利息係採浮動利率,九十七年及九十六年十二月三十一日利率區間分別為1.445%~2.940%及1.862%~2.850%,並分別開立保證票據891,662仟元及1,266,663仟元;另上述長期借款於資產負債表日後十二個月內到期者,九十七年及九十六年十二月三十一日金額分別為324,997仟元及266,668仟元,惟因本公司意圖長期性再融資且已在九十七年及九十六年十二月三十一日前完成長期性再融資之借款金額分別為200,000仟元及150,000仟元,故其轉列一年內到期之長期借款金額分別為124,997仟元及116,668仟元。

三、員工退休金

適用「勞工退休金條例」之退休金制度,係屬確定提撥退休辦法,依員工每月薪資百分之六提撥至勞工保險局之個人退休金專戶。本公司九十七及九十六年度認列之退休金成本分別為1,890仟元及1,817仟元,應計退休金負債分別為356仟元及315仟元。

本公司根據勞動基準法及工廠法之規定,對正式聘用員工訂有退休辦法。

凡服務本公司年滿十五年以上且年滿五十五歲者,或服務本公司滿二十五年以上者得申請退休,退休金之給付係按其工作年資及核准退休前六個月之平均工資計算,每滿一年給與二個基數,超過十五年

之工作年資，每滿一年給與一個基數，最高總數以四十五個基數為限，未滿半年者以半年計算，滿半年者以一年計。

適用「勞動基準法」之退休金制度，係屬確定給付退休辦法。員工退休金之支付，係根據服務年資及核准退休日前六個月平均工資計算。本公司按員工每月薪資總額百分之八提撥員工退休基金，交由勞工退休準備金監督委員會以該委員會名義存入台灣銀行（原中央信託局於九十六年間併入台灣銀行）之專戶。本公司九十七及九十六年度認列之退休金成本分別為 2,626 仟元及 2,752 仟元。

屬確定給付退休辦法之退休金相關資訊揭露如下：

(一) 淨退休金成本項目：

	九 十 七 年 度	九 十 六 年 度
服務成本	\$ 1,348	\$ 1,506
利息成本	947	878
退休基金資產之預期報酬	(852)	(741)
過渡性淨給付義務攤銷數	57	57
前期服務成本攤銷數	2,111	2,111
退休金利益攤銷數	(985)	(1,059)
淨退休金成本	<u>\$ 2,626</u>	<u>\$ 2,752</u>

(二) 退休基金提撥狀況與帳載應計退休金負債之調整：

	九 十 七 年 十二月三十一日	九 十 六 年 十二月三十一日
給付義務		
既得給付義務	\$ 2,608	\$ 5,832
非既得給付義務	16,830	19,345
累積給付義務	<u>19,438</u>	<u>25,177</u>
未來薪資增加之影響數	12,055	9,260
預計給付義務	<u>31,493</u>	<u>34,437</u>
退休基金資產公平價值	(33,854)	(29,337)
提撥狀況	(2,361)	5,100
未認列過渡性淨給付義務	(170)	(227)
未認列前期服務成本	(12,670)	(14,780)
未認列退休金損益	<u>24,991</u>	<u>22,167</u>
應計退休金負債	<u>\$ 9,790</u>	<u>\$ 12,260</u>
既得給付	<u>\$ 3,512</u>	<u>\$ 7,042</u>

(三) 精算假設：

	九十七年度	九十六年度
折現率	2.75%	2.75%
未來薪資水準增加率	2.75%	2.50%
退休基金資產預期投資報酬率	2.75%	2.75%

	九十七年度	九十六年度
(四) 提撥至退休基金金額	<u>\$3,424,557</u>	<u>\$3,262,146</u>
(五) 由退休基金支付金額	<u>\$1,570,091</u>	<u>\$ -</u>

四. 股東權益

股本

九十七年十二月三十一日登記資本總額為 1,125,995 仟元，實收資本額為 1,066,238 仟元，已發行 106,624 仟股，每股面額 10 元，均為普通股，股本來源如下：

	金額
原始現金認股	\$ 25,000
現金增資	725,000
盈餘轉增資	316,238
	<u>\$1,066,238</u>

盈餘分派及股利政策

本公司年度決算獲有盈餘時，優先彌補累計虧損，並依法繳納營利事業所得稅，次提撥稅後盈餘百分之十為法定盈餘公積及依證券交易法提列或迴轉特別盈餘公積，其餘額提撥不低於百分之一為員工紅利，不低於百分之五十為股東紅利，由董事會擬具盈餘分派案，提請股東決議分派之。本公司股利政策係依據當年度獲利狀況及考量未來公司成長、資本預算規劃，衡量資金需求，據以決定盈餘分配之種類及數額。股東紅利含股票股利及現金股利二種，採平衡股利發放原則，其中現金股利不低於股利總額百分之二十，餘以股票股利分派之。但若有新增重大投資計畫且無法取得其他資金支應者，得提報股東會降低現金股利發放比率或不發放現金股利。前項法定盈餘公積，已達公

司實收資本總額時，得不再提撥。員工分配股票紅利之對象，得包括從屬公司員工。

九十七年度應付員工紅利及董監酬勞之估列金額分別為 241 仟元及 0 元，係依過去經驗以可能發放之金額為基礎，分別按稅後淨利（已扣除員工分紅及董監酬勞之金額）之 1.8%及 0%計算。年度終了後，董事會決議之發放金額有重大變動時，該變動調整原提列年度費用，至股東會決議日時，若金額仍有變動，則依會計估計變動處理，於股東會決議年度調整入帳。如股東會決議採股票發放員工紅利，股票紅利股數以決議分紅之金額除以股票公平價值決定，股票公平價值係以股東會決議日前一日之收盤價，並考量除權除息之影響為計算基礎。

本公司分配盈餘時，必須依法令規定就股東權益減項（包括未實現重估增值、金融商品未實現損益、未認列為退休金成本之淨損失、換算調整數、與待出售非流動資產直接相關之權益及子公司在期末持有本公司股票市價低於帳面價值之差額，惟庫藏股票除外）餘額提列特別盈餘公積。

依前項提列特別盈餘公積後之餘額始得作分配。嗣後股東權益減項數額有迴轉時，得就迴轉金額分配盈餘。

法定盈餘公積應提撥至其餘額達公司實收股本總額時為止。法定盈餘公積得用以彌補虧損；且當其餘額已達實收股本 50%時，在公司無盈餘時，得以其超過部分派充股息及紅利，或在公司無虧損時，得保留法定盈餘公積達實收股本 50%之半數，其餘部分得以撥充資本。

上述盈餘分配案，於翌年股東常會承認通過後，列入盈餘分配年度之財務報表。分配未分配盈餘時，除屬非中華民國境內居住者之股東外，其餘股東可獲配按股利分配日之稅額扣抵比率計算之股東可扣抵稅額。

本公司決議盈餘分配案如下（九十六及九十五年度均經股東會決議）：

	盈 餘 分 配 案		每 股 股 利 (元)	
	九十六年度	九十五年度	九十六年度	九十五年度
法定盈餘公積	\$ 9,599	\$ 9,672	\$ -	\$ -
特別盈餘公積	1,238	12,208	-	-
現金股利	74,637	74,637	0.70	0.70
員工紅利	1,703	1,497	-	-

本公司九十六及九十五年度盈餘分配議案，均經股東會決議通過，該年度稅後基本每股盈餘分別為 0.90 元及 0.91 元，如將員工紅利視為該年度費用之擬制性稅後基本每股盈餘分別為 0.89 元及 0.89 元。

本公司九十七年度盈餘分配議案，截至會計師查核報告出具日止，尚未經董事會通過，有關本公司董事會通過擬議及股東會決議之員工紅利及董監酬勞資訊，請至台灣證券交易所「公開資訊觀測站」查詢。

五、營業收入

	九 十 七 年 度	九 十 六 年 度
蒸汽收入	\$ 604,621	\$ 541,714
電力收入	411,889	526,795
焚化爐代理運轉收入	65,140	68,872
	<u>1,081,650</u>	<u>1,137,381</u>
減：銷貨折讓	(128)	(112)
	<u>\$1,081,522</u>	<u>\$1,137,269</u>

六、營業成本

	九 十 七 年 度	九 十 六 年 度
蒸汽成本	\$ 576,898	\$ 455,044
電力成本	361,124	429,035
焚化爐成本	61,472	65,555
	<u>\$ 999,494</u>	<u>\$ 949,634</u>

七、所得稅

帳列稅前利益按法定稅率（25%）計算之稅額與當期所得稅費用之調節如下：

	九 十 七 年 度	九 十 六 年 度
稅前利益按法定稅率計算之所得		
稅費用	\$ 4,770	\$ 31,919
調節項目之所得稅影響數		
永久性差異	-	8
暫時性差異	645	997
當期抵用之投資抵減	-	(200)
未分配盈餘加徵 10%	881	-
當期所得稅	<u>6,296</u>	<u>32,724</u>
遞延所得稅		
暫時性差異	(645)	(997)
以前年度所得稅調整	5	(1)
所得稅費用	<u>\$ 5,656</u>	<u>\$ 31,726</u>

遞延所得稅資產（負債）之構成項目如下：

	九 十 七 年 十二月三十一日	九 十 六 年 十二月三十一日
流 動		
遞延所得稅資產		
未實現存貨跌價損失	\$ 2,741	\$ 1,151
什項購置資本化	18	32
備抵呆帳超限	1,478	1,450
	<u>4,237</u>	<u>2,633</u>
遞延所得稅負債		
未實現兌換利益	(339)	-
	<u>\$ 3,898</u>	<u>\$ 2,633</u>
非 流 動		
遞延所得稅資產		
應計退休金負債	\$ 807	\$ 1,424
什項購置資本化	-	3
累積換算調整數	3,557	4,482
	<u>\$ 4,364</u>	<u>\$ 5,909</u>

本公司之營利事業所得稅申報截至九十五年度以前之申報案件業經稅捐稽徵機關核定。

兩稅合一相關資訊如下：

	九 十 七 年 十 二 月 三 十 一 日	九 十 六 年 十 二 月 三 十 一 日
八十六年度以前未分配盈餘	\$ 14,161	\$ 14,161
八十七年度以後未分配盈餘	217,662	291,376
	<u>\$ 231,823</u>	<u>\$ 305,537</u>

九十七年及九十六年十二月三十一日股東可扣抵稅額帳戶餘額分別為70,994仟元及86,456仟元。

九十七及九十六年度盈餘分配適用之稅額扣抵比率分別為32.62%（預計）及34.76%。

依所得稅法規定，本公司分配屬於八十七年度（含）以後之盈餘時，本國股東可按股利分配日之稅額扣抵比率計算可獲配之股東可扣抵稅額。由於實際分配予股東之可扣抵稅額，應以股利分配日之股東可扣抵稅額帳戶餘額為準，因此本公司預計九十七年度盈餘分配之稅額扣抵比率可能與將來實際分配予股東時所適用之稅額扣抵比率有所差異。

六、用人、折舊及攤銷費用

	九 十 七 年 度			九 十 六 年 度		
	屬 於 營 業 成 本 者	屬 於 營 業 費 用 者	合 計	屬 於 營 業 成 本 者	屬 於 營 業 費 用 者	合 計
用人費用						
薪資費用	\$ 34,450	\$ 17,764	\$ 52,214	\$ 39,102	\$ 17,412	\$ 56,514
退休金	3,500	1,016	4,516	3,436	1,133	4,569
伙食費	418	895	1,313	415	965	1,380
福利金	-	794	794	16	825	841
員工保險費	2,267	1,512	3,779	2,423	1,295	3,718
其他用人費用	103	2,888	2,991	229	2,593	2,822
	<u>\$ 40,738</u>	<u>\$ 24,869</u>	<u>\$ 65,607</u>	<u>\$ 45,621</u>	<u>\$ 24,223</u>	<u>\$ 69,844</u>
折舊費用	\$115,411	\$ 1,394	\$116,805	\$116,062	\$ 1,073	\$117,135
攤銷費用	929	2,206	3,135	357	148	505

五、每股盈餘

	九 十 七 年 度		九 十 六 年 度	
	稅 前	稅 後	稅 前	稅 後
基本每股盈餘				
本期淨利	\$ 0.18	\$ 0.13	\$ 1.20	\$ 0.90

計算每股盈餘之分子及分母揭露如下：

	金額 (分子)		股數(分母) (仟股)	每股盈餘 (元)	
	稅前	稅後		稅前	稅後
<u>九十七年度</u>					
基本每股盈餘	\$ 19,119	\$ 13,463	106,623.8	\$ 0.18	\$ 0.13
<u>九十六年度</u>					
基本每股盈餘	127,718	95,992	106,623.8	1.20	0.90

二、金融商品相關資訊

(一) 公平價值之資訊

本公司九十七年及九十六年十二月三十一日之非衍生性金融商品，其帳面價值與公平價值相當。

<u>資 產</u>	<u>九十七年十二月三十一日</u>		<u>九十六年十二月三十一日</u>	
	<u>帳面價值</u>	<u>公平價值</u>	<u>帳面價值</u>	<u>公平價值</u>
採權益法之長期股權投資	\$328,001	\$328,001	\$324,301	\$324,301

(二) 本公司估計金融商品公平價值所使用之方法及假設如下：

1. 短期金融商品以其在資產負債表上之帳面價值估計其公平價值，因為此類商品到期日甚近，其帳面價值應屬估計公平價值之合理基礎。此方法應用於現金及約當現金、應收帳款、其他金融資產—流動、短期借款與應付票據及款項。
2. 長期借款以其預期現金流量之折現值估計公平價值。折現率則以本公司所能獲得類似條件（相近之到期日）之長期借款利率為準。

二、關係人交易

(一) 關係人之名稱及關係

<u>關 係 人 名 稱</u>	<u>與 本 公 司 之 關 係</u>
正隆股份有限公司（以下簡稱正隆公司）	對本公司採權益法評價之投資公司
尚益染整加工股份有限公司（以下簡稱尚益公司）	本公司監察人

(二) 與關係人間重大交易事項

1. 進 貨

關係人名稱	項 目	九 十 七 年 度		九 十 六 年 度	
		金 額	佔本公司 進貨淨額%	金 額	佔本公司 進貨淨額%
正隆公司	重 油	\$6,019	0.99	\$ -	-

上項與關係人進貨，其交易條件及付款政策與一般供應商無重大差異。

2. 銷 貨

關係人名稱	項 目	九 十 七 年 度		九 十 六 年 度	
		金 額	佔本公司 銷貨淨額%	金 額	佔本公司 銷貨淨額%
正隆公司	電力收入	\$224,501	20.76	\$222,597	19.57
	蒸汽收入	136,818	12.65	140,430	12.35
	焚化爐代理運 轉收入	65,140	6.02	68,833	6.05
尚益公司	電力收入	14,252	1.32	12,255	1.08
	蒸汽收入	34,926	3.23	48,040	4.22
		<u>\$475,637</u>	<u>43.98</u>	<u>\$492,155</u>	<u>43.27</u>

本公司銷售予上開關係人之交易價格，除電力收入之單位售價其使用（購買）量占本公司目前機組容量產出比率在其持股比例以內部分，依標準單價九折計價，使用量超過持股比例以外部分則按標準單價計價外；其餘交易條件與一般客戶並無重大差異。

3. 製造費用－租金支出

關 係 人	租 賃 標 的	租金之計算及收取方式	九 十 七 年 度		九 十 六 年 度	
			金 額	佔各該 科目%	金 額	佔各該 科目%
正隆公司	大園鄉北港段67號土地	依已簽訂之租約規定計算一年一付	\$ 983	0.32	\$ 983	0.33

上項與關係企業之不動產租賃，其交易條件與一般客戶並無重大差異。

4. 營業費用

項 目	關係人名稱	九 十 七 年 度		九 十 六 年 度	
		金 額	佔 各 該 科目 %	金 額	佔 各 該 科目 %
營業費用—什 費	正隆公司	\$ 350	0.84	\$ 341	0.80

5. 營業外收支

項 目	關係人名稱	九 十 七 年 度		九 十 六 年 度	
		金 額	佔 各 該 科目 %	金 額	佔 各 該 科目 %
什項收入	正隆公司	\$ 1,843	74.77	\$ 2,513	60.91

6. 債權債務情形

項 目	關係人名稱	九 十 七 年 度		九 十 六 年 度	
		金 額	佔 各 該 科目 %	金 額	佔 各 該 科目 %
應收帳款	正隆公司	\$ 35,358	37.31	\$ 38,411	36.36
	尚益公司	2,110	2.23	6,744	6.38
		<u>\$ 37,468</u>	<u>39.54</u>	<u>\$ 45,155</u>	<u>42.74</u>
應付帳款	正隆公司	\$ 6,320	20.74	\$ -	-
應付費用	正隆公司	101	0.28	-	-

(三) 董事、監察人及管理階層薪酬資訊

	九 十 七 年 度	九 十 六 年 度
薪 資	\$ 7,818	\$ 7,557
獎 金	2,279	2,195
紅 利	23	187
	<u>\$ 10,120</u>	<u>\$ 9,939</u>

九十六年度之薪酬資訊包含九十七年度股東會決議之盈餘分配案，其中所分配予董事、監察人酬勞及管理階層之分紅。

三 質抵押之資產

九十七年及九十六年十二月三十一日下列資產業已提供金融機構作為借款或額度保證之擔保品：

	內 容	九 十 七 年	九 十 六 年
		十二月三十一日	十二月三十一日
固定資產	土 地	\$ 230,917	\$ 230,917
"	房屋及建築	137,691	144,883
"	機器設備	366,178	401,964
		<u>\$ 734,786</u>	<u>\$ 777,764</u>

三 重大承諾事項及或有事項：無。

四 部門別財務資訊

(一) 產業別資訊

本公司係依規定成立之汽電共生廠，僅從事汽電生產之單一產業業務。

(二) 地區別資訊

本公司並未於國外設立營運機構。

(三) 外銷銷貨資訊：無。

(四) 重要客戶資訊

本公司九十七及九十六年度個別客戶收入佔營業收入 10%以上之客戶明細如下：

客 戶 名 稱	九 十 七 年 度		九 十 六 年 度	
	金 額	%	金 額	%
正隆股份有限公司	\$ 426,459	39.43	\$ 431,860	37.97
華染股份有限公司	163,243	15.09	204,244	17.96
強盛染整股份有限公司	103,282	9.55	144,048	12.67
	<u>\$ 692,984</u>	<u>64.07</u>	<u>\$ 780,152</u>	<u>68.60</u>

五 附註揭露事項

(一) 重大交易事項相關資訊：

編號	項目	說明
1	資金貸與他人。	無
2	為他人背書保證。	無
3	期末持有有價證券情形。	附表一
4	累積買進或賣出同一有價證券之金額達新台幣一億元或實收資本額百分之二十以上。	無
5	取得不動產之金額達新台幣一億元或實收資本額百分之二十以上。	無
6	處分不動產之金額達新台幣一億元或實收資本額百分之二十以上。	無
7	與關係人進、銷貨之金額達新台幣一億元或實收資本額百分之二十以上。	附表二
8	應收關係人款項達新台幣一億元或實收資本額百分之二十以上。	無
9	從事衍生性商品交易。	無

(二) 轉投資事業相關資訊：

編號	項目	說明
1	被投資公司名稱、所在地區……等相關資訊。	附表三
2	資金貸與他人。	無
3	為他人背書保證。	無
4	期末持有有價證券情形。	附表四
5	累積買進或賣出同一有價證券之金額達新台幣一億元或實收資本額 20%以上。	無
6	取得不動產之金額達新台幣一億元或實收資本額 20%以上。	無
7	處分不動產之金額達新台幣一億元或實收資本額 20%以上。	無
8	與關係人進、銷貨之金額達新台幣一億元或實收資本額 20%以上。	無
9	應收關係人款項達新台幣一億元或實收資本額 20%以上。	無
10	從事衍生性商品交易。	無

(三) 大陸投資資訊：

編 號	項 目	說 明
1	大陸被投資公司名稱、主要營業項目……等相關資訊。	附表五
2	赴大陸地區投資限額。	附表五
3	與大陸投資公司間直接或間接經由第三地區事業所發生之重大交易事項。	無
4	與大陸投資公司間直接或間接經由第三地區提供背書、保證或提供擔保品情形。	無
5	與大陸投資公司間直接或間接經由第三地區提供資金融通情形。	無
6	其他對當期損益或財務狀況有重大影響之交易事項。	無

附表一 期末持有有價證券情形

單位：新台幣千元

持有之公司	有價證券種類及名稱	與有價證券發行人之關係	帳列科目	期股數	帳面金額	持股比例%	未備註	
							市	價
大園汽電共生股份有限公司	股票 TYC International Company Ltd.	採權益法評價之被投資公司	採權益法之長期 股權投資	10,000,000	\$ 328,001	100	\$ 328,001	

附表二 與關係人進、銷貨之金額達新台幣一億元或實收資本額百分之二十以上：

單位：新台幣仟元

進(銷)貨之公司	交易對象	關係	交易		情形		交易條件與一般交易不同之情形及原因		應收(付)票據、帳款		註
			進(銷)貨	金額	佔總進(銷)貨之比率%	授信期間	單價	授信期間	餘額	佔總應收(付)票據、帳款之比率%	
大園汽電共生股份有限公司	正隆股份有限公司	對本公司採權益法評價之投資公司	銷貨	\$426,459	39.43	一個月	註	註	應收帳款 \$ 35,358	37.31	

註：本公司銷售予正隆股份有限公司之交易價格，除電力收入之單位售價其使用(購買)量占本公司目前機組容量產出比率在其持股比例以內部份，依標準單價九折計價，使用量超過持股比例以外部份則按標準單價計價外，其餘交易條件與一般客戶並無重大差異。

附表三 被投資公司名稱、所在地區...等相關資訊：

單位：新台幣千元

投資公司名稱	被投資公司名稱	所在地區	主要營業項目	原本期初	投資期末	賣金期末	額未	期	數	本	比	率	%	持	有	被	投	資	公	司	本	期	認	列	之	備	
大園汽電共生股份有限公司	TYC International Company Ltd.	Road Town, in the Territory of the British Virgin Islands	一般投資業	\$ 342,228 (USD 10,000,000)	\$ 342,228 (USD 10,000,000)	\$ 342,228 (USD 10,000,000)			10,000,000		100.00				\$ 328,001	\$	-	-			\$	-					
TYC International Company Ltd.	中隆紙業控股有限公司	Grand Cayman kvl-1107, in the Territory of the Cayman Islands	一般投資業	303,400 (USD 10,000,000)	303,400 (USD 10,000,000)	303,400 (USD 10,000,000)			8,068,202		4.15				328,000		-	-									

附表四 被投資公司期末持有有價證券情形：

單位：新台幣仟元，外幣仟元

持 有 之 公 司	有價證券種類及名稱	與有價證券發行人之關係	帳 列 科 目	期 股			備 註
				數	帳 面 金 額	持 股 比 例 %	
TYC International Company Ltd.	票 股 中隆紙業控有 限公司	無	以成本衡量之金 融資產－非流 動	8,068,202	US 10,000	4.15	US 9,696

附表五 大陸投資資訊：

1. 大陸被投資公司名稱、主要營業項目、實收資本額、投資方式、資金匯出入、持股比例、投資損益、投資帳面價值及匯回投資損益情形：

單位：新台幣仟元，外幣仟元

大陸被投資公司名稱	主要營業項目	實收資本額	投資方式	本期末自台灣匯出投資金額	本期匯出或收回投資金額		本期末自台灣匯出投資金額	本公司直接或間接持股比例%	本期認列投資損益(註一)	期末投資帳面價值	截至本期末已匯回台灣之投資收益
					匯出	收回					
東莞正隆紙製品有限公司	瓦楞紙箱、裱面牛皮紙板	US\$ 32,000	透過第三地區投資設立公司再投資大陸公司	US\$ 843	\$ -	-	US\$ 843	2.075	US\$ -	US\$ 843	US\$ -
上海中豪紙品加工有限公司	紙容器、生活用紙及紙管紙製品	US\$ 21,800	透過第三地區投資設立公司再投資大陸公司	US\$ 1,149	-	-	US\$ 1,149	4.149	US\$ -	US\$ 1,149	US\$ -
上海中隆紙業有限公司	瓦楞芯紙、裱面牛皮紙板	US\$ 100,000	透過第三地區投資設立公司再投資大陸公司	US\$ 5,268	-	-	US\$ 5,268	4.149	US\$ -	US\$ 5,268	US\$ -
山富紙業(昆山)有限公司	瓦楞紙箱、瓦楞紙板及電欄連續報表紙	US\$ 14,000	透過第三地區投資設立公司再投資大陸公司	US\$ 738	-	-	US\$ 738	4.149	US\$ -	US\$ 738	US\$ -
蘇州正隆紙業有限公司	高檔紙板及其紙品	US\$ 12,000	透過第三地區投資設立公司再投資大陸公司	US\$ 632	-	-	US\$ 632	4.149	US\$ -	US\$ 632	US\$ -
東莞建隆紙製品有限公司	包裝裝潢印刷品印刷	US\$ 2,000	透過第三地區投資設立公司再投資大陸公司	US\$ 53	-	-	US\$ 53	2.075	US\$ -	US\$ 53	US\$ -
杭州勝銘紙業有限公司	高檔紙板、瓦楞紙箱	US\$ 12,000	透過第三地區投資設立公司再投資大陸公司	US\$ 158	-	-	US\$ 158	1.037	US\$ -	US\$ 158	US\$ -
正隆(廣東)紙業有限公司	高檔紙板	US\$ 17,000	透過第三地區投資設立公司再投資大陸公司	US\$ 701	-	-	US\$ 701	4.149	US\$ -	US\$ 701	US\$ -
蘇州富發紙業有限公司	瓦楞紙箱、紙板、紙塑、紙棧板、紙管及紙容器、樣模成型包裝材料	US\$ 1,000	透過第三地區投資設立公司再投資大陸公司	US\$ 52	-	-	US\$ 52	4.149	US\$ -	US\$ 52	US\$ -
隆富紙品加工(昆山)有限公司	瓦楞紙板、紙箱、紙容器、彩盒、紙棧板、紙漿機及其他紙製品	US\$ 7,700	透過第三地區投資設立公司再投資大陸公司	US\$ 406	-	-	US\$ 406	4.149	US\$ -	US\$ 406	US\$ -

(接次頁)

(承前頁)

註：本公司轉投資之 TYC International Company Ltd. 進行組織重整，TYC International Company Ltd. 與中隆紙業控股有限公司 (Chung Loong Paper Holdings Limited)，藉由合併換股之股份轉換方式，以 TYC International Company Ltd. 所有 Winvantage Corp. 8.33% (10,000,000 股) 之股權交換中隆紙業控股有限公司新增發行新股 4.15% (8,068,202 股) 之股權，轉換股權後透過中隆紙業控股有限公司經由第三地轉投資東莞正隆紙製品有限公司、上海中豪紙品加工有限公司、上海中隆紙業有限公司、山富紙業 (昆山) 有限公司、蘇州正隆紙業有限公司、東莞建隆紙製品有限公司、杭州勝銘紙業有限公司、正隆 (廣東) 紙業有限公司、蘇州富發紙業有限公司及隆富紙品加工 (昆山) 有限公司。因此本期末自台灣匯出累積投資金額，係按加權持股比例計算。

2. 赴大陸地區投資限額：

本期末累計自台灣匯出赴大陸地區投資金額	經濟部投資審議會核准投資金額	依經濟部投資審議會規定赴大陸地區投資限額
US\$ 10,000	US\$ 10,000	NT\$ 852,102

3. 與大陸投資公司直接或間接經由第三地區事業所發生之重大交易事項：無。
4. 大陸投資公司直接或間接經由第三地區事業提供背書、保證或提供擔保品情形：無。
5. 與大陸投資公司直接或間接經由第三地區提供資金融通情形：無。
6. 其他對當期損益或財務狀況有重大影響之交易事項：無。

伍、最近年度經會計師查核簽證之母子公司合併財務報表

聲 明 書

本公司民國九十七年度（自九十七年一月一至十二月三十一日止）依「關係企業合併營業報告書關係企業合併財務報表及關係報告書編製準則」應納入編製關係企業合併財務報表之公司與依財務會計準則公報第七號應納入編製母子公司合併財務報表之公司均相同，且關係企業合併財務報表所應揭露相關資訊於前揭母子公司合併財務報表中均已揭露，爰不再另行編製關係企業合併財務報表。

特此聲明

公司名稱：大園汽電共生股份有限公司



負責人：呂 學 義



中 華 民 國 九 十 八 年 二 月 二 十 八 日

會計師查核報告

大園汽電共生股份有限公司 公鑒：

大園汽電共生股份有限公司及其子公司民國九十七年及九十六年十二月三十一日之合併資產負債表，暨民國九十七年及九十六年一月一日至十二月三十一日之合併損益表、合併股東權益變動表及合併現金流量表，業經本會計師查核竣事。上開合併財務報表之編製係管理階層之責任，本會計師之責任則為根據查核結果對上開合併財務報表表示意見。

本會計師係依照會計師查核簽證財務報表規則及一般公認審計準則規劃並執行查核工作，以合理確信財務報表有無重大不實表達。此項查核工作包括以抽查方式獲取財務報表所列金額及所揭露事項之查核證據、評估管理階層編製財務報表所採用之會計原則及所作之重大會計估計，暨評估財務報表整體之表達。本會計師相信此項查核工作可對所表示之意見提供合理之依據。

依本會計師之意見，第一段所述合併財務報表在所有重大方面係依照證券發行人財務報告編製準則及一般公認會計原則編製，足以允當表達大園汽電共生股份有限公司及其子公司民國九十七年及九十六年十二月三十一日之合併財務狀況，暨民國九十七年及九十六年一月一日至十二月三十一日之合併經營成果與合併現金流量。

如財務報表附註三所述，大園汽電共生股份有限公司及其子公司自民國九十七年一月一日起，依財團法人中華民國會計研究發展基金會民國九十六年三月十六日（九六）基秘字第○五二號函規定，將員工分紅及董監酬勞視為費用，而非盈餘之分配。

勤業眾信會計師事務所

會計師 游 素 環

會計師 林 義 峰

游素環



林義峰



財政部證券暨期貨管理委員會核准文號
台財證六字第 0920123784 號

財政部證券暨期貨管理委員會核准文號
台財證六字第 0920123784 號

中 華 民 國 九 十 八 年 二 月 二 十 八 日



大同汽車股份有限公司及其子公司
合併資產負債表
民國九十七年十二月三十一日

單位：新台幣仟元

代碼	資產	九十七年十二月三十一日		九十六年十二月三十一日		代碼	負債及股東權益	九十七年十二月三十一日		九十六年十二月三十一日	
		金額	%	金額	%			金額	%	金額	%
1100	流動資產					2100	流動負債				
	現金及約當現金(附註二、四及二十)	\$ 171,197	8	\$ 134,899	6	2120	短期借款(附註十一及二十)	-	-	\$ 99,786	4
1140	應收帳款淨額(附註二、五及二十)	50,811	2	54,075	2	2140	應付票據(附註二十)	1,946	-	5,191	-
1150	應收帳款-關係人淨額(附註二、五、二十及二十一)	37,093	2	44,703	2	2150	應付帳款-關係人(附註二十及二十一)	6,320	-	-	-
1164	應收退稅款(附註十七)	10,208	-	-	-	2160	應付所得稅(附註二及十七)	-	-	14,839	1
1190	其他金融資產-流動(附註二十)	46	-	15	-	2170	應付費用(附註二十一)	36,341	2	49,621	2
1210	存貨(附註二及六)	59,018	3	180,090	8	2270	一年內到期長期負債(附註十二及二十)	124,997	6	116,668	5
1260	預付款項	2,499	-	2,753	-	2298	其他流動負債	634	-	347	-
1286	遞延所得稅資產-流動(附註二及十七)	3,898	-	2,633	-	21XX	流動負債合計	194,387	9	308,452	13
1298	其他流動資產	50	-	1,668	-		長期負債				
11XX	流動資產合計	334,820	15	420,836	18	2420	長期借款(附註十二、二十及二十一)	624,998	28	599,995	25
1480	基金及投資(附註二、七及二十二)	328,000	15	324,300	13		其他負債				
	以成本衡量之金融資產-非流動					2810	應計退休金負債(附註二及十三)	10,146	-	12,575	-
	固定資產原始成本					2XX	負債合計	829,531	37	921,022	38
1501	土地	230,917	10	230,917	10		股東權益(附註二、七、十四及十七)				
1521	房屋及建築	345,777	15	345,777	14	3110	普通股股本	1,066,238	47	1,066,238	44
1531	機器設備	2,135,053	95	2,082,418	87		保留盈餘				
1551	運輸設備	3,021	-	18,991	1	3310	法定盈餘公積	119,333	5	109,734	5
1681	其他設備	20,280	1	20,280	1	3320	特別盈餘公積	13,446	1	12,208	-
15X1	成本合計	2,735,048	121	2,681,124	112	3350	未分配盈餘	231,823	10	305,537	13
15N9	減：累計折舊	(1,379,243)	(61)	(1,262,438)	(53)	3420	股東權益其他項目	(10,670)	-	(13,445)	-
1672	預付設備款	15,884	1	18,746	1	3XX	累積換算調整數	1,420,170	63	1,480,272	62
15XX	固定資產合計	1,371,689	61	1,437,432	60		股東權益合計	\$2,249,701	100	\$2,401,294	100
17XX	無形資產(附註二及九)	2,845	-	3,897	-		負債及股東權益總計				
	其他資產(附註二、十及十七)										
1810	附置資產	192,127	8	192,127	8						
1820	存出保證金	352	-	360	-						
1838	遞延費用	15,504	1	16,433	1						
1860	遞延所得稅資產-非流動	4,364	-	5,909	-						
18XX	其他資產合計	212,347	9	214,829	9						
11XX	資產總計	\$2,249,701	100	\$2,401,294	100						

後附之附註係本合併財務報表之一部分。
(請參閱勤業眾信會計師事務所民國九十八年二月二十八日查核報告)



董事長：呂學義



經理人：張世陽



會計主管：邱瓊如

大園汽電共生股份有限公司及其子公司

合併損益表

民國九十七年及九十六年一月一日至十二月三十一日

單位：新台幣仟元，惟
每股盈餘為元

代碼	九十七年度		九十六年度	
	金額	%	金額	%
	營業收入（附註二、十五、二十一及二十四）			
4110	\$1,081,650	100	\$1,137,381	100
4190	(128)	-	(112)	-
4000	1,081,522	100	1,137,269	100
5000	營業成本（附註十六、十八及二十一）			
	(999,494)	(92)	(949,634)	(83)
5910	82,028	8	187,635	17
	營業費用（附註十八及二十一）			
6100	(1,758)	-	(3,558)	-
6200	(39,769)	(4)	(39,144)	(4)
6000	(41,527)	(4)	(42,702)	(4)
6900	40,501	4	144,933	13
	營業外收入及利益			
7110	405	-	423	-
7160	兌換利益—淨額（附註二）			
	5,768	1	3,053	-
7210	56	-	56	-
7480	2,465	-	4,126	-
7100	營業外收入及利益合計			
	8,694	1	7,658	-

（接次頁）

(承前頁)

代碼	九 十 七 年 度		九 十 六 年 度	
	金 額	%	金 額	%
	營業外費用及損失			
7510	(\$ 23,712)	(2)	(\$ 24,843)	(2)
7570	(6,364)	(1)	-	-
7880	-	-	(30)	-
7500	營業外費用及損失 合計			
	(30,076)	(3)	(24,873)	(2)
7900	19,119	2	127,718	11
8110	(5,656)	(1)	(31,726)	(3)
9600	<u>\$ 13,463</u>	<u>1</u>	<u>\$ 95,992</u>	<u>8</u>
代碼	稅 前	稅 後	稅 前	稅 後
9750	基本每股合併盈餘(附註十九)			
	<u>\$ 0.18</u>	<u>\$ 0.13</u>	<u>\$ 1.20</u>	<u>\$ 0.90</u>

後附之附註係本合併財務報表之一部分。

(請參閱勤業眾信會計師事務所民國九十八年二月二十八日查核報告)

董事長：呂學義



經理人：張世陽



會計主管：邱瓊如



大同汽車股份有限公司及其子公司

合併損益表

民國九十七年及九十六年十二月三十一日

單位：新台幣仟元

	保			留			盈			股東權益其他項目		
	普通	法定盈餘公積	特別盈餘公積	未分配盈餘	盈餘	盈餘	累積換算調整數	合計	合計	合計	合計	
九十六年一月一日餘額	\$1,066,238	\$100,062	\$-	\$307,559				\$1,461,651				
九十五年度盈餘分配	-	9,672	-	(9,672)								
提列法定盈餘公積	-	-	12,208	(12,208)								
提列特別盈餘公積	-	-	-	(74,637)				(74,637)				
現金股利	-	-	-	(1,497)				(1,497)				
員工紅利	-	-	-	-								
累積換算調整數	-	-	-	-			(1,237)	(1,237)				
九十六年度合併總純益	-	-	-	95,992				95,992				
九十六年十二月三十一日餘額	1,066,238	109,734	12,208	305,537			(13,445)	1,480,272				
九十六年度盈餘分配	-	9,599	-	(9,599)								
提列法定盈餘公積	-	-	1,238	(1,238)								
提列特別盈餘公積	-	-	-	(74,637)				(74,637)				
現金股利	-	-	-	(1,703)				(1,703)				
員工紅利	-	-	-	-								
累積換算調整數	-	-	-	-			2,775	2,775				
九十七年度合併總純益	-	-	-	13,463				13,463				
九十七年十二月三十一日餘額	\$1,066,238	\$119,333	\$13,446	\$231,823			(\$10,670)	\$1,420,170				

後附之附註係本合併財務報表之一部分。

(請參閱勤業眾信會計師事務所民國九十八年二月二十八日查核報告)



董事長：呂學義



經理人：張世陽



會計主管：邱瓊如

大園汽電共生股份有限公司及其子公司

合併現金流量表

民國九十七年及九十六年一月一日至十二月三十一日

單位：新台幣仟元

	九十七年度	九十六年度
營業活動之現金流量		
合併總純益	\$ 13,463	\$ 95,992
折舊費用	116,805	117,135
各項攤銷	3,135	505
壞帳損失	-	4,196
存貨跌價及呆滯損失	6,364	-
遞延所得稅	(645)	(997)
本期淨退休金成本未提撥數	(2,429)	(491)
營業資產及負債之淨變動		
應收票據	-	557
應收帳款	10,874	3,342
應收退稅款	(10,208)	-
其他金融資產—流動	(31)	10
存貨	79,312	(46,345)
預付款項	254	(2,198)
其他流動資產	1,618	(1,668)
應付票據	(3,245)	(6,021)
應付帳款	8,469	3,874
應付所得稅	(14,839)	(6,396)
應付費用	(13,280)	3,815
其他流動負債	287	(569)
營業活動之淨現金流入	<u>195,904</u>	<u>164,741</u>
投資活動之現金流量		
購置固定資產	(16,820)	(3,322)
存出保證金減少(增加)	8	(343)
遞延費用增加	-	(15,210)
投資活動之淨現金流出	<u>(16,812)</u>	<u>(18,875)</u>
融資活動之現金流量		
短期借款(減少)增加	(99,786)	39,875
應付短期票券減少	-	(99,691)
舉借長期借款	450,000	258,330

(接次頁)

(承前頁)

	九十七年度	九十六年度
償還長期借款	(\$ 416,668)	(\$ 320,000)
存入保證金減少	-	(11)
發放現金股利	(74,637)	(74,637)
發放員工紅利	(1,703)	(1,497)
融資活動之淨現金流出	(142,794)	(197,631)
現金及約當現金淨增加(減少)數	36,298	(51,765)
期初現金及約當現金餘額	<u>134,899</u>	<u>186,664</u>
期末現金及約當現金餘額	<u>\$ 171,197</u>	<u>\$ 134,899</u>
購買固定資產現金淨流出情形		
本期固定資產增加總額	\$ 52,216	\$ 25,372
減：存貨轉列固定資產	(35,396)	(22,074)
加：期初應付設備款	-	24
減：期末應付設備款	-	-
現金支付數	<u>\$ 16,820</u>	<u>\$ 3,322</u>
現金流量資訊之補充揭露		
支付利息(不含利息資本化)	<u>\$ 24,036</u>	<u>\$ 25,287</u>
支付所得稅	<u>\$ 31,348</u>	<u>\$ 39,119</u>
不影響現金流量之投資及融資活動		
一年內到期之長期負債	<u>\$ 124,997</u>	<u>\$ 116,668</u>

後附之附註係本合併財務報表之一部分。

(請參閱勤業眾信會計師事務所民國九十八年二月二十八日查核報告)

董事長：呂學義



經理人：張世陽



會計主管：邱瓊如



大園汽電共生股份有限公司及其子公司

合併財務報表附註

民國九十七及九十六年度

(除另註明外，金額係以新台幣仟元為單位)

一、組織經營及合併政策

公司沿革

(一)大園汽電共生股份有限公司(以下簡稱大園汽電公司)於八十二年八月奉准設立登記，並於八十三年六月經財政部證券暨期貨管理委員會核准辦理公開發行。經歷年增資擴充，截至九十七年十二月三十一日止，實收資本總額為1,066,238仟元，分為106,624仟股，每股面額10元，全額發行。大園汽電公司所發行股票於九十年五月十日已在財團法人中華民國證券櫃檯買賣中心掛牌交易。

大園汽電公司主要從事汽電共生廠之經營、操作運轉管理及設備之維修、廢棄物清除及焚化爐管理等。截至九十七年及九十六年十二月三十一日止，員工人數均為63人。

(二)TYC International Company Ltd.係由大園汽電公司100%投資。於九十一年九月十六日成立，以從事海外投資業務為主要業務。

合併政策

合併財務報表主體係包括大園汽電公司及持股比例100%之TYC International Company Ltd.，所有合併公司間之內部交易均已於合併財務報表中銷除。

二、重要會計政策之彙總說明

本合併財務報表係依照證券發行人財務報告編製準則及一般公認會計原則編製。依照前述準則及原則編製財務報表時，本合併公司對於備抵呆帳、存貨跌價損失、固定資產折舊、退休金以及員工分紅及董監酬勞費用等之提列，必須使用合理之估計金額，因估計涉及判斷，實際結果可能有所差異。

重要會計政策彙總說明如下：

資產與負債區分流動與非流動之標準

流動資產包括現金及約當現金，以及主要為交易目的而持有之資產或預期於資產負債表日後一年內變現之資產；固定資產、無形資產及其他不屬於流動資產之資產為非流動資產。流動負債包括主要為交易目的而發生之負債，以及須於資產負債表日後一年內清償之負債，負債不屬於流動負債者為非流動負債。

約當現金

約當現金係自投資日起三個月內到期或清償之商業本票、銀行承兌匯票及附買回債券，其帳面價值近似公平價值。

收入認列及應收帳款、備抵呆帳

能源銷售收入係就客戶耗用汽電共生系統產生之電力及蒸汽等，依約按月計算。

營業收入係按本合併公司與買方所協議交易對價之公平價值衡量；惟銷貨收入之對價為一年期以內之應收款時，其公平價值與到期值差異不大且交易量頻繁，則不按設算利率計算公平價值。

備抵呆帳係按應收款項之收回可能性評估提列。本合併公司係依據對客戶之應收帳款帳齡分析，評估應收帳款之收回可能性。

存 貨

存貨包括營業上供內部使用非以出售為目的之消耗性及非消耗性零配件、材料、物料等，以取得成本為入帳基礎，其成本之計算除煤碳採先進先出法外，餘採加權平均法，期末並按成本與市價孰低法評價，比較成本與市價孰低時係採總額比較法，市價則以重置成本為市價。

以成本衡量之金融資產

無法可靠衡量公平價值之權益商品投資，包括未上市（櫃）股票及興櫃股票等，以原始認列之成本衡量。股利之會計處理，與備供出售金融資產相似。依交易慣例購買或出售金融資產時，採用交易日會計處理。若有減損之客觀證據，則認列減損損失，此減損金額不予迴轉。

固定資產

固定資產以成本減累計折舊及累計減損計價。固定資產購建期間為該項資產所支出款項而負擔之利息，予以資本化列為固定資產之成本。重大之更新及改良作為資本支出；修理及維護支出則作為當期費用。

折舊採用直線法依下列耐用年限計提：房屋及建築，三年至四十年；機器設備，三年至二十五年；運輸設備，五年；其他設備，三年至五年。耐用年限屆滿仍繼續使用之固定資產，則就其殘值按重行估計可使用年數繼續提列折舊。

固定資產出售或報廢時，其相關成本、累計折舊及累計減損均自帳上減除。處分固定資產之利益或損失，列為當期之營業外利益或損失。

無形資產

無形資產以取得成本為入帳基礎，採用直線法依其耐用年限分期攤銷。電腦軟體成本主要按四年，以直線法攤銷。

資產減損

倘資產（主要為固定資產及閒置資產）以其相關可回收金額衡量帳面價值有重大減損時，就其減損部分認列損失。嗣後若資產可回收金額增加時，將減損損失之迴轉認列為利益，惟資產於減損損失迴轉後之帳面價值，不得超過該項資產在未認列減損損失之情況下，減除應提列攤銷後之帳面價值。

閒置資產

閒置之固定資產按淨公平價值或帳面價值較低者轉列其他資產。

退休金

本合併公司之大園汽電公司對正式聘用員工頒布退休辦法。

屬確定給付退休辦法之退休金係按精算結果認列；屬確定提撥退休辦法之退休金，係於員工提供服務之期間，將應提撥之退休金數額認列為當期費用。

確定給付退休辦法發生縮減或清償時，將縮減或清償損益列入當期之淨退休金成本。

所得稅

所得稅作同期間及跨期間之分攤。可減除暫時性差異、虧損扣抵及未使用投資抵減之所得稅影響數認列為遞延所得稅資產，並評估其可實現性，認列備抵評價金額；應課稅暫時性差異之所得稅影響數則認列為遞延所得稅負債。遞延所得稅資產或負債依其相關資產或負債之分類劃分為流動或非流動項目，無相關之資產或負債者，依預期回轉期間劃分為流動或非流動項目。

本合併公司之大園汽電公司以前年度應付所得稅之調整，列入當期所

得稅。

依所得稅法規定計算之未分配盈餘加徵百分之十所得稅，列為股東會決議年度之所得稅費用。

外幣交易

非衍生性商品之外幣交易所產生之各項外幣資產、負債、收入或費用，按交易日之即期匯率折算新台幣金額入帳。外幣資產及負債實際收付結清時所產生之兌換差額，作為當期損益。

資產負債表日之外幣貨幣性資產或負債，按該日即期匯率予以調整，兌換差額列為當期損益。

重分類

九十六年度之合併財務報表若干項目經重分類，俾配合九十七年度合併財務報表之表達。

三、會計變動之理由及其影響

員工分紅及董監酬勞會計處理

本合併公司自九十七年一月一日起，採用財團法人中華民國會計研究發展基金會於九十六年三月發布（九六）基秘字第○五二號函，員工分紅及董監酬勞應視為費用，而非盈餘之分配。此項會計變動，使九十七年度繼續營業單位稅前淨利減少 241 仟元，合併總純益減少 181 仟元，稅後基本每股盈餘減少 0.002 元。

四 現金及約當現金

	九 十 七 年 十二月三十一日	九 十 六 年 十二月三十一日
庫存現金及週轉金	\$ 93	\$ 128
銀行支票及活期存款	171,104	134,771
	<u>\$ 171,197</u>	<u>\$ 134,899</u>

五 應收帳款

	九 十 七 年 十二月三十一日	九 十 六 年 十二月三十一日
應收帳款－非關係人	\$ 57,294	\$ 60,481
應收帳款－關係人	37,468	45,155
減：備抵呆帳	(6,858)	(6,858)
	<u>\$ 87,904</u>	<u>\$ 98,778</u>

本合併公司備抵呆帳之變動情形如下：

	九 十 七 年 度		九 十 六 年 度	
	應收票據	應收帳款	應收票據	應收帳款
年初餘額	\$ -	\$ 6,858	\$ 14	\$ 2,648
加(減)：年度提列(迴轉)				
呆帳費用	-	-	-	4,196
本年度重分類	-	-	(14)	14
年底餘額	<u>\$ -</u>	<u>\$ 6,858</u>	<u>\$ -</u>	<u>\$ 6,858</u>

六 存 貨

	九 十 七 年 十二月三十一日	九 十 六 年 十二月三十一日
原 料	\$ 41,829	\$ 158,179
汽電廠維修備品	28,155	26,513
	69,984	184,692
減：備抵存貨跌價損失	(10,966)	(4,602)
	<u>\$ 59,018</u>	<u>\$ 180,090</u>

七、以成本衡量之金融資產－非流動

被 投 資 公 司	九十七年十二月三十一日		九十六年十二月三十一日	
	帳 列 金 額	持 股 %	帳 列 金 額	持 股 %
中隆紙業控股有限公司	\$328,000	4.15	\$ 324,300	8.33

本合併公司投資 Winvantage Corp. 再分別經由第三地轉投資上海中旋、上海中銘、上海中隆、上海悅隆及上海忻隆等五家公司，並採權益法評價。上述五家被投資公司為因應市場需求而增購設備，故於九十三年四月及十月辦理現金增資美金各 20,000 仟元，本合併公司因並未參與該現金增資，故股權比例降為 8.33%。同時期上述五家被投資公司在九十三年六月起進行五合一併購作業，上海中隆將原註冊資本美金 11,950 仟元，再增資美金 54,710 仟元（即上海中旋、上海中銘、上海悅隆及上海忻隆等四家公司註冊資本美金 47,700 仟元，另外再增資美金 7,010 仟元），並申請上海中旋、上海中銘、上海悅隆及上海忻隆等四家公司企業清算、註銷公司後評估資產再投資上海中隆，上海中隆為一存續公司，增資後註冊資本為美金 66,660 仟元；於九十六年一月二十四日上述四家公司已全數完成註銷登記。

另因本合併公司之 TYC International Company Ltd. 進行組織重整，TYC International Company Ltd. 與中隆紙業控股有限公司（Chung Loong Paper Holdings Limited）於九十六年十月十二日簽訂股權交換契約書，藉由合併換股之股份轉換方式，以 TYC International Company Ltd. 所有 Winvantage Corp. 8.33%（10,000,000 股）之股權交換中隆紙業控股有限公司新增發行新股 4.15%（8,068,202 股）之股權，即由中隆紙業控股有限公司持有原屬於 TYC International Company Ltd. 之 Winvantage Corp. 8.33% 之股權，TYC International Company Ltd. 則持有中隆紙業控股有限公司 4.15% 之股權。股權轉換業已於九十七年上半年度完成。

八、固定資產

	九		十		七		年		度												
	土	地	房	屋	機	器	運	輸		未	完	工	程	及	預	付	設	備	款	合	計
成 本																					
年初餘額	\$	230,917	\$	345,777	\$	2,082,418	\$	3,021	\$	18,991	\$	18,746									\$2,699,870
本年度增加	-	-	-	-	13,422	-	-	-	-	-	3,398	-	-	-	-	-	-	-	-	-	16,820
本年度處分	-	-	-	-	-	-	-	-	-	-	-	-	-	-	-	-	-	-	-	-	-
重 分 類	-	-	-	-	39,213	-	-	-	1,289	(6,260)										34,242
年底餘額	<u>230,917</u>	<u>345,777</u>	<u>2,135,053</u>	<u>3,021</u>	<u>20,280</u>	<u>15,884</u>	<u>2,750,932</u>														
累 計 折 舊																					
年初餘額	-	178,497	1,063,550	2,573	17,818	-	1,262,438														
折舊費用	-	9,201	106,981	234	389	-	116,805														
本年度處分	-	-	-	-	-	-	-														
重 分 類	-	-	-	-	-	-	-														
年底餘額	<u>-</u>	<u>187,698</u>	<u>1,170,531</u>	<u>2,807</u>	<u>18,207</u>	<u>-</u>	<u>1,379,243</u>														
年底淨額	<u>\$ 230,917</u>	<u>\$ 158,079</u>	<u>\$ 964,522</u>	<u>\$ 214</u>	<u>\$ 2,073</u>	<u>\$ 15,884</u>	<u>\$ 1,371,689</u>														

註：成本重分類係存貨轉入 35,396 仟元及轉列無形資產 1,154 仟元。

	九		十		六		年		度												
	土	地	房	屋	機	器	運	輸		未	完	工	程	及	預	付	設	備	款	合	計
成 本																					
年初餘額	\$	447,905	\$	343,787	\$	2,076,401	\$	3,021	\$	18,071	\$	6,275									\$2,895,460
本年度增加	-	-	-	-	-	-	-	-	-	3,298	-	-									3,298
本年度處分	-	-	-	-	-	-	-	-	-	-	-	-									-
重 分 類	(216,988)	1,990	6,017	-	920	9,173	(198,888)												
年底餘額	<u>230,917</u>	<u>345,777</u>	<u>2,082,418</u>	<u>3,021</u>	<u>18,991</u>	<u>18,746</u>	<u>2,699,870</u>														
累 計 折 舊																					
年初餘額	-	167,608	957,930	2,301	17,464	-	1,145,303														
折舊費用	-	10,889	105,620	272	354	-	117,135														
本年度處分	-	-	-	-	-	-	-														
重 分 類	-	-	-	-	-	-	-														
年底餘額	<u>-</u>	<u>178,497</u>	<u>1,063,550</u>	<u>2,573</u>	<u>17,818</u>	<u>-</u>	<u>1,262,438</u>														
累 計 減 損																					
年初餘額	\$	24,861	\$	-	\$	-	\$	-	\$	-	\$	-									\$ 24,861
本年度提列	-	-	-	-	-	-	-														-
本年度處分	-	-	-	-	-	-	-														-
重 分 類	(24,861)	-	-	-	-	-	(24,861)												
年底餘額	<u>-</u>	<u>-</u>	<u>-</u>	<u>-</u>	<u>-</u>	<u>-</u>	<u>-</u>														
年底淨額	<u>\$ 230,917</u>	<u>\$ 167,280</u>	<u>\$ 1,018,868</u>	<u>\$ 448</u>	<u>\$ 1,173</u>	<u>\$ 18,746</u>	<u>\$ 1,437,432</u>														

註：成本重分類係存貨轉入 22,074 仟元、轉列無形資產 3,974 仟元及轉列閒置資產 216,988 仟元。

利息資本化相關資訊如下：

	<u>九 十 七 年 度</u>	<u>九 十 六 年 度</u>
利息資本化金額	\$ 474	\$ 231
利息資本化利率	2.63%	2.85%

九、無形資產

	<u>電 腦 軟 體</u>	<u>成 本</u>
	<u>九 十 七 年 度</u>	<u>九 十 六 年 度</u>
<u>成 本</u>		
年初餘額	\$ 4,625	\$ 243
本年度增加	1,154	3,974
本年度重分類	-	-
本年度處分	-	-
年底餘額	<u>5,779</u>	<u>4,217</u>
<u>累計攤銷</u>		
年初餘額	728	169
攤銷費用	2,206	151
本年度重分類	-	-
本年度處分	-	-
年底餘額	<u>2,934</u>	<u>320</u>
年底淨額	<u>\$ 2,845</u>	<u>\$ 3,897</u>

十、其他資產

	<u>九 十 七 年</u>	<u>九 十 六 年</u>
	<u>十 二 月 三 十 一 日</u>	<u>十 二 月 三 十 一 日</u>
(一)閒置資產		
土地—取得成本	\$ 216,988	\$ 216,988
累計減損	(24,861)	(24,861)
	<u>192,127</u>	<u>192,127</u>
(二)其他什項資產		
存出保證金	352	360
遞延費用	15,504	16,433
遞延所得稅資產	4,364	5,909
	<u>20,220</u>	<u>22,702</u>
	<u>\$ 212,347</u>	<u>\$ 214,829</u>

士短期借款

	九十七年 十二月三十一日	九十六年 十二月三十一日
銀行週轉性借款－利率九十六年 3.9%~5.62%	\$ -	\$ 99,786

九十七年及九十六年十二月三十一日本合併公司分別開具票據
584,000 仟元及 782,000 仟元交存各金融機構作為保證。

士長期借款

	原始借款金額	九十七年 十二月三十一日	九十六年 十二月三十一日
兆豐國際商業銀行－板橋 分行 借款額度 100,000 仟元，借 款期間自 96 年 5 月 24 日 至 99 年 5 月 24 日，自 96.08.24 起，每 3 個月為 一期，共分 12 期平均償 還，第 1 期 8,337 仟元， 第 2-12 期每期 8,333 仟 元，按期付息。	\$ 100,000	\$ 49,998	\$ 83,330
兆豐國際商業銀行－中和分 行（原名：中國國際商業 銀行） 借款額度 100,000 仟元，借 款期間自 95 年 5 月 24 日 至 98 年 5 月 24 日，自 95.08.24 起，每 3 個月為 一期，共分 12 期平均償 還，每期支付 4,167 仟元， 按期付息。	50,000	8,333	25,000
兆豐國際商業銀行－板橋 分行 借款額度 100,000 仟元，借 款期間自 96 年 11 月 24 日 至 99 年 11 月 24 日，自 97.02.24 起，每 3 個月為 一期，共分 12 期平均償 還，第 1 期 8,337 仟元， 第 2-12 期每期 8,333 仟 元，按期付息。	100,000	66,664	100,000

(接次頁)

(承前頁)

	<u>原始借款金額</u>	<u>九十七年 十二月三十一日</u>	<u>九十六年 十二月三十一日</u>
台灣工業銀行 借款額度 160,000 仟元，借 款期間自 94 年 7 月 19 日 至 97 年 7 月 19 日。本金 到期一次償還（不得提前 償還），並按月計息。	\$ 100,000	\$ -	\$ 100,000
新光銀行 借款額度 100,000 仟元，借 款期間自 96 年 12 月 28 日 至 99 年 4 月 4 日。本金到 期一次償還，並按月計 息，已提前清償完畢。	100,000	-	100,000
渣打銀行（原名：新竹國際 商業銀行） 借款額度 100,000 仟元，借 款期間自 94 年 10 月 28 日 至 97 年 10 月 20 日。自 95.01.20 起每 3 個月為一 期，分 12 期平均償還，每 期支付 8,333 仟元，按期 付息。	100,000	-	33,333
玉山銀行 借款額度 100,000 仟元，借 款期間自 96 年 6 月 28 日 至 98 年 6 月 28 日。自 96.12.28 起每 6 個月一期 共 4 期，每期攤還 25,000 仟元，並按月付息，本期 已提前償還 25,000 仟元。	100,000	-	75,000
玉山銀行 借款額度 100,000 仟元，借 款期間自 97 年 6 月 30 日 至 99 年 6 月 30 日。自 97.06.30 起，每 6 個月一 期共 4 期，每期攤還 25,000 仟元，並按月付息。	100,000	75,000	-

(接次頁)

(承前頁)

	<u>原始借款金額</u>	<u>九十七年 十二月三十一日</u>	<u>九十六年 十二月三十一日</u>
板信商業銀行 借款額度 100,000 仟元，由 板信商業銀行保證發行之 商業本票。借款期間自 96 年 10 月 11 日至 97 年 1 月 19 日，本金到期一次償還。	\$ 100,000	\$ -	\$ 100,000
板信商業銀行 借款額度 100,000 仟元，由 板信商業銀行保證發行之 商業本票。借款期間自 97 年 10 月 3 日至 98 年 1 月 20 日，本金到期一次償還。	100,000	100,000	-
大眾銀行 借款額度 200,000 仟元，大 眾銀行保證發行之商業本 票。借款期間自 97 年 12 月 22 日至 98 年 3 月 20 日，本金到期一次償還。	150,000	150,000	-
新光銀行 借款額度 100,000 仟元，新 光銀行保證發行之商業本 票。借款期間自 96 年 12 月 20 日至 97 年 3 月 19 日，本金到期一次償還。	100,000	-	100,000
新光銀行 借款額度 100,000 仟元，新 光銀行保證發行之商業本 票。借款期間自 97 年 10 月 14 日至 98 年 1 月 13 日，本金到期一次償還。	100,000	100,000	-
新光銀行 借款額度 100,000 仟元，新 光銀行保證發行之商業本 票。借款期間自 97 年 11 月 26 日至 98 年 1 月 23 日，本金到期一次償還。	100,000	100,000	-

(接次頁)

(承前頁)

	原始借款金額	九十七年 十二月三十一日	九十六年 十二月三十一日
台灣工業銀行 借款額度 100,000 仟元，台 灣工業銀行保證發行之商 業本票。借款期間自 97 年 11 月 17 日至 98 年 1 月 15 日，本金到期一次償還。	\$ 100,000	\$ 100,000	\$ -
		749,995	716,663
減：一年內到期之長期借款		(124,997)	(116,668)
長期借款		\$ 624,998	\$ 599,995

上項借款利息係採浮動利率，九十七年及九十六年十二月三十一日利率區間分別為 1.445%~2.940%及 1.862%~2.850%，並分別開立保證票據 891,662 仟元及 1,266,663 仟元；另上述長期借款於資產負債表日後十二個月內到期者，九十七年及九十六年十二月三十一日金額分別為 324,997 仟元及 266,668 仟元，惟因本合併公司意圖長期性再融資且已在九十七年及九十六年十二月三十一日前完成長期性再融資之借款金額分別為 200,000 仟元及 150,000 仟元，故其轉列一年內到期之長期借款金額分別為 124,997 仟元及 116,668 仟元。

三、員工退休金

適用「勞工退休金條例」之退休金制度，係屬確定提撥退休辦法，依員工每月薪資百分之六提撥至勞工保險局之個人退休金專戶。本合併公司之大園汽電公司九十七及九十六年度認列之退休金成本分別為 1,890 仟元及 1,817 仟元，應計退休金負債分別為 356 仟元及 315 仟元。

本合併公司之大園汽電公司根據勞動基準法及工廠法之規定，對正式聘用員工訂有退休辦法。

凡服務本合併公司之大園汽電公司年滿十五年以上且年滿五十五歲者，或服務本合併公司之大園汽電公司滿二十五年以上者得申請退休，退休金之給付係按其工作年資及核准退休前六個月之平均工資計算，每滿一年給與二個基數，超過十五年之工作年資，每滿一年給與一個基數，最高總數以四十五個基數為限，未滿半年者以半年計算，滿半年者以一年計。

適用「勞動基準法」之退休金制度，係屬確定給付退休辦法。員工退休金之支付，係根據服務年資及核准退休日前六個月平均工資計算。本合併公司之大園汽電公司按員工每月薪資總額百分之八提撥員工退休基金，交由勞工退休準備金監督委員會以該委員會名義存入台灣銀行（原中央信託局於九十六年間併入台灣銀行）之專戶。本合併公司之大園汽電公司九十七及九十六年度認列之退休金成本分別為 2,626 仟元及 2,752 仟元。

屬確定給付退休辦法之退休金相關資訊揭露如下：

(一)淨退休金成本項目：

	九 十 七 年 度	九 十 六 年 度
服務成本	\$ 1,348	\$ 1,506
利息成本	947	878
退休基金資產之預期報酬	(852)	(741)
過渡性淨給付義務攤銷數	57	57
前期服務成本攤銷數	2,111	2,111
退休金利益攤銷數	(985)	(1,059)
淨退休金成本	<u>\$ 2,626</u>	<u>\$ 2,752</u>

(二)退休基金提撥狀況與帳載應計退休金負債之調整：

	九 十 七 年 十二月三十一日	九 十 六 年 十二月三十一日
給付義務		
既得給付義務	\$ 2,608	\$ 5,832
非既得給付義務	16,830	19,345
累積給付義務	<u>19,438</u>	<u>25,177</u>
未來薪資增加之影響數	12,055	9,260
預計給付義務	31,493	34,437
退休基金資產公平價值	(33,854)	(29,337)
提撥狀況	(2,361)	5,100
未認列過渡性淨給付義務	(170)	(227)
未認列前期服務成本	(12,670)	(14,780)
未認列退休金損益	24,991	22,167
應計退休金負債	<u>\$ 9,790</u>	<u>\$ 12,260</u>
既得給付	<u>\$ 3,512</u>	<u>\$ 7,042</u>

(三)精算假設：

	九 十 七 年 度	九 十 六 年 度
折 現 率	2.75%	2.75%
未來薪資水準增加率	2.75%	2.50%
退休基金資產預期投資報酬率	2.75%	2.75%

	九十七年度	九十六年度
(四)提撥至退休基金金額	\$3,424,557	\$3,262,146
(五)由退休基金支付金額	\$1,570,091	\$ -

四、股東權益

股本

九十七年十二月三十一日登記資本總額為 1,125,995 仟元，實收資本額為 1,066,238 仟元，已發行 106,624 仟股，每股面額 10 元，均為普通股，股本來源如下：

	金 額
原始現金認股	\$ 25,000
現金增資	725,000
盈餘轉增資	316,238
	<u>\$1,066,238</u>

盈餘分派及股利政策

本合併公司之大園汽電公司年度決算獲有盈餘時，優先彌補累計虧損，並依法繳納營利事業所得稅，次提撥稅後盈餘百分之十為法定盈餘公積及依證券交易法提列或迴轉特別盈餘公積，其餘額提撥不低於百分之一為員工紅利，不低於百分之五十為股東紅利，由董事會擬具盈餘分派案，提請股東決議分派之。本合併公司之大園汽電公司股利政策係依據當年度獲利狀況及考量未來公司成長、資本預算規劃，衡量資金需求，據以決定盈餘分配之種類及數額。股東紅利含股票股利及現金股利二種，採平衡股利發放原則，其中現金股利不低於股利總額百分之二十，餘以股票股利分派之。但若有新增重大投資計畫且無法取得其他資金支應者，得提報股東會降低現金股利發放比率或不發放現金股利。前項法定盈餘公積，已達公司實收資本總額時，得不再提撥。員工分配股票紅利之對象，得包括從屬公司員工。

九十七年度應付員工紅利及董監酬勞之估列金額分別為 241 仟元及 0 元，係依過去經驗以可能發放之金額為基礎，分別按稅後淨利（已扣除員工分紅及董監酬勞之金額）之 1.8%及 0%計算。年度終了後，董事會決議之發放金額有重大變動時，該變動調整原提列年度費用，至股東會決議日時，若金額仍有變動，則依會計估計變動處理，於股東會決議年度調整入帳。如股東會決議採股票發放員工紅利，股票紅利股數以決議分紅之金額除以

股票公平價值決定，股票公平價值係以股東會決議日前一日之收盤價，並考量除權除息之影響為計算基礎。

本合併公司之大園汽電公司分配盈餘時，必須依法令規定就股東權益減項（包括未實現重估增值、金融商品未實現損益、未認列為退休金成本之淨損失、換算調整數、與待出售非流動資產直接相關之權益及子公司在期末持有本合併公司之大園汽電公司股票市價低於帳面價值之差額，惟庫藏股票除外）餘額提列特別盈餘公積。

依前項提列特別盈餘公積後之餘額始得作分配。嗣後股東權益減項數額有迴轉時，得就迴轉金額分配盈餘。

法定盈餘公積應提撥至其餘額達公司實收股本總額時為止。法定盈餘公積得用以彌補虧損；且當其餘額已達實收股本 50%時，在公司無盈餘時，得以其超過部分派充股息及紅利，或在公司無虧損時，得保留法定盈餘公積達實收股本 50%之半數，其餘部分得以撥充資本。

上述盈餘分配案，於翌年股東常會承認通過後，列入盈餘分配年度之財務報表。分配未分配盈餘時，除屬非中華民國境內居住者之股東外，其餘股東可獲配按股利分配日之稅額扣抵比率計算之股東可扣抵稅額。

本合併公司之大園汽電公司決議盈餘分配案如下（九十六及九十五年度均經股東會決議）：

	盈餘分配案		每股股利 (元)	
	九十六年度	九十五年度	九十六年度	九十五年度
法定盈餘公積	\$ 9,599	\$ 9,672	\$ -	\$ -
特別盈餘公積	1,238	12,208	-	-
現金股利	74,637	74,637	0.70	0.70
員工紅利	1,703	1,497	-	-

本合併公司之大園汽電公司九十六及九十五年度盈餘分配議案，均經股東會決議通過，該年度稅後基本每股盈餘分別為 0.90 元及 0.91 元，如將員工紅利視為該年度費用之擬制性稅後基本每股盈餘分別為 0.89 元及 0.89 元。

本合併公司之大園汽電公司九十七年度盈餘分配議案，截至會計師查核報告出具日止，尚未經董事會通過，有關本合併公司之大園汽電公司董事會通過擬議及股東會決議之員工紅利及董監酬勞資訊，請至台灣證券交易所「公開資訊觀測站」查詢。

五、營業收入

	九十七年度	九十六年度
蒸汽收入	\$604,621	\$541,714
電力收入	411,889	526,795
焚化爐代理運轉收入	65,140	68,872
	<u>1,081,650</u>	<u>1,137,381</u>
減：銷貨折讓	(<u>128</u>)	(<u>112</u>)
	<u>\$1,081,522</u>	<u>\$1,137,269</u>

六、營業成本

	九十七年度	九十六年度
蒸汽成本	\$ 576,898	\$ 455,044
電力成本	361,124	429,035
焚化爐成本	61,472	65,555
	<u>\$ 999,494</u>	<u>\$ 949,634</u>

七. 所得稅

帳列稅前利益按法定稅率（25%）計算之稅額與當期所得稅費用之調節如下：

	九 十 七 年 度	九 十 六 年 度
稅前利益按法定稅率計算之所得		
稅費用	\$ 4,770	\$ 31,919
調節項目之所得稅影響數		
永久性差異	-	8
暫時性差異	645	997
當期抵用之投資抵減	-	(200)
未分配盈餘加徵 10%	881	-
當期所得稅	<u>6,296</u>	<u>32,724</u>
遞延所得稅		
暫時性差異	(645)	(997)
以前年度所得稅調整	5	(1)
所得稅費用	<u>\$ 5,656</u>	<u>\$ 31,726</u>

遞延所得稅資產（負債）之構成項目如下：

	九 十 七 年 十二月三十一日	九 十 六 年 十二月三十一日
流 動		
遞延所得稅資產		
未實現存貨跌價損失	\$ 2,741	\$ 1,151
什項購置資本化	18	32
備抵呆帳超限	1,478	1,450
	<u>4,237</u>	<u>2,633</u>
遞延所得稅負債		
未實現兌換利益	(339)	-
	<u>\$ 3,898</u>	<u>\$ 2,633</u>
非 流 動		
遞延所得稅資產		
應計退休金負債	\$ 807	\$ 1,424
什項購置資本化	-	3
累積換算調整數	3,557	4,482
	<u>\$ 4,364</u>	<u>\$ 5,909</u>

本合併公司之大園汽電公司之營利事業所得稅申報截至九十五年度以前之申報案件業經稅捐稽徵機關核定。

兩稅合一相關資訊如下：

	九 十 七 年 十二月三十一日	九 十 六 年 十二月三十一日
八十六年度以前未分配盈餘	\$ 14,161	\$ 14,161
八十七年度以後未分配盈餘	217,662	291,376
	<u>\$ 231,823</u>	<u>\$ 305,537</u>

九十七年及九十六年十二月三十一日股東可扣抵稅額帳戶餘額分別為70,994仟元及86,456仟元。

九十七及九十六年度盈餘分配適用之稅額扣抵比率分別為32.62%（預計）及34.76%。

依所得稅法規定，本合併公司之大園汽電公司分配屬於八十七年度（含）以後之盈餘時，本國股東可按股利分配日之稅額扣抵比率計算可獲配之股東可扣抵稅額。由於實際分配予股東之可扣抵稅額，應以股利分配日之股東可扣抵稅額帳戶餘額為準，因此本合併公司之大園汽電公司預計九十七年度盈餘分配之稅額扣抵比率可能與將來實際分配予股東時所適用之稅額扣抵比率有所差異。

六 用人、折舊及攤銷費用

	九 十 七 年 度			九 十 六 年 度		
	屬於營業 成本者	屬於營業 費用者	合 計	屬於營業 成本者	屬於營業 費用者	合 計
用人費用						
薪資費用	\$ 34,450	\$ 17,764	\$52,214	\$39,102	\$ 17,412	\$56,514
退休金	3,500	1,016	4,516	3,436	1,133	4,569
伙食費	418	895	1,313	415	965	1,380
福利金	-	794	794	16	825	841
員工保險費	2,267	1,512	3,779	2,423	1,295	3,718
其他用人費用	103	2,888	2,991	229	2,593	2,822
	<u>\$ 40,738</u>	<u>\$ 24,869</u>	<u>\$ 65,60</u>	<u>\$ 45,62</u>	<u>\$ 24,223</u>	<u>\$69,844</u>
折舊費用	\$115,411	\$ 1,394	\$116,805	\$116,062	\$ 1,073	\$117,135
攤銷費用	929	2,206	3,135	357	148	505

七 每股合併盈餘

	九 十 七 年 度		九 十 六 年 度	
	稅 前	稅 後	稅 前	稅 後
基本每股盈餘				
合併總純益	\$ 0.18	\$ 0.13	\$ 1.20	\$ 0.90

計算每股盈餘之分子及分母揭露如下：

	金額 (分子)		股數(分母) (仟股)	每股盈餘 (元)	
	稅前	稅後		稅前	稅後
<u>九十七年度</u>					
基本每股盈餘	\$ 19,119	\$ 13,463	106,623.8	\$ 0.18	\$ 0.13
<u>九十六年度</u>					
基本每股盈餘	127,718	95,992	106,623.8	1.20	0.90

三、金融商品相關資訊

本合併公司之大園汽電公司估計金融商品公平價值所使用之方法及假設如下：

- (一)短期金融商品以其在資產負債表上之帳面價值估計其公平價值，因為此類商品到期日甚近，其帳面價值應屬估計公平價值之合理基礎。此方法應用於現金及約當現金、應收帳款、其他金融資產—流動、短期借款與應付票據及款項。
- (二)以成本衡量之金融資產係投資未上市（櫃）公司股票，其無活絡市場公開報價且實務上須以超過合理成本之金額方能取得可驗證公平價值，因此不列示其公平價值。
- (三)長期借款以其預期現金流量之折現值估計公平價值。折現率則以本合併公司之大園汽電公司所能獲得類似條件（相近之到期日）之長期借款利率為準。

三、關係人交易

(一)關係人之名稱及關係

關係人名稱	與本合併公司之關係
正隆股份有限公司（以下簡稱正隆公司）	對本合併公司之大園汽電公司採權益法評價之投資公司
尚益染整加工股份有限公司（以下簡稱尚益公司）	本合併公司之大園汽電公司監察人

(二) 與關係人間重大交易事項

1. 進 貨

關係人名稱	項 目	九 十 七 年 度		九 十 六 年 度	
		金 額	佔本公司 進貨淨額 %	金 額	佔本公司 進貨淨額 %
正隆公司	重 油	\$6,019	0.99	\$ -	-

上項與關係人進貨，其交易條件及付款政策與一般供應商無重大差異。

2. 銷 貨

關係人名稱	項 目	九 十 七 年 度		九 十 六 年 度	
		金 額	佔本公司 銷貨淨額 %	金 額	佔本公司 銷貨淨額 %
正隆公司	電力收入	\$224,501	20.76	\$222,597	19.57
	蒸汽收入	136,818	12.65	140,430	12.35
	焚化爐代理運 轉收入	65,140	6.02	68,833	6.05
尚益公司	電力收入	14,252	1.32	12,255	1.08
	蒸汽收入	34,926	3.23	48,040	4.22
		<u>\$475,637</u>	<u>43.98</u>	<u>\$492,155</u>	<u>43.27</u>

本合併公司之大園汽電公司銷售予上開關係人之交易價格，除電力收入之單位售價其使用（購買）量占本合併公司之大園汽電公司目前機組容量產出比率在其持股比例以內部分，依標準單價九折計價，使用量超過持股比例以外部分則按標準單價計價外；其餘交易條件與一般客戶並無重大差異。

3. 製造費用－租金支出

關 係 人	租 賃 標 的	租金之計算及收取方式	九 十 七 年 度		九 十 六 年 度	
			金 額	佔各該 科目%	金 額	佔各該 科目%
正隆公司	大園鄉北港段67號土地	依已簽訂之租約規定計 算一年一付	\$ 983	0.32	\$ 983	0.33

上項與關係企業之不動產租賃，其交易條件與一般客戶並無重大差異。

4. 營業費用

項 目	關係人名稱	九 十 七 年 度		九 十 六 年 度	
		金 額	佔各該 科目%	金 額	佔各該 科目%
營業費用—什 費	正隆公司	\$ 350	0.84	\$ 341	0.80

5. 營業外收支

項 目	關係人名稱	九 十 七 年 度		九 十 六 年 度	
		金 額	佔各該 科目%	金 額	佔各該 科目%
什項收入	正隆公司	\$ 1,843	74.77	\$ 2,513	60.91

6. 債權債務情形

項 目	關係人名稱	九 十 七 年 度		九 十 六 年 度	
		金 額	佔各該 科目%	金 額	佔各該 科目%
應收帳款	正隆公司	\$ 35,358	37.31	\$ 38,411	36.36
	尚益公司	2,110	2.23	6,744	6.38
		<u>\$ 37,468</u>	<u>39.54</u>	<u>\$ 45,155</u>	<u>42.74</u>
應付帳款	正隆公司	\$ 6,320	20.74	\$ -	-
應付費用	正隆公司	101	0.28	-	-

(三) 董事、監察人及管理階層薪酬資訊

	九 十 七 年 度	九 十 六 年 度
薪 資	\$ 7,818	\$ 7,557
獎 金	2,279	2,195
紅 利	23	187
	<u>\$ 10,120</u>	<u>\$ 9,939</u>

九十六年度之薪酬資訊包含九十七年度股東會決議之盈餘分配案，其中所分配予董事、監察人酬勞及管理階層之分紅。

三、質抵押之資產

九十七年及九十六年十二月三十一日下列資產業已提供金融機構作為借款或額度保證之擔保品：

	內 容	九 十 七 年 十二月三十一日	九 十 六 年 十二月三十一日
固定資產	土 地	\$ 230,917	\$ 230,917
"	房屋及建築	137,691	144,883
"	機器設備	366,178	401,964
		<u>\$ 734,786</u>	<u>\$ 777,764</u>

三、重大承諾事項及或有事項：無。

四、部門別財務資訊

(一) 產業別資訊

本合併公司係依規定成立之汽電共生廠，僅從事汽電生產之單一產業業務。

(二) 地區別資訊

本合併公司並未於國外設立營運機構。

(三) 外銷銷貨資訊：無。

(四) 重要客戶資訊

本合併公司九十七及九十六年度個別客戶收入佔營業收入 10%以上之客戶明細如下：

客 戶 名 稱	九 十 七 年 度		九 十 六 年 度	
	金 額	%	金 額	%
正隆股份有限公司	\$ 426,459	39.43	\$ 431,860	37.97
華染股份有限公司	163,243	15.09	204,244	17.96
強盛染整股份有限公司	103,282	9.55	144,048	12.67
	<u>\$ 692,984</u>	<u>64.07</u>	<u>\$ 780,152</u>	<u>68.60</u>

五 附註揭露事項

(一) 重大交易事項相關資訊：

編號	項目	說明
1	資金貸與他人。	無
2	為他人背書保證。	無
3	期末持有有價證券情形。	附表一
4	累積買進或賣出同一有價證券之金額達新台幣一億元或實收資本額百分之二十以上。	無
5	取得不動產之金額達新台幣一億元或實收資本額百分之二十以上。	無
6	處分不動產之金額達新台幣一億元或實收資本額百分之二十以上。	無
7	與關係人進、銷貨之金額達新台幣一億元或實收資本額百分之二十以上。	附表二
8	應收關係人款項達新台幣一億元或實收資本額百分之二十以上。	無
9	從事衍生性商品交易。	無

(二) 轉投資事業相關資訊：

編號	項目	說明
1	被投資公司名稱、所在地區……等相關資訊。	附表三
2	資金貸與他人。	無
3	為他人背書保證。	無
4	期末持有有價證券情形。	無
5	累積買進或賣出同一有價證券之金額達新台幣一億元或實收資本額 20%以上。	無
6	取得不動產之金額達新台幣一億元或實收資本額 20%以上。	無
7	處分不動產之金額達新台幣一億元或實收資本額 20%以上。	無
8	與關係人進、銷貨之金額達新台幣一億元或實收資本額 20%以上。	無
9	應收關係人款項達新台幣一億元或實收資本額 20%以上。	無
10	從事衍生性商品交易。	無

(三)大陸投資資訊：

編號	項	目	說	明
1	大陸被投資公司名稱、主要營業項目……等相關資訊。			附表四
2	赴大陸地區投資限額。			附表四
3	與大陸投資公司間直接或間接經由第三地區事業所發生之重大交易事項。			無
4	與大陸投資公司間直接或間接經由第三地區提供背書、保證或提供擔保品情形。			無
5	與大陸投資公司間直接或間接經由第三地區提供資金融通情形。			無
6	其他對當期損益或財務狀況有重大影響之交易事項。			無

(四)母子公司間業務關係及重要交易往來情形：無。

(五)依證期局(88)台財證(六)第 01395 號函關係企業合併財務報表應揭露事項

編號	項	目	說	明
1	從屬公司			附註一
2	本期列入關係企業合併財務報表從屬公司增減變動情形			無
3	本期未列入關係企業合併財務報表之從屬公司增減變動情形			無
4	從屬公司會計年度與控制公司不同之調整及處理方式			無
5	從屬公司會計政策與控制公司不同之調整及處理方式			無
6	國外從屬公司營業之特殊風險			無
7	各關係企業盈餘分配受法令或契約限制情形			附註十四
8	合併借(貸)項攤銷之方法及期限			無
9	分別揭露事項			
	(1)已銷除之交易事項			無
	(2)資金融通情形			無
	(3)背書保證情形			無
	(4)衍生性商品			無
	(5)重大或有事項			附註二十三
	(6)重大期後事項			無
	(7)持有票券及有價證券			附表一
10	其他			無

附表一 期末持有有價證券情形：

單位：新台幣仟元，外幣仟元

持有之公司	有價證券種類及名稱	與有價證券發行人之關係	帳列科目	期股		帳面金額	持股比例%	市價	未備價	註
				數	數					
TYC International Company Ltd.	股票 中隆紙業控股有限公司	無	以成本衡量之金融資產—非流動	8,068,202		US 10,000	4.15	US 9,696		

附表二 與關係人進、銷貨之金額達新台幣一億元或實收資本額百分之二十以上：

單位：新台幣仟元

進(銷)貨之公司	交易對象	關係	交易情形		交易之情形		應收(付)票據、帳款		備註
			進(銷)貨金額	估總進(銷)貨之比率%	授信期間	交易條件與一般交易不同原因	應收(付)票據、帳款餘額	估總應收(付)票據、帳款之比率%	
大園汽電共生股份有限公司	正隆股份有限公司	對本合併公司之大園汽電公司採權益法評價之投資公司	銷貨 \$426,459	39.43	一個月	註	應收帳款 \$ 35,358	37.31	

註：本合併公司之大園汽電公司銷售予正隆股份有限公司之交易價格，除電力收入之單位售價其使用(購買)量占本合併公司之大園汽電公司目前機組容量產出比率在其持股比例以內部份，依標準單價九折計價，使用量超過持股比例以外部份則按標準單價計價外，其餘交易條件與一般客戶並無重大差異。

附表三 被投資公司名稱、所在地區……等相關資訊：

單位：新台幣仟元

投資公司名稱	被投資公司名稱	所在地區	主要營業項目	原本期未	投資未	資上期	額未	期股	未數	比	持	有	被	投	資	公	司	本	期	認	列	之	備	註	
				本	期	未	上	期	末	數	率	額	本	期	損	益	收	益							
TVC International Company Ltd.	中隆紙業控股有限公司	Grand Cayman KY1-1107, in the Territory of the Cayman Islands	一般投資業	\$ 303,400 (USD 10,000,000)	\$ 303,400 (USD 10,000,000)	\$ 303,400 (USD 10,000,000)	\$ 303,400 (USD 10,000,000)	8,068,202	8,068,202	4.15	\$ 328,000	\$	\$	-	-	\$	-								

附表四 大陸投資資訊：

1. 大陸被投資公司名稱、主要營業項目、實收資本額、投資方式、資金匯出入、持股比例、投資損益、投資帳面價值及匯回投資損益情形：

單位：新台幣仟元，外幣仟元

大陸被投資公司名稱	主要營業項目	實收資本額	投資方式	本月初自台灣匯出累積金額	本期匯出或收回投資金額		本期末自台灣匯出累積金額	本公司直接或間接持股比例%	本期認列投資損益(註一)	期末投資帳面價值	截至本期末已匯回台灣之投資收益
					匯出	收回					
東莞正隆紙製品有限公司	瓦楞紙箱、裱面牛皮紙板	US\$ 32,000	透過第三地區投資設立公司再投資大陸公司	US\$ 843	\$ -	\$ -	US\$ 843	2.075	US\$ -	US\$ 843	US\$ -
上海中豪紙品加工有限公司	紙容器、生活用紙及紙管紙製品	US\$ 21,800	透過第三地區投資設立公司再投資大陸公司	US\$ 1,149	-	-	US\$ 1,149	4.149	US\$ -	US\$ 1,149	US\$ -
上海中隆紙業有限公司	瓦楞芯紙、裱面牛皮紙板	US\$ 100,000	透過第三地區投資設立公司再投資大陸公司	US\$ 5,268	-	-	US\$ 5,268	4.149	US\$ -	US\$ 5,268	US\$ -
山富紙業(昆山)有限公司	瓦楞紙箱、瓦楞紙板及電腦連續報表紙	US\$ 14,000	透過第三地區投資設立公司再投資大陸公司	US\$ 738	-	-	US\$ 738	4.149	US\$ -	US\$ 738	US\$ -
蘇州正隆紙業有限公司	高檔紙板及其紙品	US\$ 12,000	透過第三地區投資設立公司再投資大陸公司	US\$ 632	-	-	US\$ 632	4.149	US\$ -	US\$ 632	US\$ -
東莞建隆紙製品有限公司	包裝裝潢印刷品印刷	US\$ 2,000	透過第三地區投資設立公司再投資大陸公司	US\$ 53	-	-	US\$ 53	2.075	US\$ -	US\$ 53	US\$ -
杭州勝銘紙業有限公司	高檔紙板、瓦楞紙箱	US\$ 12,000	透過第三地區投資設立公司再投資大陸公司	US\$ 158	-	-	US\$ 158	1.037	US\$ -	US\$ 158	US\$ -
正隆(廣東)紙業有限公司	高檔紙板	US\$ 17,000	透過第三地區投資設立公司再投資大陸公司	US\$ 701	-	-	US\$ 701	4.149	US\$ -	US\$ 701	US\$ -
蘇州富發紙業有限公司	瓦楞紙箱、紙板、紙塑、紙棧板、紙管及紙容器、漿模成型包裝材料	US\$ 1,000	透過第三地區投資設立公司再投資大陸公司	US\$ 52	-	-	US\$ 52	4.149	US\$ -	US\$ 52	US\$ -
肇慶紙品加工(昆山)有限公司	瓦楞紙板、紙箱、紙容器、彩盒、紙棧板、紙漿模及其他紙製品	US\$ 7,700	透過第三地區投資設立公司再投資大陸公司	US\$ 406	-	-	US\$ 406	4.149	US\$ -	US\$ 406	US\$ -

(接次頁)

(承前頁)

註：本合併公司之大園汽電公司轉投資之 TYC International Company Ltd. 進行組織重整，TYC International Company Ltd. 與中隆紙業控股有限公司 (Chung Loong Paper Holdings Limited)，藉由合併換股之股份轉換方式，以 TYC International Company Ltd. 所有 Winvantage Corp. 8.33% (10,000,000 股) 之股權交換中隆紙業控股有限公司新增發行新股 4.15% (8,068,202 股) 之股權，轉換股權後透過中隆紙業控股有限公司經由第三地轉投資東莞正隆紙製品有限公司、上海中豪紙品加工有限公司、上海中隆紙業有限公司、山富紙業 (昆山) 有限公司、蘇州正隆紙業有限公司、東莞建隆紙製品有限公司、杭州勝銘紙業有限公司、正隆 (廣東) 紙業有限公司、蘇州富發紙業有限公司及隆富紙品加工 (昆山) 有限公司。因此本期末自台灣匯出累積投資金額，係按加權持股比例計算。

2. 赴大陸地區投資限額：

本期末累計自台灣匯出赴大陸地區投資金額	經濟部投審會核准投資金額	依經濟部投審會規定赴大陸地區投資限額
US\$ 10,000	US\$ 10,000	NT\$ 852,102

3. 與大陸投資公司直接或間接經由第三地區事業所發生之重大交易事項：無。
4. 大陸投資公司直接與間接經由第三地區事業提供背書、保證或提供擔保品情形：無。
5. 與大陸投資公司直接與間接經由第三地區提供資金融通情形：無。
6. 其他對當期損益或財務狀況有重大影響之交易事項：無。

陸、公司及其關係企業如有發生財務週轉困難情事，對公司財務狀況之影響
本公司 97 年度及截至 98 年 4 月 30 日止並未發生財務週轉困難之情事。

財務狀況及經營結果之檢討分析與風險事項之評估

壹、財務狀況

單位：新台幣仟元

項目	年度	97 年度	96 年度	差異	
				金額	%
流動資產		334,819	420,835	(86,016)	(20.44)
固定資產		1,371,689	1,437,432	(65,743)	(4.57)
無形資產		2,845	3,897	(1,052)	(27.00)
其他資產		212,347	218,726	(6,379)	(2.92)
資產總額		2,249,701	2,401,294	(151,593)	(6.31)
流動負債		194,387	308,452	(114,065)	(36.98)
長期負債		624,998	599,995	25,003	4.17
負債總額		829,531	921,022	(91,491)	(9.93)
股本		1,066,238	1,066,238	—	—
資本公積		—	—	—	—
保留盈餘		364,602	427,479	(62,877)	(14.70)
股東權益總額		1,420,170	1,480,272	(60,102)	(4.06)
說明：					
<p>一、本期流動資產減少為本期存貨較上期大幅度減少 121,072 仟元，主要係因預計 98 年度煤炭價格會持續下降(因國際原物料價格由 97 年度下半年開始大幅度下跌)，且煤炭代理商已將煤炭進口至台中港可立即取貨，故期末未維持正常之安全庫存。</p> <p>二、本期流動負債減少係短期借款較上期減少 99,786 仟元，主要係將到期之短期借款償還所致及本期應付所得稅較上期減少 14,839 仟元，主要係因本年度暫繳金額較估計 97 年度所應繳納之所得稅金額較高，因此本期產生應收退稅款。</p> <p>三、本期保留盈餘減少係因本期獲利不佳，且發放現金股利 76,340 仟元，因此保留盈餘較上期減少。</p>					

貳、經營結果

一、經營結果比較分析

單位：新台幣仟元

項 目	九 十 七 年 度		九 十 六 年 度		增(減) 金 額	變 動 比例 %
	小 計	合 計	小 計	合 計		
營業收入		1,081,522		1,137,269	(55,747)	(4.90)
營業成本		(999,494)		(949,634)	49,860	5.25
營業毛利		82,028		187,635	(105,607)	(56.28)
營業費用		(41,527)		(42,702)	(1,175)	(2.75)
營業利益		40,501		144,933	(104,432)	(72.05)
營業外收入		8,694		7,658	1,036	13.53
利息收入	405		423		(18)	(4.25)
兌換利益	5,768		3,053		2,715	88.93
其他收入	2,521		4,182		(1,661)	(39.72)
營業外支出		(30,076)		(24,873)	5,203	20.92
利息支出	(23,712)		(24,843)		(1,131)	(4.55)
兌換損失	-		-		-	-
存貨跌價損失	(6,364)		-		6,364	-
其他支出	-		(30)		(30)	-
繼續營業部門稅前淨利		19,119		127,718	(108,599)	(85.03)
所得稅費用		(5,656)		(31,726)	(26,070)	(82.17)
繼續營業部門稅後淨利		13,463		95,992	(82,529)	(85.97)

增減比例變動分析說明：

本期銷貨收入較去年同期減少 55,747 仟元，主要係因本期台灣總體經濟情況較去年同期差，影響大園工業園區廠商用電力及蒸汽量，致使本期蒸汽收入及電力收入均較去年同期減少。蒸汽銷售量由 96 年度之 652,160 噸下降至 586,741 噸，電力銷售量由 96 年度之 317,160 仟度下降至 244,213 仟度。

本期銷貨成本較去年同期增加 49,860 仟元，主要係因主要原料煤炭之進貨價格較去年同期大幅度增加(每噸採購價格由 96 年度之 3,063.78 元上漲至 3,668.34 元)，致使銷貨成本大幅度增加。

本期所得稅費用較去年同期減少 26,070 仟元，主要係因本期獲利狀況深受經濟景況不佳之影響，稅前淨利較去年同期減少，致使本期估列之所得稅費用較去年同期大幅度減少。

二、營業毛利變動分析：

本期營業毛利較上期減少 105,607 仟元，主要係因煤炭成本價格大幅提高造成毛利率減少。

三、預期銷售數量與其依據：

九十八年度銷售目標

主要產品	電力	蒸汽
銷售量	380,503 仟度	444,034 噸

銷售數量根據 97 年度所編製之財務預測。其主要影響因素為全球景氣復甦力道、國內經濟成長強度及其他不安定因素等皆左右目標之達成及銷售數量持續衰退與否。

參、現金流量

單位：新台幣仟元

期初現金餘額	全年來自營業活動淨現金流量	全年現金流出量	現金剩餘(不足)數額	現金不足額之補救措施	
				投資計劃	理財計劃
134,898	195,904	159,606	171,196	-	-
<p>1. 本年度現金流量變動情形分析： 本期現金流量比率 100.78%較上期 53.41%增加，主要係因本公司預計 98 年度煤炭價格會持續下降，採取煤炭庫存維持安全庫存量之政策，致使採購存貨之現金流出減少。因此本期營業活動淨現金流量較上期增加約 13,917 千元及流動負債較上期減少約 268,469 千元，致使現金流量比率增加。</p> <p>2. 現金不足額之補救措施及流動性分析： 本期無現金不足額情形。</p> <p>3. 未來一年現金流動性分析：</p>					
期初現金餘額 ①	全年來自營業活動淨現金流量 ②	預計全年現金流出量 ③	預計現金剩餘數額 ①+②-③+④+⑤	現金不足額之補救措施	
				投資計劃 ④	理財計劃 ⑤
171,196	104,338	159,606	115,928	-	-

肆、最近年度重大資本支出對財務業務之影響：無

伍、最近年度轉投資政策及獲利或虧損之主要原因、其改善計畫及未來一年投資計畫：無

陸、截至年報刊印日止風險事項之分析及評估

一、利率、匯率變動、通貨膨脹情形對公司損益之影響及未來因應措施

本公司 97 年度利息及匯兌損益列表如下：

單位：新台幣仟元

項目	年度	97 年度
兌換(損)益淨額		5,768
營業收入淨額		1,081,522
稅前淨利		19,119
兌換(損)益淨額佔營業收入淨額比率		0.53%
兌換(損)益淨額佔稅前淨利比率		30.17%
利息費用		23,712
利息費用佔營業收入淨額比率		2.19%
利息費用佔稅前淨利比率		124.02%

資料來源：經會計師查核簽證之財務報告

近一年度市場利率皆處於低檔格局，對本公司降低利息支出有相當幫助。本公司利息費用為 23,712 千元，佔營業收入及稅前淨利比率為 2.19%及 124.02%。

二、從事高風險、高槓桿投資、資金貸與他人、背書保證及衍生性商品交易之政策、獲利或虧損之主要原因及未來因應措施：

本公司未從事高風險、高槓桿投資之行為、亦無資金貸予他人。

三、未來研發計畫及預計投入之研發費用：無

四、國內外重要政策及法律變動對公司財務業務之影響及因應措施

本公司最近年度並未受到國內外重要政策及法律變動，而有影響公司財務及業務之情事。

五、科技改變及產業變化對公司財務業務之影響及因應措施：無

六、企業形象改變對企業危機管理之影響及因應措施

本公司企業形象良好，最近年度並無重大改變造成企業危機管理之情事。

七、進行併購之預期效益及可能風險：無

八、擴充廠房之預期效益及可能風險：無

九、進貨或銷貨集中所面臨之風險

本公司產品必需做到即產即銷，故銷售對象受限於工業區內之用戶，因產業具區域群聚之特性，所以在銷貨客戶方面較一般產業集中；在進貨方面本公司並無集中之情形。

十、董事、監察人或持股超過百分之十之大股東，股權之大量移轉或更換對公司之影響及風險：

97 年度本公司董事、監察人或持股超過百分之十之大股東並無股權之大量移轉或更換之情事發生。

十一、經營權之改變對公司之影響及風險：無

十二、訴訟或非訟事件：無

十三、其他重要風險：無

柒、其他重要事項：無。

特別記載事項

壹、關係企業相關資料

一、關係企業組織圖



二、關係企業基本資料

企業名稱	設立日期	地址	實收資本額	主要營業項目或生產項目
TYC INTERNATIONAL CO. LTD.	91. 09. 16	B. V. I	USD10, 000, 000	一般投資業

三、推定為有控制與從屬關係者其相同股東資料：無

四、整體關係企業所屬行業別及分工情形

企業名稱	行業別	關係企業分工情形
TYC INTERNATIONAL CO. LTD.	一般投資業	關係企業間屬控股性質，有分工情形。

五、各關係企業董監事、總經理資料

企業名稱	職稱	姓名或代表人	持有股數	持股比例
TYC INTERNATIONAL CO. LTD.	董事	大園汽電共生股份有限公司代表人—呂學義	10, 000, 000	100%

六、關係企業營運概況

單位：新台幣仟元

企業名稱	資本額	資產總額	負債總額	淨值	營業收入	營業利益	本期損益	每股盈餘(稅後)
TYC INTERNATIONAL CO. LTD.	328, 000	328, 001	0	328, 001	0	0	0	0

貳、最近年度及截至年報刊印日止，私募有價證券辦理情形，應揭露股東會或董事會通過日期與數額、價格訂定之依據及合理性、特定人選擇之方式及辦理私募之必要理由及自股款或價款收足後迄資金運用計畫完成，私募有價證券之資金運用情形及計畫執行進度：無

參、最近年度及截至年報刊印日止，子公司持有或處分本公司股票情形：無

肆、其他必要補充說明事項：無

最近年度及截至年報刊印日止發生證交法三十六條第二項第二款所定對股東權益或證券價格有重大影響之事項：無

大園汽電共
 份有限公司

負責人：呂學義 