



大園汽電共生股份有限公司 法人說明會

111年 3月25 日



大園汽電共生股份有限公司
TA-YUAN COGEN CO., LTD.

簡報內容

一. 公司簡介

二. 財務概況

三. 營運概況

四. 未來展望



免責聲明

- 本公司並未發佈財務預測，但本簡報所作有關本公司財務上、業務上、Q&A之說明，若涉及本公司對未來公司經營與發展上之見解，可能受限於已知或未知風險或不確定性的影響。因此實際結果將可能明顯不同於表述內容。
- 本簡報中對未來的展望，反應本公司迄今對未來的看法。對於這些看法未來若有任何改變或調整時，本公司並不負責隨時提醒或更新。
- 此簡報及其內容未經本公司書面許可，任何第三者不得任意取用。



一、公司簡介



(一)、公司基本資料

大園汽電共生股份有限公司

- ◆董事長:李忠正
- ◆成立日期:民國82年8月
- ◆上櫃日期:民國90年5月(股票代碼:8931)
- ◆資本額:新台幣12.22億
- ◆主要業務:蒸汽及電力銷售、工業廢棄物處理



(二)、發展軌跡



(三)、未來發展



111年Q2

- 引擎天然氣機組正式商轉



111年7月

- SRF製程正式商轉



112年Q3

- SRF儲坑及輸送系統完工



113年

- 混燃汽電共生系統100%採用再生燃料
- 燃煤汽電共生系統添加再生燃料

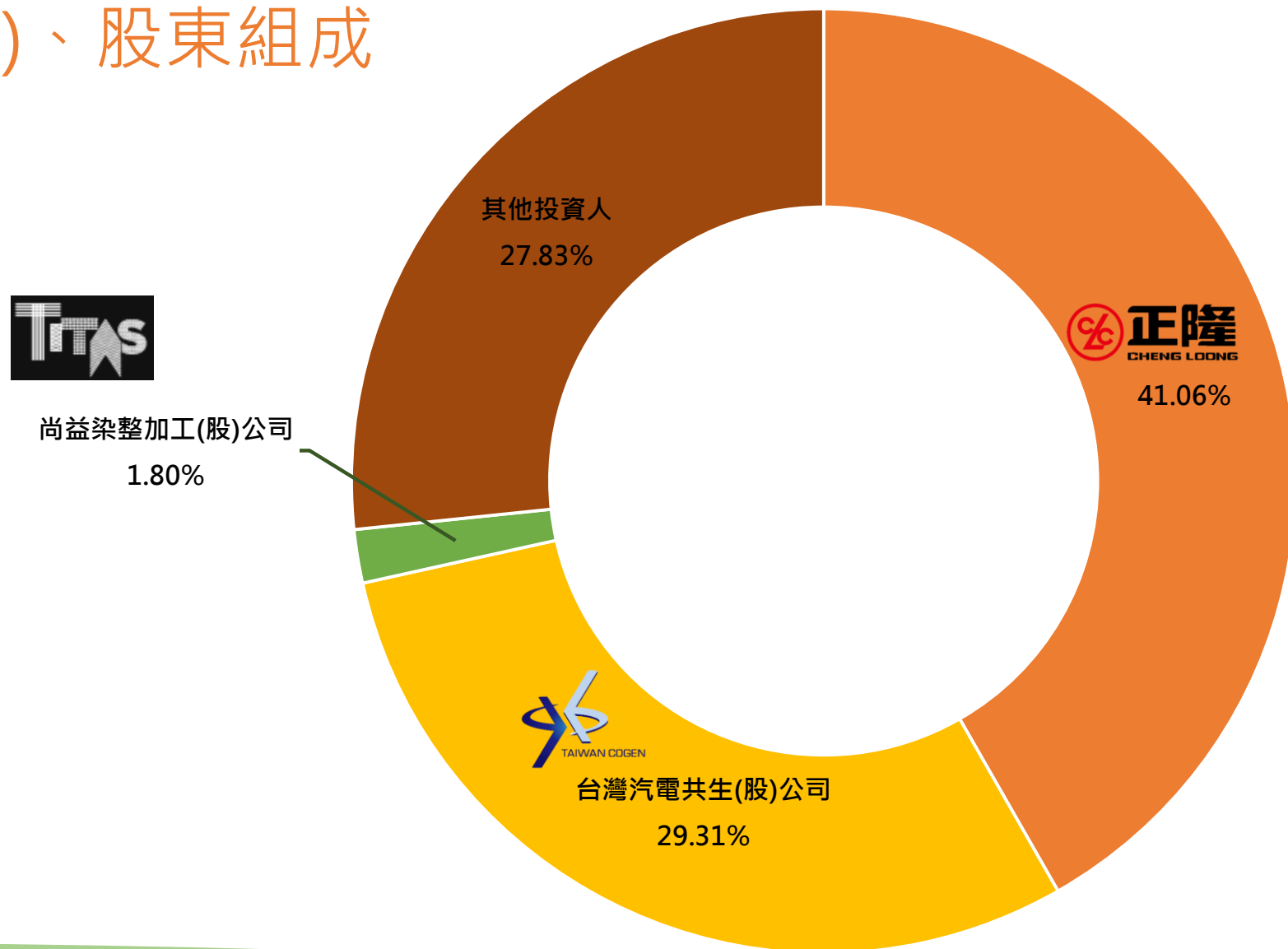


119年~124年

- 燃煤汽電共生系統退場除役



(四)、股東組成



截至民國110年5月5日，股權持有情形



二、財務概況



(一)、合併損益概況

單位:仟元

	110年度	%	109年度	%	110vs109	
					差異	%
營業收入	1,997,736	100	1,842,558	100	155,178	8
營業成本	(1,633,980)	(82)	(1,458,670)	(79)	(175,310)	12
營業毛利	363,756	18	383,888	21	(20,132)	(5)
營業費用	(134,358)	(7)	(122,771)	(7)	(11,587)	9
營業淨利	229,398	11	261,117	14	(31,719)	(12)
營業外收入及支出	(16,945)	(1)	(47,302)	(3)	30,357	(64)
稅前淨利	212,453	11	213,815	12	(1,362)	(1)
所得稅費用	(42,082)	(2)	(31,602)	(2)	(10,480)	33
本年度淨利	170,371	9	182,213	10	(11,842)	(6)
其他綜合損益	54,955	3	120,362	7	(65,407)	(54)
本年度綜合損益總額	225,326	11	302,575	16	(77,249)	(26)
每股盈餘	1.39		1.49			

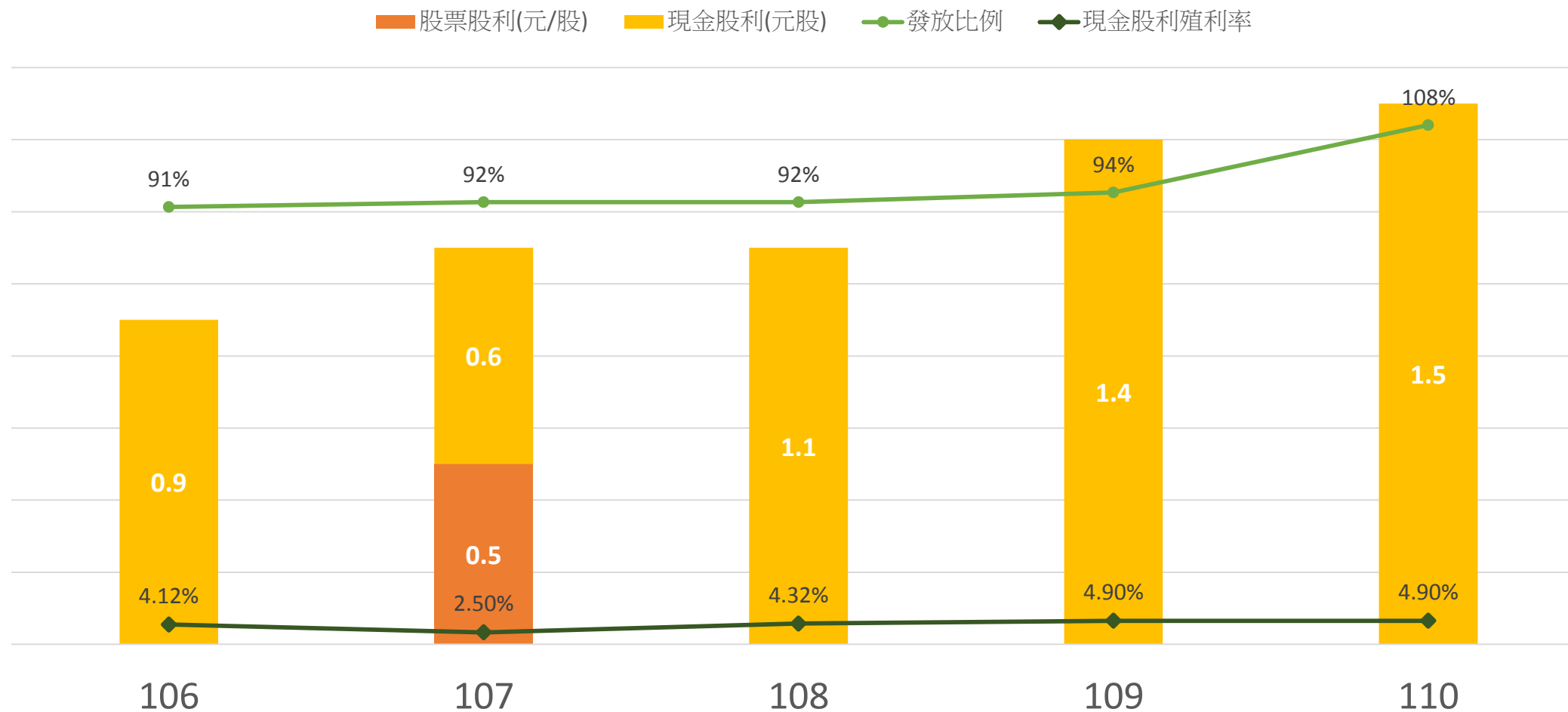


(二)、財務結構及獲利能力

項目		110	109	108
財務結構	負債占資產比率(%)	53.71	54.11	52.11
	長期資金占不動產、廠房及設備(%)	144.44	110.28	197.36
獲利能力	資產報酬率(%)	8.41	4.63	4.39
	股東權益報酬率(%)	16.89	9.56	8.2
	營業利益佔實收資本比率(%)	37.53	21.36	14.87
	稅前純益佔實收資本比率(%)	34.76	17.49	15.04
	純益率(%)	8.53	9.89	9.01
	每股盈餘(元)	1.39	1.49	1.2



(三)、近五年股利發放



註:110年股利分派業經3/10董事會通過，尚未經股東會通過

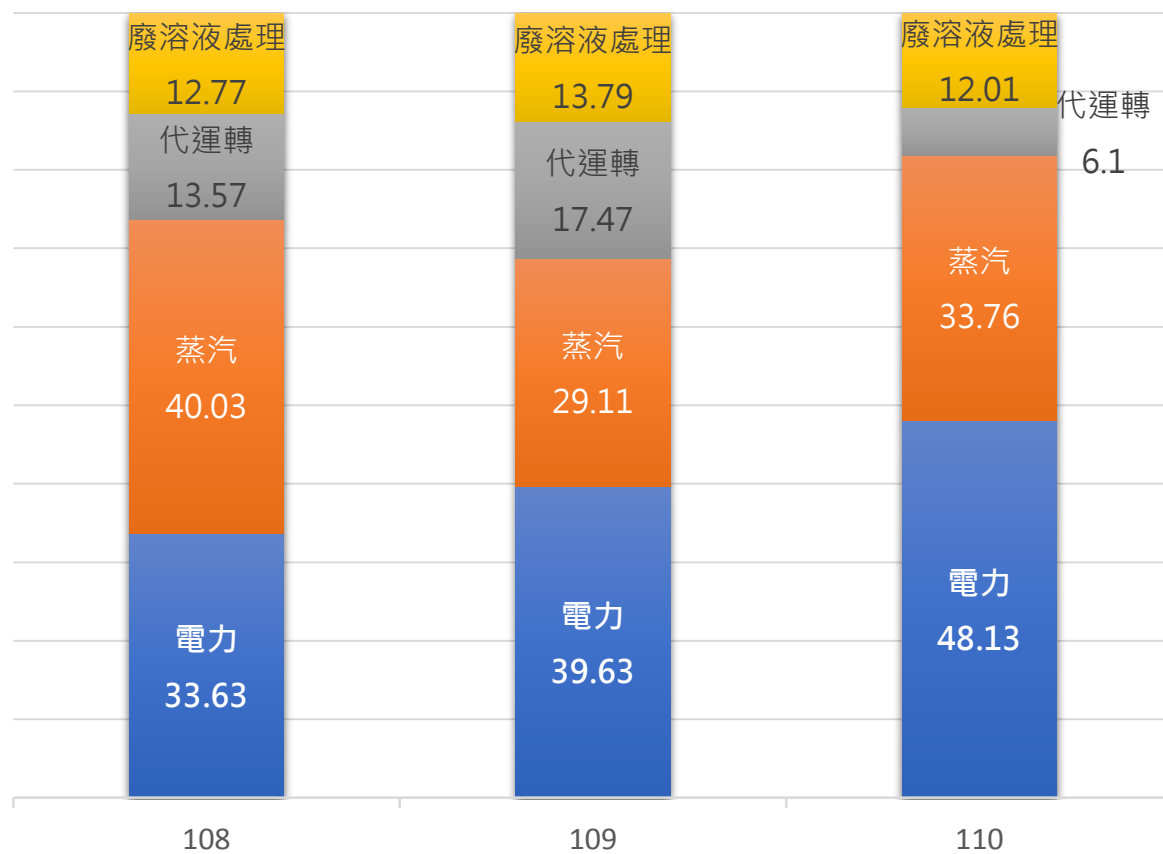


三、營運概況

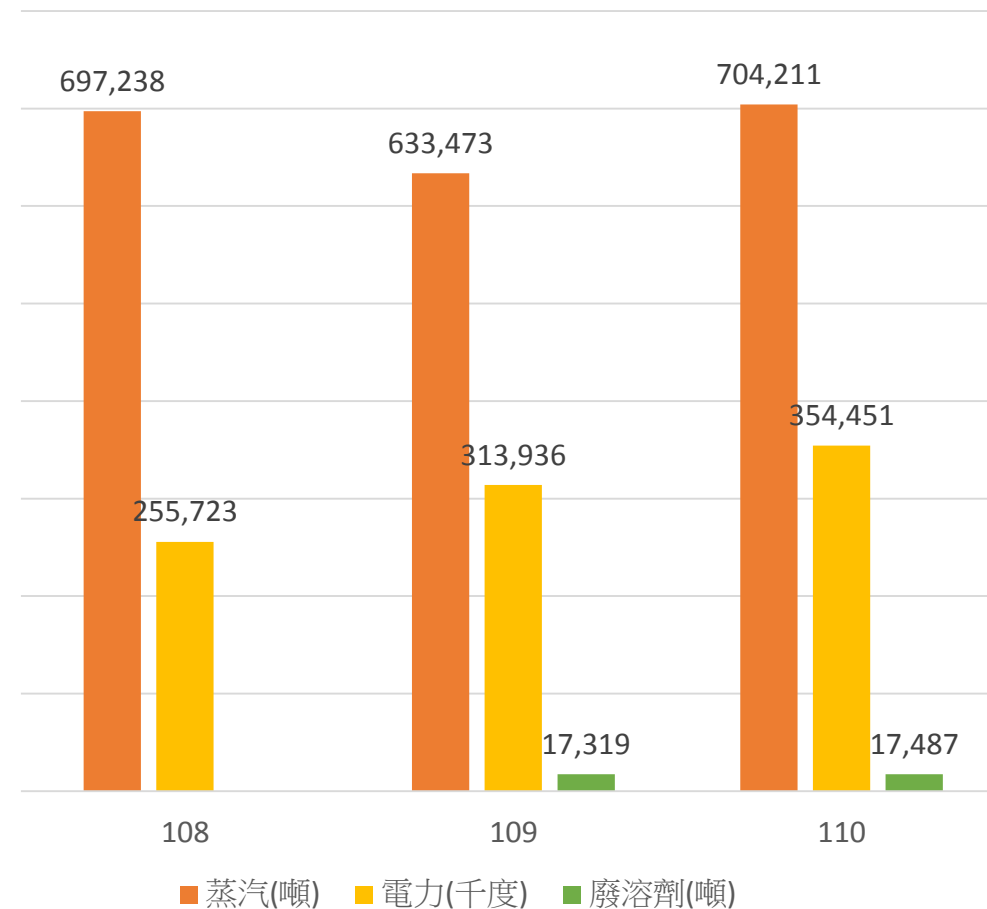


(一)、營收比重及銷售量

營收比重(%)



銷售量



(二)、市場占有率

單位:百萬瓦

汽電共生市場裝置容量佔有率	108	109	110Q1
民間汽電共生系統	7,967	7,149	6,536
大園汽電	68	68	82
佔有率	0.85%	0.95%	1.25%

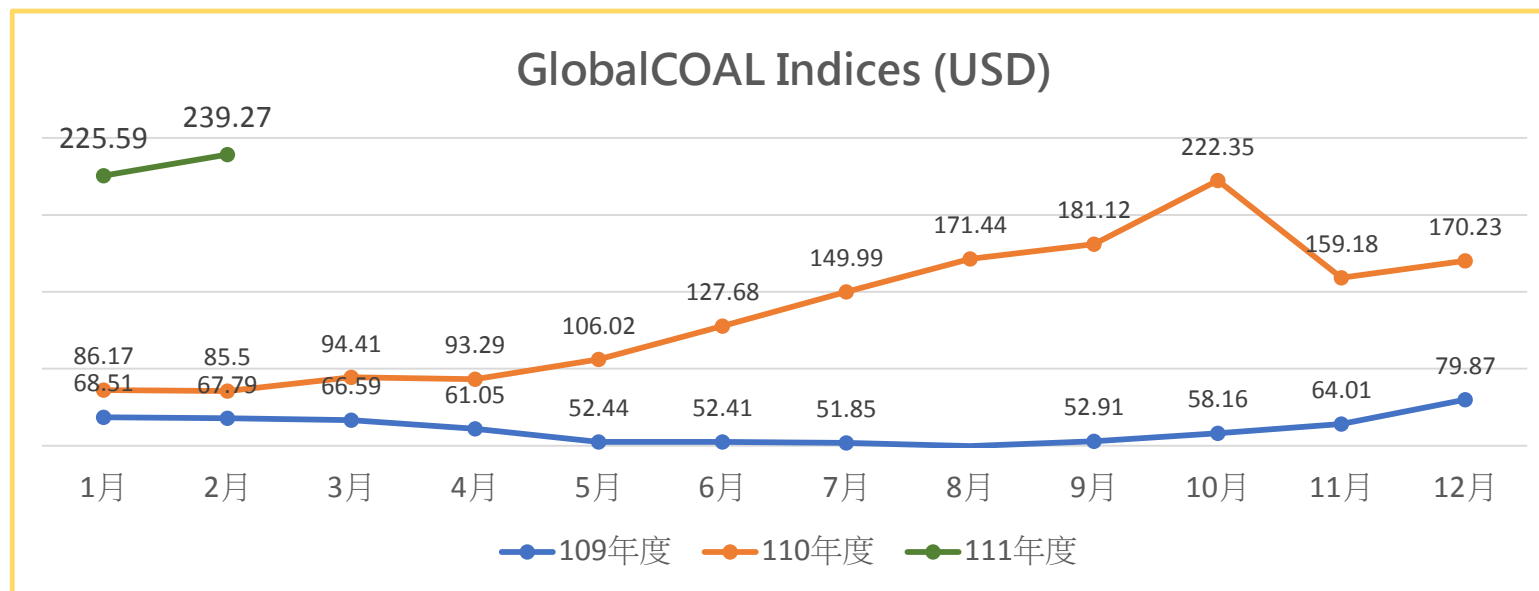
資料來源：經濟部能源局統計暨本公司提供。

廢棄物處理市占率	108		109		110/1-9	
	量(噸)	市占率	量(噸)	市占率	量(噸)	市占率
C-0301	3,043	1.43%	6,220	2.20%	4,745	2.04%
D-1504	8,078	4.62%	11,120	6.09%	8,115	5.40%
R-0906	-	-	3,429	6.24%	7,018	15.37%

註:市占率係依(收受廢棄物量/聯單申報量)



(三) 煤炭及售電價格



電 價 表(含稅價)							
時段	高壓二段式		特高壓三段式		高壓三段式		
電費別	夏月	非夏月	夏月	非夏月	夏月	非夏月	
經常契約基本電費	223.60	166.90	217.30	160.60	223.60	166.90	
流動電費	尖峰	3.29	3.17	4.61	-	4.67	-
	平日半尖峰	-	-	2.87	2.78	2.90	2.82
	周六半尖峰	1.97	1.87	1.73	1.65	1.78	1.71
	離峰	1.41	1.31	1.29	1.22	1.32	1.26

註:台灣電力電價表至107年4月1日後未有調整



四、未來展望



- 1 提昇公司治理層次，漸進式導ESG。
- 2 善用循環經濟營運模式，提高獲利能力。
- 3 有效運用天然氣低價成本，彈性優化發電營運模式。
- 4 增強循環經濟效益，降污、減少碳排放。
- 5 人才培育，儲備中堅主管，落實基層人員教育。
- 6 紮根“忠、誠、信、實”之經營理念與企業文化。

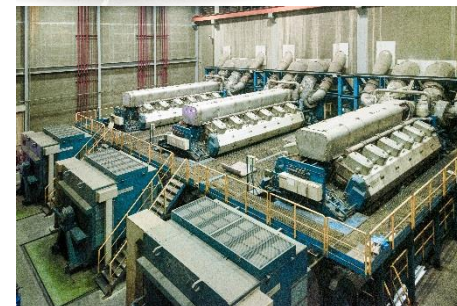


全公司

- ✔ 推動基層行政人員技能再教育，提高行政作業效率。
- ✔ 開辦“經營理念、企業文化”課程，永續優質理念、文化。

汽電廠

- ✔ 1.善用台電緊急購電時機，彈性化調度機組全力運轉。
- ✔ 2.持續研究開發 G1 減低碳排技術，逐步降低碳排放量。



再生資源廠

01 完成新設SRF再生燃料製程驗證，Q2正式投產。

02 完成ISO-17025認證，Q2開辦對外檢驗業務。

03 持續開發廢溶劑處理客戶，維持製程稼動率 > 92%營運。





簡報完畢

Q&A



大園汽電共生股份有限公司
TA-YUAN COGEN CO., LTD.