



大園汽電共生股份有限公司 法人說明會

111年 11月25 日



大園汽電共生股份有限公司
TA-YUAN COGEN CO., LTD.

簡報內容

一. 公司簡介

二. 財務概況

三. 營運概況

四. 未來展望



免責聲明

- 本公司並未發佈財務預測，但本簡報所作有關本公司財務上、業務上、Q&A之說明，若涉及本公司對未來公司經營與發展上之見解，可能受限於已知或未知風險或不確定性的影響。因此實際結果將可能明顯不同於表述內容。
- 本簡報中對未來的展望，反應本公司迄今對未來的看法。對於這些看法未來若有任何改變或調整時，本公司並不負責隨時提醒或更新。
- 此簡報及其內容未經本公司書面許可，任何第三者不得任意取用。



一、公司簡介



(一)、公司基本資料

大園汽電共生股份有限公司

- ◆董事長:李忠正
- ◆成立日期:民國82年8月
- ◆上櫃日期:民國90年5月(股票代碼:8931)
- ◆資本額:新台幣12.22億
- ◆主要業務:蒸汽及電力銷售、工業廢棄物處理



(二)、發展軌跡



(三)、未來發展



112年12月

- SRF儲坑及輸送系統完工



113年

- 混燃汽電共生系統100%
採用再生燃料
- 渦輪天然氣發電機組規
劃

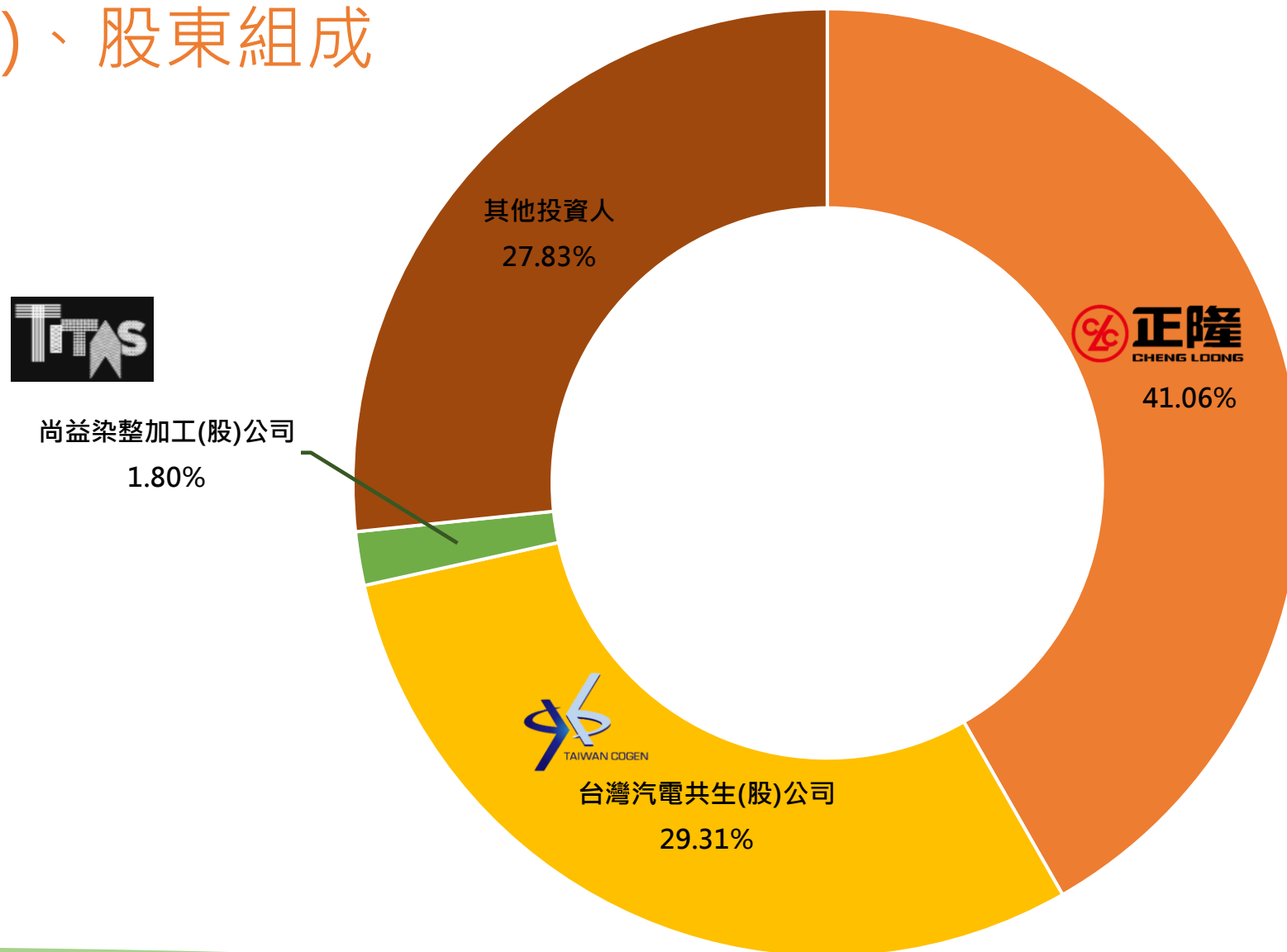


114年~116年

- 燃煤汽電共生系統退場
除役
- 研擬渦輪天然氣發電機
組安裝投產



(四)、股東組成



截至民國111年4月30日，股權持有情形



二、財務概況



(一)、合併損益概況

單位:仟元

	111年度 前三季	%	110年度 前三季	%	111vs110前三季	
					差異	%
營業收入	1,933,400	100	1,517,273	100	416,127	27
營業成本	(1,562,770)	(81)	(1,206,888)	(80)	(355,882)	29
營業毛利	370,630	19	310,385	20	60,245	19
營業費用	(112,903)	(6)	(99,917)	(7)	(12,986)	13
營業淨利	257,727	13	210,468	14	47,259	22
營業外收入及支出	12,360	1	(15,995)	(1)	28,355	(177)
稅前淨利	270,087	14	194,473	13	75,614	39
所得稅費用	(41,913)	(2)	(25,326)	(2)	(16,587)	65
本年度淨利	228,174	12	169,147	11	59,027	35
其他綜合損益	(63,659)	(3)	37,107	2	(100,766)	(272)
本年度綜合損益總額	164,515	9	206,254	14	(41,739)	(20)
每股盈餘	1.87		1.38			

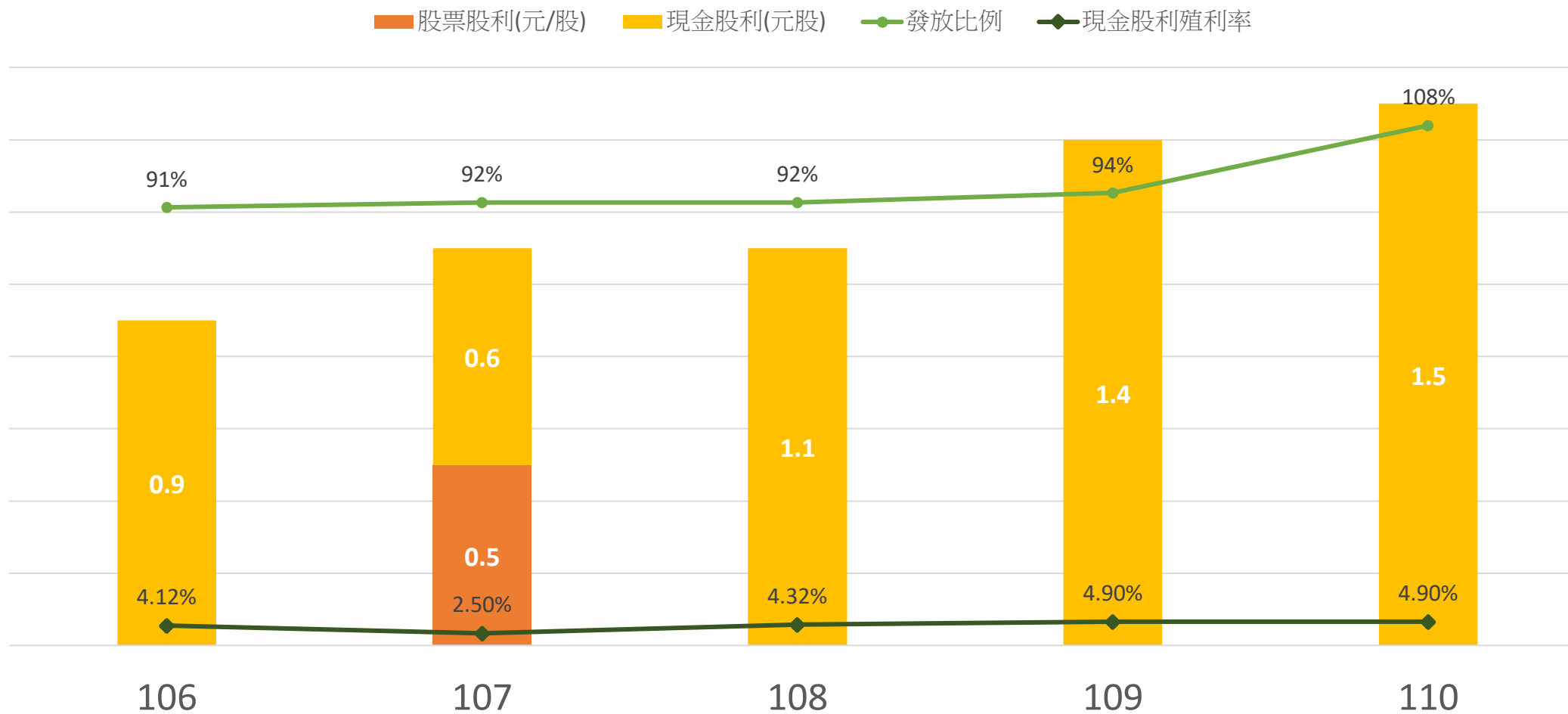


(二)、財務結構及獲利能力

項目		111前三季	110	109
財務結構	負債占資產比率(%)	54.85	53.71	54.11
	長期資金占不動產、廠房及設備(%)	119.70	144.44	110.28
獲利能力	資產報酬率(%)	7.26	4.20	4.63
	股東權益報酬率(%)	14.95	8.45	9.56
	營業利益佔實收資本比率(%)	28.11	18.76	21.36
	稅前純益佔實收資本比率(%)	29.46	17.38	17.49
	純益率(%)	11.80	8.53	9.89
	每股盈餘(元)	1.87	1.39	1.49



(三)、近五年股利發放

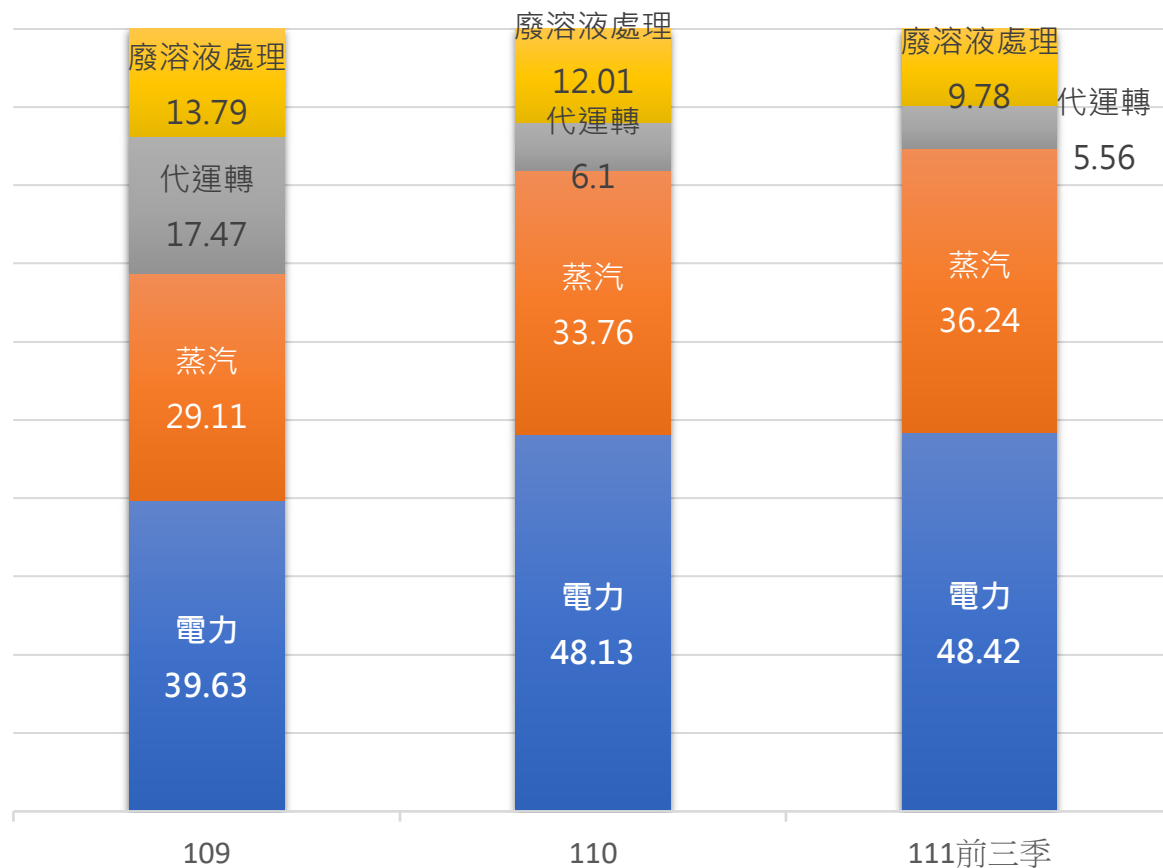


三、營運概況

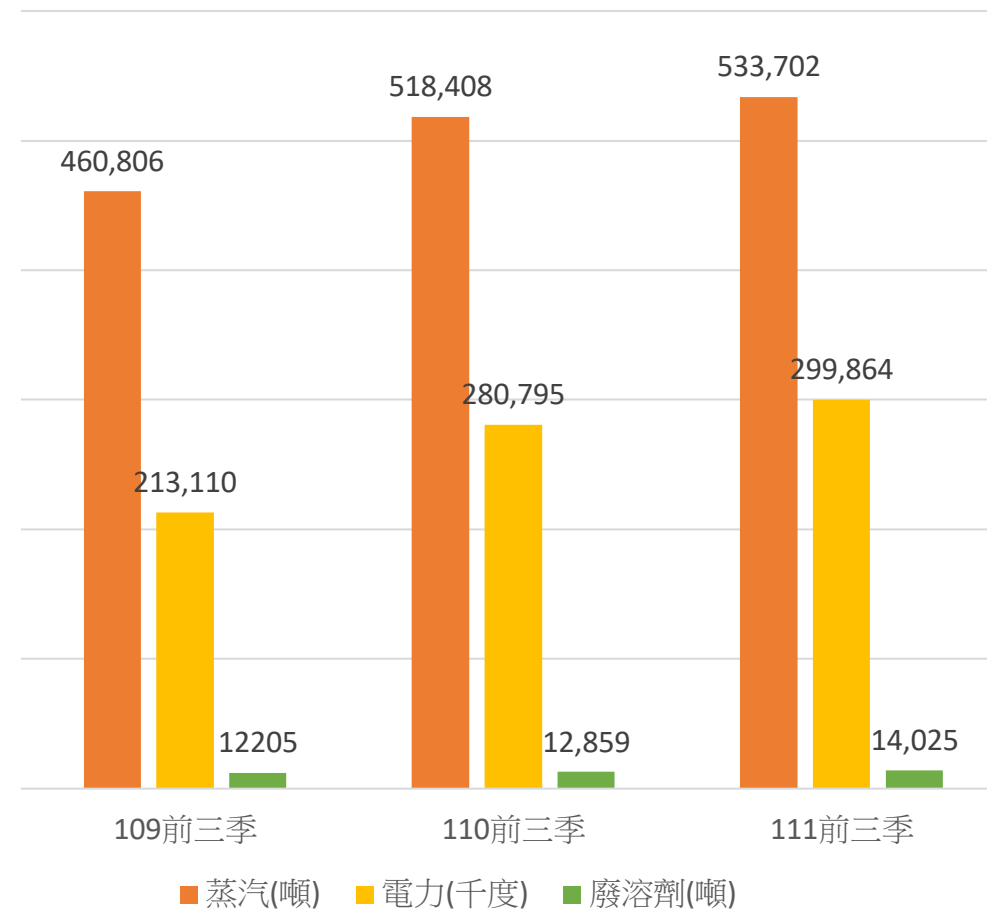


(一)、營收比重及銷售量

營收比重(%)



銷售量



(二)、市場占有率

單位:百萬瓦

汽電共生市場裝置容量佔有率	109	110	111Q1
民間汽電共生系統	7,149	6,536	6,522
大園汽電	68	82	82
佔有率	0.95%	1.25%	1.26%

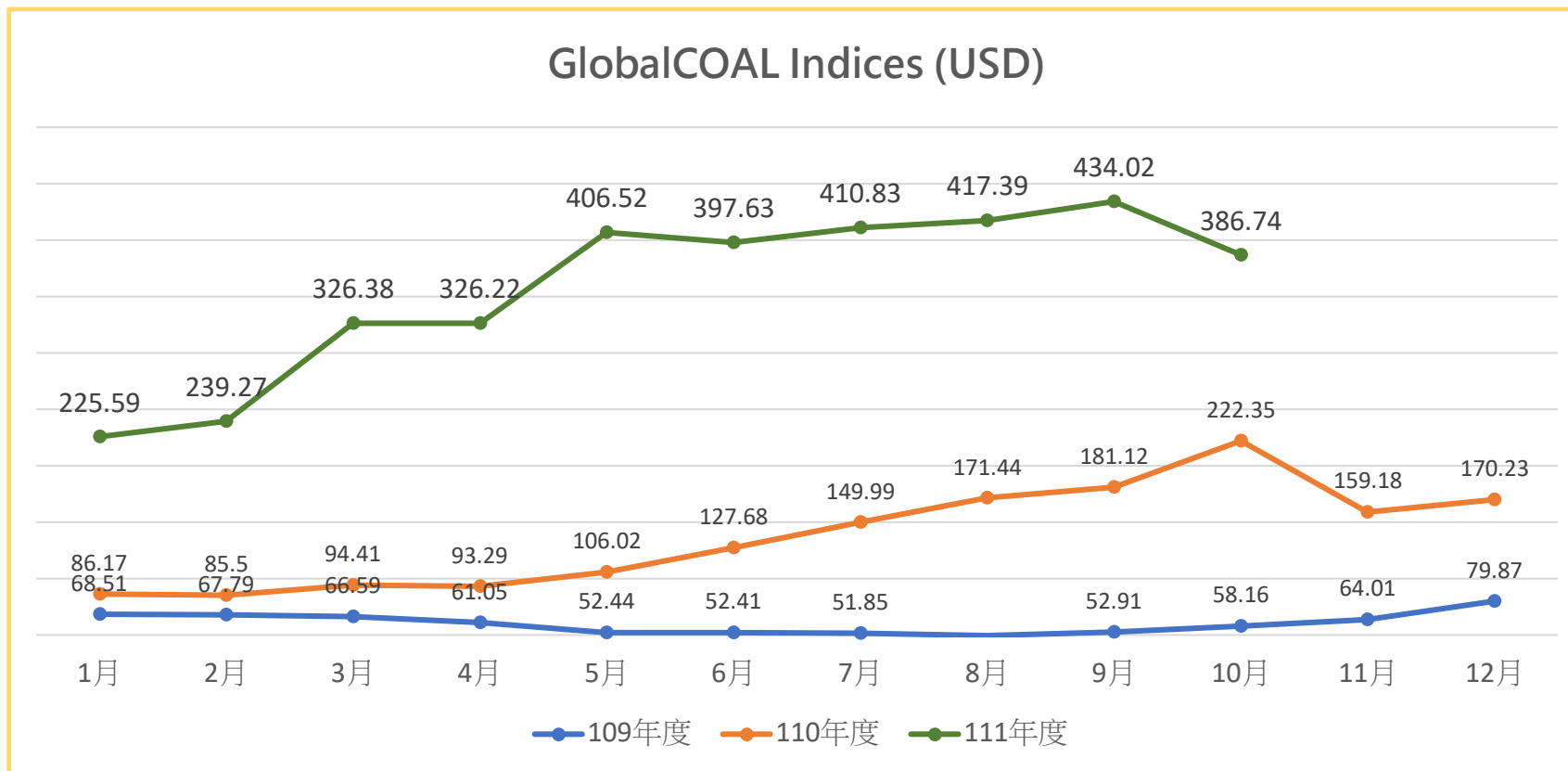
資料來源：經濟部能源局統計暨本公司提供。

廢棄物處理市占率	109		110		111Q2	
	量(噸)	市占率	量(噸)	市占率	量(噸)	市占率
C-0301	6,220	2.20%	6,327	1.99%	3,151	1.84%
D-1504	11,120	6.09%	11,160	5.55%	6,340	6.36%
R-0906	3,429	6.24%	6,319	10.47%	2,228	8.57%
R-0902	-	-	2,078	3.32%	1,138	3.67%

註:市占率係依(收受廢棄物量/聯單申報量)



(三) 煤炭價格



(四)售電價格

電 價 表(含稅價)								
電費別	時段	107/4/1調整後		111/7/1調整後		差異		
		夏月	非夏月	夏月	非夏月	夏月	非夏月	
高壓三段式	經常契約基本電費	223.60	166.90	223.60	166.90	-	-	
	流動電費	尖峰	4.67	-	5.31	-	13.70%	-
		平日半尖峰	2.90	2.82	3.54	3.44	22.07%	21.99%
		周六半尖峰	1.78	1.71	1.78	1.71	-	-
		離峰	1.32	1.26	1.58	1.50	19.70%	19.05%
特高壓三段式	經常契約基本電費	217.30	160.60	217.30	160.60	-	-	
	流動電費	尖峰	4.61	-	5.19	-	12.58%	-
		平日半尖峰	2.87	2.78	3.47	3.36	20.91%	20.86%
		周六半尖峰	1.73	1.65	1.73	1.65	-	-
		離峰	1.29	1.22	1.53	1.44	18.60%	18.03%



四、未來展望



- 1 提昇公司治理層次，漸進式導入ESG。
- 2 善用循環經濟營運模式，提高獲利能力。
- 3 有效運用天然氣低價成本，彈性優化發電營運模式。
- 4 增強循環經濟效益，降污、減少碳排放。
- 5 人才培育，儲備中堅主管，落實基層人員教育。
- 6 紮根“忠、誠、信、實”之經營理念與企業文化。

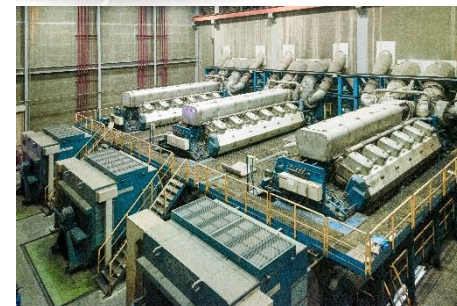


全公司

- ✔ 強化資通安全之風險管理，成立資安專責單位。
- ✔ 推動編制符合GRI準則之永續經營報告書。

汽電廠

- ✔ 1. 配合台電修正之收購合格汽電共生電能措施，全載發電營運。
- ✔ 2. 持續研究開發 G2 減低碳排技術，逐步降低碳排放量。
- ✔ 3. 配合燃煤機組除役準備，新增渦輪燃汽機組規劃設計。



再生資源廠

01

SRF再生燃料製程11月正式投產。

02

持續開發廢溶劑處理客戶，維持製程稼動率 > 92%營運。

03

強化廢溶劑處理技術及提升固體廢棄物處理製程。





簡報完畢

Q&A

